



ST.GEORGEN
IM SCHWARZWALD

Statistischer Jahresbericht

**der Stadt St. Georgen im
Schwarzwald**

für das Jahr

2020

Inhaltsverzeichnis

	Seite
A Gemeinderat und Ausschüsse	4
B Sitzungen der Ortschaftsräte	5
C Bürgerversammlung(en) u. ä.	5
D Bevölkerungsentwicklung und –prognose, sozialversicherungspflichtige Beschäftigte, Berufspendler	6-11
E Berichte der einzelnen Ämter, Dienststellen und städtischen Einrichtungen	12-84
a Stabstelle Stadtmarketing	12-15
b Konzerte, Veranstaltungen, Kultur Sport	16-20
c Phonomuseum	21-24
d Stadtbibliothek	25-30
e Volkshochschule	31-32
f WIRkstatt	33-43
g Jugendhaus	44-47
h St. Georgen – Online	48-53
i Finanzverwaltung	54-57
j Ordnung, Bildung und Soziales	58-61
k Entwicklung der Schülerzahlen	62-63

Inhaltsverzeichnis

	Seite
l Einwohnermeldeamt	64
m Sozialversicherung / Sozialamt	65-68
n Grundbucheinsichtsstelle	69
o Standesamt	70-71
p Friedhofsverwaltung	72-73
q Integration	74-81
r Integrationsmanager	82-84
F Bauamt	89
a Bauverwaltung	95-98
b Liegenschaftenverwaltung	99-102
c Hochbau	103-111
d Tiefbau	112-117
e Stadtwerke	118-120
f Stadtgärtnerei	121-123
g Bauhof	124-126
G Jugendmusikschule	127-128

A

Gemeinderat und Ausschüsse

	2020	2019
1. Gemeinderat		
a) öffentlich	12	14
b) nicht öffentlich	12	15
c) Waldbegehung	0	1
d) Klausurtagung	0	1
2. Technischer- und Umweltausschuss		
a) öffentlich	11	10
b) nicht öffentlich	4	4
3. Verwaltungs-, Kultur- und Tourismusausschuss		
a) öffentlich	0	0
b) nicht öffentlich	2	1
4. Kindergartenkuratorium		
a) öffentlich	0	0
b) nicht öffentlich	1	1
5. Partnerschaftsbeirat		
a) öffentlich	0	0
b) nicht öffentlich	0	0

B Sitzungen der Ortschaftsräte

(öffentliche und nichtöffentliche Beratungen)

	2020	2019
Brigach	2	2
Peterzell	3	5
Stockburg	0	2
Oberkirnach	1	1
Langenschiltach	2	4

C Bürgerversammlungen & informations- veranstaltungen / Neujahrsempfang

a) Auf Grund von der Corona-Pandemie konnte 2020 keine Bürgerversammlung oder Informationsveranstaltung stattfinden.

b) **9. Neujahrsempfang** der Stadt St. Georgen am 10. Januar 2020

2019: 8. Neujahrsempfang der Stadt St. Georgen am 11. Januar 2019

2018: 7. Neujahrsempfang der Stadt St. Georgen am 12. Januar 2018

2017: 6. Neujahrsempfang der Stadt St. Georgen am 13. Januar 2017

2016: 5. Neujahrsempfang der Stadt St. Georgen am 08. Januar 2016

2015: 4. Neujahrsempfang der Stadt St. Georgen am 09. Januar 2015

2014: 3. Neujahrsempfang der Stadt St. Georgen am 10. Januar 2014

2013: 2. Neujahrsempfang der Stadt St. Georgen am 11. Januar 2013

2012: 1. Neujahrsempfang der Stadt St. Georgen am 05. Januar 2012

D Bevölkerungsentwicklung

	2020	2019
Einwohner am 31.12.2019	13.156	13.086
Angemeldete Personen	566	869
davon Nebenwohnungen	16	18
davon Geburten	114	114
Abgemeldete Personen	675	938
davon Nebenwohnungen	39	92
davon gestorbene Personen	162	149
Ungemeldete Personen innerhalb von St. Georgen	603	563
Hauptwohnsitz		
- Rückmeldung nach innerhalb	33	44
- verlegt nach außerhalb	39	44
Geschlecht		
Männliche Einwohner	6.505 (49,71%)	6.471 (49,45%)
Weibliche Einwohner	6.651 (50,83%)	6.615 (50,55%)
Religion		
Evangelische Religion	4.441 (33,94%)	4.579 (34,99%)
Katholische Religion	4.077 (31,35%)	4.103 (31,77%)
sonst. Religionsgemeinschaften	415 (3,17%)	318 (2,43%)
keine Religionsgemeinschaft	4.241 (34,48%)	4.086 (33,22%)
Staatsangehörigkeit		
Deutsche	10.927 (76,56%)	11.975 (83,87%)
Ausländer	2.229 (17,03%)	2.111 (16,13%)

	2020	2019
Bevölkerungsfortschreibung		
Abnahme / Zunahme	+ 70	-7
davon Deutsche	-49	-112
davon Ausländer	+119	+105
Einwohnerzahlen		
Stadtgebiet	9.894	9.641
Brigach	905	902
Peterzell	1.496	1.502
Stockburg	77	77
Stockwald	185	183
Oberkirnach	214	222
Langenschiltach	570	559
Gesamt	13.156	13.086

(Die Statistik der Ortsteile begründet sich auf die Auswertung vom 31.12.2020 vom Regionalen Rechenzentrum Reutlingen)

Bevölkerungsprognose bis 2035

(Ausgangspunkt: Die der Voraussicht zugrunde liegende Ausgangsbevölkerung Basis Zensus 2011.)

Voraussichtliche Entwicklung der Bevölkerung bis 2035 in jährlichen Schritten nach 5 Altersgruppen (mit Wanderungen)

Jahr	insgesamt	Altersgruppen				
		Unter 20	20 - 40	40 - 60	60 - 85	85 u. ä.
2017	12.906	2.475	2.781	3.768	3.433	449
2018	12.922	2.466	2.813	3.735	3.469	439
2019	12.932	2.448	2.834	3.685	3.511	454
2020	12.937	2.438	2.855	3.644	3.529	471
2021	12.952	2.439	2.864	3.576	3.568	505
2022	12.943	2.413	2.885	3.504	3.623	518
2023	12.951	2.414	2.896	3.448	3.658	535
2024	12.940	2.414	2.900	3.384	3.658	584
2025	12.944	2.405	2.906	3.326	3.683	624
2026	12.928	2.404	2.888	3.299	3.713	624
2027	12.920	2.399	2.882	3.237	3.780	622
2028	12.918	2.405	2.853	3.202	3.849	609
2029	12.924	2.401	2.842	3.190	3.893	598
2030	12.903	2.390	2.824	3.183	3.937	569
2031	12.899	2.391	2.806	3.177	3.970	555
2032	12.887	2.399	2.781	3.161	4.000	546
2033	12.878	2.390	2.765	3.171	4.015	537
2034	12.870	2.390	2.743	3.165	4.027	545
2035	12.865	2.378	2.730	3.185	4.004	568

1) 2017: Bevölkerungsfortschreibung zum 31.12.; restliche Jahre: Ergebnisse der Hauptvariante der regionalisierten Bevölkerungsvorausrechnung Basis 2017.

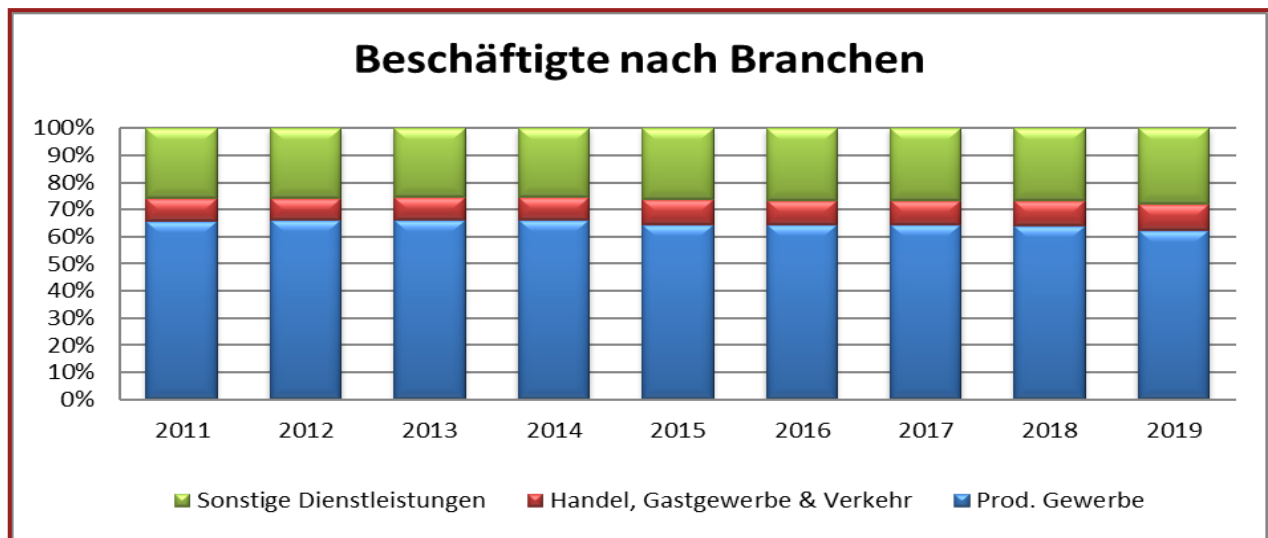
Quelle: Regionalisierte Bevölkerungsvorausrechnung Basis 2017; Hauptvariante.

Beschäftigte und Erwerbstätige

(Stand jeweils zum 30.06. eines jeden Jahres)

Jahr	Einwohner	Beschäftigte	Beschäftigte pro 1.000 Einwohner	Erwerbstätige
2009	13.208	5.127	388	5.783
2010	13.014	4.962	381	5.597
2011	12.842	5.077	395	5.783
2012	12.857	5.258	409	6.026
2013	12.816	5.214	407	5.965
2014	12.814	5.287	413	6.276
2015	12.838	5.375	419	6.455
2016	12.882	5.394	419	6.500
2017	12.916	5.515	427	6.881
2018	12.958	5.583	430	k.A.*
2019	12.945	5471	423	k.A.*

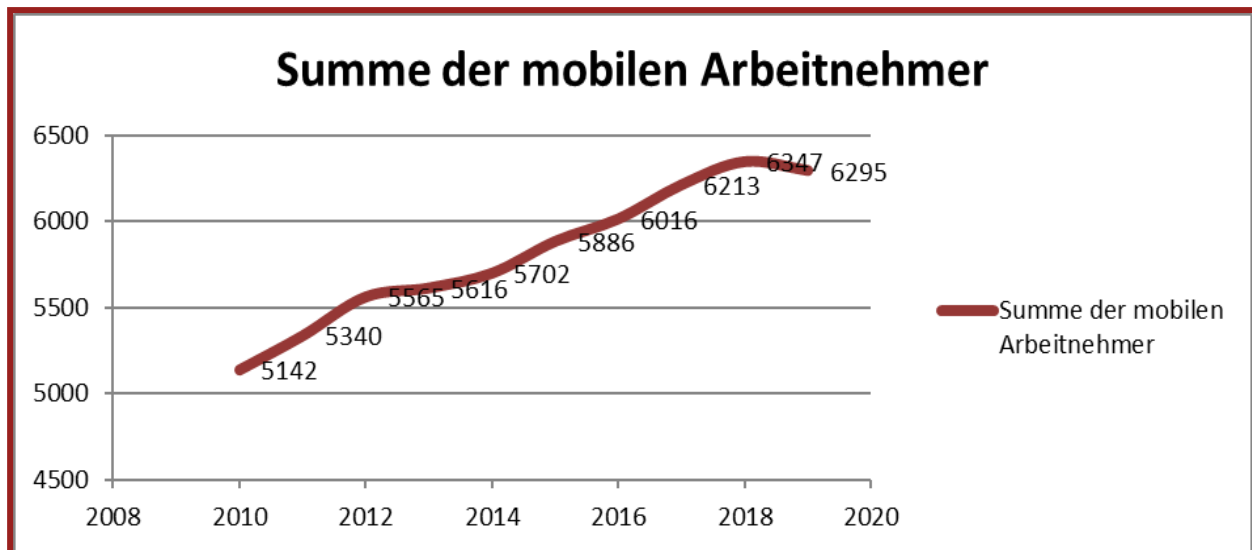
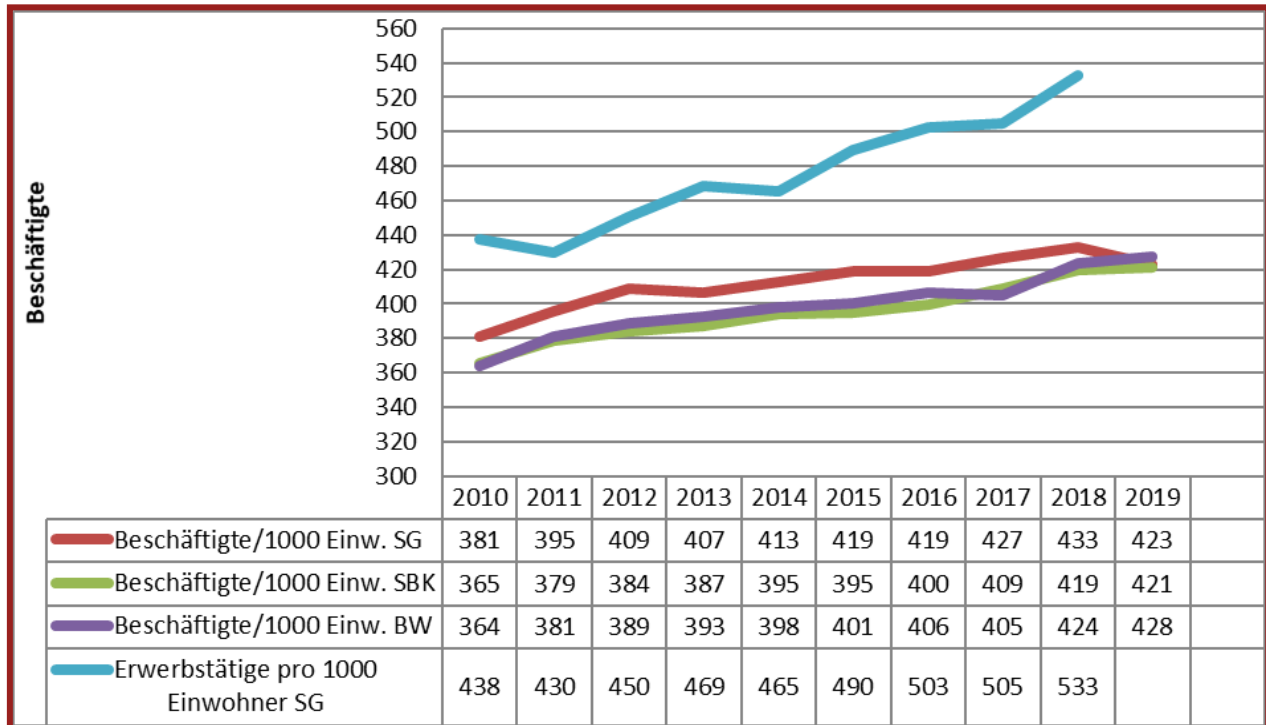
*Die Daten liegen bei StaLa nur bis 2017 vor.



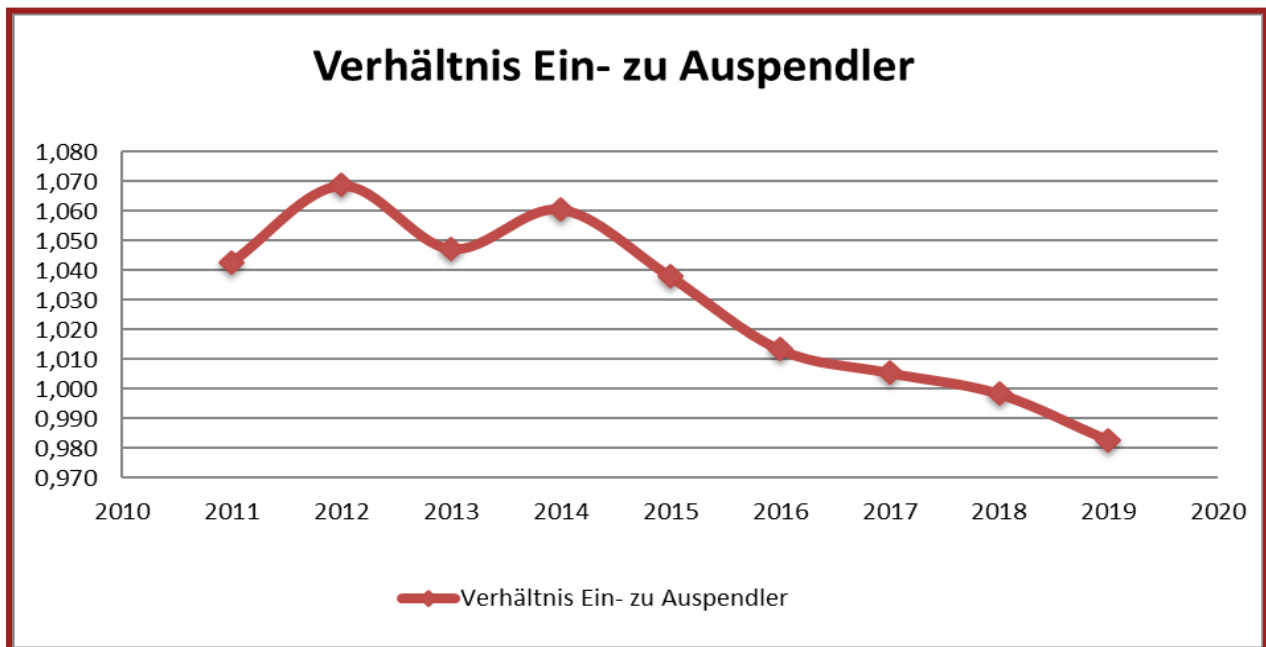
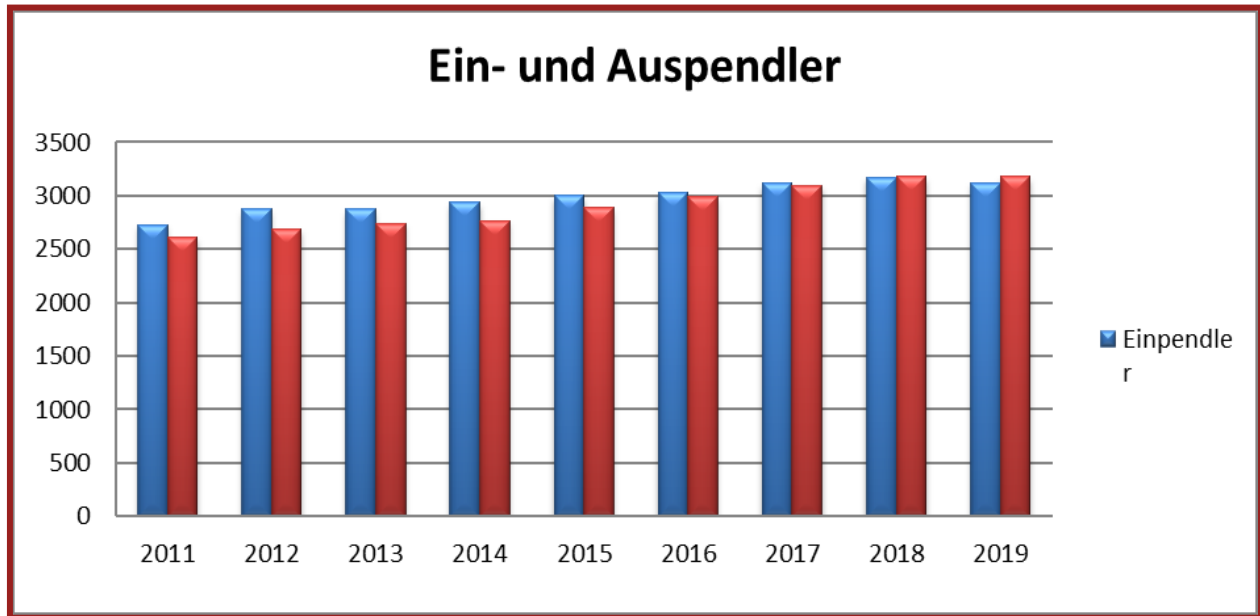
* Anmerkung: 2017 sind vorläufige Zahlen lt. StaLa

Beschäftigte und Erwerbstätige (aus Kreis berechnet) pro 1000 Einwohner

* Die Daten liegen erst im Frühjahr 2020 vor.



Berufsein- und Auspendler



Quelle: Statistisches Landesamt Baden-Württemberg

E Konzerte, Veranstaltungen, Kultur, Museen, Sport, Stadtmarketing

a) Stadtmarketing

1. Einzelhandel

Unterstützung des örtlichen Einzelhandels u.a. durch:

- 8 Teilnahme an Arbeitskreissitzungen des Handels- und Gewerbevereins (2020 eine Sitzung)
- 8 Zum Teil Konzeption und Gestaltung von Werbemitteln sowie Ausdruck (Flyer und Plakat zu langen Einkaufsnächten, Aktionstagen sowie zum HGV-Weihnachtsgewinnspiel)

2. Messen

- 8 **Berufs- und Ausbildungsmesse, 19. Mai 2020**
Die Berufs- und Ausbildungsmesse fand aufgrund der Corona-Pandemie nicht statt.
- 8 **Seniorenmesse**
Die Seniorenmesse fand aufgrund der Corona-Pandemie nicht statt.
- 8 **Virtual Fires Kongress, 16. Juli 2020**
Der Virtual Fires Kongress fand aufgrund der Corona-Pandemie nicht statt.

3. Marketing, Presse- und Öffentlichkeitsarbeit

- 8 Verfassen und Versand von Pressemitteilungen
- 8 Teilweise Organisation und Durchführung von Pressegesprächen
- 8 Kontaktpflege zur lokalen Presse
- 8 Bearbeitung von Anfragen der Presse
- 8 Erstellen von Pressespiegeln
- 8 Administrative und redaktionelle Betreuung der St. Georgener Homepage
- 8 Anzeigenschaltungen

4. Projektarbeit

8 BürgerApp für St. Georgen

Die BürgerApp für St. Georgen soll es allen Bürgerinnen und Bürgern ermöglichen, sich mittels der App über das Geschehen in der Stadt zu informieren, sich untereinander zu vernetzen, gemeinsame Vorhaben umsetzen und miteinander zu kommunizieren.

Sie soll ebenso als virtueller Marktplatz zum gegenseitigen Austausch dienen, wie auch als Sprachrohr der Stadtverwaltung, mittels dessen möglichst viele St. Georgener*innen erreicht werden können, die via Lokalzeitung nicht mehr erreichbar sind.

Das Stadtmarketing war involviert in Entwicklung von Marketingstrategien, Presse- und Öffentlichkeitsarbeit, Einladung zum Pressetermin, Entwicklung und Erstellung von Werbematerialien, Vorstellung der App in der öffentlichen Sitzung des Gemeinderats sowie vor anderen Gremien (bspw. HGV), sowie Planung, Organisation und inhaltliche Vorbereitung für die offizielle Präsentation der BürgerApp am Neujahrsempfang.

8 Entwicklungsbeirat

2020 fanden zwei Sitzungen des Entwicklungsbeirats statt. Am 22.01.2020 und am 07.10.2020.

Fortschritte des ISEK werden betreut und neue Projekte und Maßnahmen anstoßen und überwacht. In Zusammenarbeit mit Jörg Westermann, Schulrektor, wurden die Einladungen versandt und die Sitzungen entsprechen vorbereitet und protokolliert.

8 Runder Tisch „Regionalmarkt“

Die Stabsstelle begleitet den im Entwicklungsbeirat gegründeten Runden Tisch Regionalmarkt: Organisation von Terminen (Sitzungen, Begehungen, Besichtigungen), Versand von Einladungen und Protollführung, Abstimmungen und Weiterleitung verschiedener Mails. In diesem Jahr besonders war die Erarbeitung eines Konzeptes für einen Laden mit Produkten aus St. Georgen oder einer Verkaufsplattform mit Regio-Produkten.

Sitzungen des Runden Tisch Regionalmarkt 2020:

24.03.2020
23.07.2020
03.09.2020

8 **Reparatur-Café**

Unter dem Motto „Reparieren statt Wegwerfen“ haben die Evangelische Bezirksstelle 55+ und die WIRKstatt gemeinsam mit der Robert-Gerwig-Schule und der Stadt St. Georgen 2015 ein Reparatur-Café initiiert. Das Reparatur-Café ist ein offener Treffpunkt zum Austausch von Reparaturen und Talenten. Handwerklich geschickte Ehrenamtliche reparieren gemeinsam mit den Gästen des Reparatur-Cafés kleinere defekte Gegenstände und Geräte. Dadurch wird Hilfe zur Selbsthilfe geschaffen und Fertigkeiten sowie Erfahrungen ausgetauscht. Zu den Zielen des Reparatur-Cafés gehört außerdem die Vermeidung von Abfall, die Einsparung von Ressourcen, das Entdecken handwerklicher Fähigkeiten sowie das Erlernen von Neuem. Das Stadtmarketing ist v.a. verantwortlich für die Öffentlichkeitsarbeit und das Marketing (Erstellen von Werbemitteln wie Flyer, Plakate, Banner; Pressearbeit).

2020 feiert das Reparatur-Café 5-jähriges Jubiläum. Am 01.02.2020 wurde dies im TZ mit allen ehrenamtlichen Helfer*innen gefeiert.

Insgesamt wurde 2020 aufgrund der Corona-Pandemie zwei Mal repariert.

8 **Fairtrade-Town**

Seit der offiziellen Verleihung des Siegels „Fairtrade-Town“ am 12. September 2014 wird bei allen Sitzungen der Ausschüsse und des Gemeinderates sowie im Bürgermeisterbüro fair gehandelter Kaffee ausgeschenkt sowie ein weiteres Produkt (z.B. Zucker) aus fairem Handel verwendet.

Die lokale Fairtrade-Steuerungsgruppe setzt sich dafür ein, dass das Thema Fair-Trade und Nachhaltigkeit stärker in das Bewusstsein der Bevölkerung gehoben wird, leistet Aufklärungsarbeit und verfolgt, mehr und mehr Angebote des Fairen Handels in St. Georgen zu schaffen. Die Steuerungsgruppe besteht aus Vertretern von Stadtverwaltung, Einzelhandel, Kirchen, Vereinen und Bürgerschaft.

Das Stadtmarketing ist bei allen Treffen beteiligt, Presse- und Öffentlichkeitsarbeit: Verfassen und Verschickung Pressemitteilungen, Befüllen der städtischen Homepage, Verschicken Einladungen zu Veranstaltungen, Koordiniert E-Mail-Austausch.

Aktionen und Veranstaltungen der Steuerungsgruppe Fairtrade-Town:

- 8 Fairtrade-Blumenaktion am 23. September 2020
- 8 Auszeichnung der schulübergreifende Eine-Welt-AG aus St. Georgen als „Faire Schulklasse – Klasse des Fairen Handels“ im Schuljahr 2019/2020
- 8 Dritte Titelerneuerung „Fairtrade-Stadt St. Georgen“ in 2020

8 **Nachhaltigkeitswoche 16. – 20. März 2020**

Die Nachhaltigkeitswoche fand aufgrund der Corona-Pandemie nicht statt.

5. Sonstiges

8 Hussen für die Stromkästen

Bereits 2014 wurden sechs Überzüge für unschöne Stromkästen angeschafft. Unter dem Motto „St. Georgen soll noch schöner werden“ wurden diese von der Bürgerstiftung finanziert. Die Idee wurde 2016 weiterverfolgt und sechs zusätzliche Hussen angeschafft. Die Ortsteile wurden in dieser Runde einbezogen, so sind nun in Brigach, Peterzell und im Hagenmoos aber auch auf der Seebauernhöhe, am Rupertsberg und am Winterberg verschiedene Motive rund um die St. Georgener Sehenswürdigkeiten zu bestaunen. Die Hussen müssen jedes Frühjahr angebracht und vor dem Winter wieder entfernt werden, da die EGT bei Frost sonst nicht an die Stromkästen kommt.

8 Nette Toilette

Da die öffentliche Toilette am Marktplatz immer wieder verschmutzt und zerstört wurde, hat man bereits 2005 die „Nette Toilette“ in der St. Georgener Innenstadt eingeführt. Sechs solche öffentlichen Toiletten sind derzeit in der Innenstadt zu finden: Rathaus, Minigolfplatz im Sommer, Einrichtungshaus Henninger, Eiscafé Cristallo, Café BM und China-Restaurant „Grüner Garten“.

Neu hinzugekommen ist im vergangenen Jahr die Brigachquelle. Die Anliegerfamilie Heinzmann hat in Eigenarbeit mit einer finanziellen Unterstützung der Stadt (Materialkosten) ein Toilettenhäuschen aufgebaut. Zahlreiche Touristen und Busse kommen regelmäßig dort vorbei, weshalb auch diese Toilette als „Nette Toilette“ anerkannt wurde.

8 Neues CI für St. Georgen

Die Einführung des neuen CI und das, von Grafiker Andreas Burwig, entwickelte Logo wurde im Januar 2020 im Gemeinderat beschlossen. Das Stadtlogo mit dem abgewandelten „g“ vereint die stärksten Markenbausteine der Stadt St. Georgen: Lebenswerte Stadt, starke Wirtschaft sowie Tradition und Natur. Mit der neuen Stadtmarke, die sowohl ein neues Logo als auch ein gesamtes Corporate Identity-Konzept mit zugehöriger Schriftart beinhaltet, möchte sich die Stadt St. Georgen einheitlich und ansprechend in der Öffentlichkeit darstellen. Ziele der Einführung einer Stadtmarke sind eine mittel- und langfristige Aufwertung und Verbesserung der Wahrnehmung der Stadt St. Georgen, die im Wettbewerb um Fachkräfte, Unternehmen, Familien etc. mit anderen Städten steht. Für ein einheitliches Erscheinungsbild aller kommunikativen Maßnahmen der Stadt St. Georgen müssen diese gesammelt, analysiert und gemäß den erstellten Kommunikationsvorgaben überarbeitet werden.

Darunter Formulare, städtische Homepage, Werbematerialien, Eintrittskarten oder Anzeigen.

Mit den neuen erarbeiteten Kommunikationsvorgaben der Stadtmarke St. Georgen wurde ein modernes, reduziertes, aufgeräumtes und Benutzer*innen-freundliches Erscheinungsbild erarbeitet, das nun zum Tragen kommen soll.

b) Konzerte, Veranstaltungen, Kultur, Sport

1. Hallenbelegungen

Koordination der Belegungen in den städtischen Hallen und im Stadion einschließlich

Stadthalle	bewirtete Veranstaltungen		unbewirtete Veranstaltungen		Veranstaltungen insgesamt	
	2020	2019	2020	2019	2020	2019
Monat						
Januar	4	1	0	3	4	4
Februar	3	3	2	0	5	3
März	0	1	0	1	0	2
April	1	3	0	1	1	4
Mai	1	2	0	2	1	4
Juni	0	3	0	0	0	3
Juli	2	3	1	1	3	4
August	1	0	0	0	1	0
September	3	0	0	0	3	0
Oktober	2	2	1	0	3	2
November	2	3	0	1	2	4
Dezember	1	1	0	0	1	1
gesamt:	20	22	4	9	24	31

Betreuung der elektronischen Schließanlage der Roßbergsporthalle

Vorjahr gesamt	bewirtete Veranstaltungen	unbewirtete Veranstaltungen	Veranstaltungen insgesamt
2019	22	9	31
2018	21	42	63
2017	24	22	46
2016	33	15	48
2015	37	16	53
2014	39	13	52
2013	35	15	50
2012	34	17	51

Mehrzweckhalle Peterzell	bewirtete Veranstaltungen		unbewirtete Veranstaltungen		Veranstaltungen insgesamt	
	2020	2019	2020	2019	2020	2019
Monat						
Januar	2	1	0	0	2	1
Februar	1	0	1	0	2	0
März	1	2	0	0	1	2
April	0	1	0	0	0	1
Mai	0	0	0	0	0	0
Juni	0	0	0	0	0	0
Juli	1	0	0	0	1	0
August	1	0	0	0	1	0
September	0	1	0	0	0	1
Oktober	0	0	1	0	1	0
November	0	0	0	0	0	0
Dezember	0	1	0	0	0	1
gesamt:	6	6	2	0	8	6

Vorjahr gesamt	bewirtete Veranstaltungen	unbewirtete Veranstaltungen	Veranstaltungen insgesamt
2019	6	0	6
2018	9	16	25
2017	7	12	19
2016	10	19	29
2015	9	25	34
2014	9	23	32
2013	15	26	41
2012	8	26	34

Ab 2017 fanden keine Gottesdienste von „Treffpunkt Leben Königsfeld“ mehr in der Mehrzweckhalle statt. Dies waren im Durchschnitt 8 bis 10 unbewirtete Veranstaltungen im Jahr.

Brigachhaus	bewirtete Veranstaltungen		unbewirtete Veranstaltungen		Veranstaltungen insgesamt	
	2020	2019	2020	2019	2020	2019
Monat						
Januar	1	1	1	1	2	2
Februar	1	0	1	0	2	0
März	0	0	0	1	0	1
April	0	0	0	0	0	0
Mai	0	0	0	0	0	0
Juni	0	0	0	0	0	0
Juli	0	0	0	0	0	0
August	0	0	0	0	0	0
September	0	0	0	0	0	0
Oktober	0	1	0	2	0	3
November	0	2	0	1	0	3
Dezember	0	1	0	0	0	1
gesamt:	2	5	2	5	4	10

Vorjahr gesamt	bewirtete Veranstaltungen	unbewirtete Veranstaltungen	Veranstaltungen insgesamt
2019	5	5	10
2018	7	11	19
2017	8	8	16
2016	7	6	13
2015	7	10	17
2014	5	6	11
2013	7	1	8
2012	6	3	9

2. Kunst und Kultur

Konzerte

2020 fanden aufgrund der Corona-Pandemie keine Konzerte statt.

Ausstellungen:

1. ganzjährig Kunstraum Grässlin

In den Jahren 2018, 2017, 2016 und 2015 gab es jeweils eine extra Ausstellung im Rathaus-Foyer

Veranstaltungen und Sport

8 Neujahrsempfang am 10. Januar

Zum Neujahrsempfang der Stadt in der Stadthalle werden Bürgerinnen und Bürger, Vertreter aus Wirtschaft und Politik, Stadträte und Mitarbeiter*innen der städtischen Einrichtungen eingeladen, um gemeinsam auf das neue Jahr für die Stadt zu blicken. Hierfür gibt es eine Umrahmung der Stadtmusik, einen kommunalen Ausblick durch Bürgermeister Michael Rieger, Ehrungen mit der Bürgermedaille der Stadt St. Georgen, eine Präsentation des Jugendgemeinderates sowie eine Unternehmenspräsentation der Firma EGT Gebäudetechnik. Die neue Bürger App Crossiety wurde durch Kathrin Frenz und Andreas Burwig vorgestellt.

Die Stelle Veranstaltungen war verantwortlich für die Versendung der Einladungen, Registrierung der Rückmeldungen, Pressearbeit, Bestellung von Catering und Getränken, Erstellung des Ablaufs, Erstellung des Sitzplans, Erstellung der Präsentation, Vorbereitung und Test am Veranstaltungstag sowie Koordination des Ablaufs am Abend selbst.

8 Verleihung des Sportabzeichens am 13. Februar

Für die Verleihung des Sportabzeichens im großen Sitzungssaal im Rathaus wird die Pressearbeit übernommen, die Koordination des Abends, Einladung der Schulen sowie die Getränke-Versorgung.

8 Fasnacht: Schmutziger Donnerstag am 20. Februar

Der Rathaussturm durch die Fasnachtsvereine am Schmutzigen Donnerstag durchgeführt. Die Stelle Veranstaltungen übernimmt die Bereitstellung der Getränke und Koordination der Helferinnen an diesem Tag.

8 28. Gesundheitswoche 30.März – 05. April

Die St. Georgener Gesundheitswoche fand aufgrund der Corona-Pandemie nicht statt.

8 10. St. Georgener Stadtfestlauf am 04. Juli

Der Stadtfestlauf fand aufgrund der Corona-Pandemie nicht statt.

8 Stadtfest St. Georgen 04. Und 05. Juli

Das Stadtfest fand aufgrund der Corona-Pandemie nicht statt.

- 8 **13. Berstadtssommer St. Georgen vom 05. September bis zum 13. September**
Beim klassischen Musikfestival „Bergstadtssommer“, das 2020 schon zum 13. Mal stattfand, waren mehrere Musiker bei verschiedenen Konzerten in St. Georgen vertreten
- 8 **24. Schwarzwald-Bike-Marathon am 13. September**
Der Schwarzwald-Bike-Marathon fand aufgrund der Corona-Pandemie nicht statt.
- 8 **13. Naturparkmarkt am 20. September**
Der 13. Naturparkmarkt fand aufgrund der Corona-Pandemie nicht statt.
- 8 **47. St. Georgener Weihnachtsmarkt am 05. Dezember**
Der Weihnachtsmarkt fand aufgrund der Corona-Pandemie nicht statt.
- 8 **Aktion Kinderwunschbaum November und Dezember**
Die Aktion für bürgerschaftliches Engagement für Kinder aus St. Georgen für Kinder unter 14 Jahren aus Sozialschwachen Familien ermöglicht es, dass diese Kinder zu Weihnachten einen Wunsch erfüllt bekommen können.
Aufgrund der Corona-Pandemie fand der Kinderwunschbaum in 2020 zum ersten Mal virtuell statt. Das Diakonischen Werk, die Schulen und die Kindergärten haben die Wunschkarten verteilt. Geschenkgutscheine im Wert von 30 Euro wurden von Wunschkarten und Wunschkarten von St. Georgener Geschäfte gekauft.
Die Aktion wird von der WIRKstatt und der Stadtverwaltung gemeinsam organisiert. Die Internetseite wunschbaum.mein-st-georgen.de hat der Grafiker Herr Burwig erarbeitet.
Insgesamt wurden 149 Wünsche durch Bürger*innen und Spenden erfüllt. Die Stelle Veranstaltungen übernimmt die Pressearbeit, die Erstellung der Werbematerialien, die Bearbeitung der Wünsche und der Internetseite sowie die Versendung der Geschenkgutscheine.
- 8 **Hallenbad, Klosterweiher und Minigolf**
Die Überwachung des Dienstbetriebs der Anlagen sowie die hierfür notwendigen Werbemaßnahmen: Anzeigenschaltungen, Dienstpläne, allg. Organisation und Schriftverkehr, Programmierung der Schließzeiten der Türen. Allg. Ansprechpartnerin

Museen

- 8 **Deutsches Phonomuseum**
Überwachung des Dienstbetriebs sowie Werbemaßnahmen: Anzeigenschaltungen, Erstellung Dienstpläne, Bearbeitung Zeitsache, Zusammenarbeit mit dem Arbeitskreis Phonomuseum, Mit-Koordination von Veranstaltungen, Allgemeine Organisation und Schriftverkehr.
Überarbeitung des Deutschen Phonomuseum Konzepts inklusive Erarbeitung eines Leitbildes, Implementierung eines Internen und Externen Museumsmanagements in Zusammenarbeit mit dem Arbeitskreis, mit Sponsoren und Leihgebern und Koordination und Beauftragung externer Museumsplaner.
- 8 **Heimatemuseum Schwarzes Tor**
Überwachung des Dienstbetriebs sowie Werbemaßnahmen.

c) Deutsches Phonomuseum

2020	Erwachsene	Schüler 7 – 18	Gästekarte Ferienland	Gästekarte	OMP, Gutscheine, freier Eintritt	Gesamt
Januar	85	5	5	5	2	102
Februar	62	4	16	8	52	142
März	76	26	5	2	0	109
April	0	0	0	0	0	0
Mai	27	0	2	7	5	41
Juni	102	10	62	33	4	211
Juli	101	10	64	45	3	223
August	181	16	123	103	17	440
September	249	22	86	45	5	407
Oktober	121	3	44	66	12	246
November	0	0	0	0	0	0
Dezember	0	0	0	0	0	0
Gesamt	1004	96	407	314	100	1921

2019	Erwachsene	Schüler 7 – 18	Gästekarte Ferienland	Gästekarte	OMP, Gutscheine, freier Eintritt	Gesamt
Januar	126	12	34	26	20	218
Februar	63	17	12	21	39	152
März	94	6	22	35	4	161
April	169	31	38	28	10	276
Mai	180	10	31	80	202	503
Juni	325	9	44	0	35	413

2019	Erwachsene	Schüler 7 – 18	Gästekarte Ferienland	Gästekarte	OMP, Gutscheine, freier Eintritt	Gesamt
Juli	144	3	80	35	32	294
August	187	20	63	62	17	349
September	210	8	42	76	75	411
Oktober	245	6	0	0	0	251
November	32	0	0	0	0	32
Dezember	67	0	0	0	2	69
Gesamt	1842	122	366	363	436	3129

Im Jahr 2020 fanden insgesamt 18 Führungen statt. 2/3 der Besucher kommen aus Baden-Württemberg, 1/3 aus anderen Bundesländern und Staaten, zu den Ferienzeiten ist das Verhältnis genau umgekehrt.

Das Deutsche Phonomuseum haben seit der Eröffnung im Juli 2011 insgesamt 39.126 Personen besucht.

Arbeitskreis Phonomuseum

Die Exponate, der Ausstellungsraum, Reparaturanfragen, usw. werden vom Arbeitskreis „Phonomuseum“ mit momentan 10 Personen betreut. Im vergangenen Jahr sind 809 Stunden durch den Arbeitskreis geleistet worden, davon 515 Stunden ehrenamtlich (insgesamt 44 Montag-Vormittage). Durch die Corona-Pandemie war der Arbeitskreis zu zweit oder in kleinen Gruppen im Museum.

Der Bereich Uhren im 2. Stock wird vom Arbeitskreis „Schwarzwalduhren“ durch 2 Personen betreut. Es findet ein regelmäßiger Austausch mit der Verwaltung statt.

Angebot für Kinder

Für die kleinen Museumsbesucher gibt es einen Bastelbogen. Mit diesem Ausschneide-Bastelbogen ist es möglich, aus Karton ein Papiergrammophon zu basteln. Es besteht zusätzlich die Möglichkeit, ein Soundmodul mit dem Lied "The Entertainer" zu erwerben. Dieses Soundmodul kann dann in das Papiergrammophon eingesetzt werden. Durch drücken des Plattentellers wird das Soundmodul aktiviert und das Lied abgespielt.

Museumsshop

Im Shop sind viele verschiedene Verkaufsartikel erhältlich. Bücher zu verschiedenen Themen können direkt erworben oder auf Bestellung von Interessierten versandt werden.

Das Buch „Schwarzwälder Präzision von Weltruf – Chronik der europäischen Phono-Hochburg“ von Norbert Kotschenreuther kann ausschließlich im Museum erworben werden und in 2020 wurden insgesamt 77 Bücher verkauft.

In Kooperation mit der Schwarzwälder Genusswerkstatt wird eine Schokoladen-Schallplatte mit dem Badner-Lied, eingespielt von der Stadtmusik St. Georgen, hergestellt und in einer attraktiven Holzkiste angeboten. Die Holzkiste kann auch allein erworben werden.

Weitere Artikel: Große und kleine Schreibblöcke mit entsprechenden Motiven bzw. Logo, Postkarten, Schallplatten, Phonomuseums-Sekt, Schallplatten-Tischschale, Ersatznadeln für Plattenspieler, usw.

Veranstaltungen, Aktionen, Präsentationen, Beteiligungen und Messen

Das Team des Deutschen Phonomuseums hat mit verschiedenen eigenen Veranstaltungen und Beteiligungen an verschiedenen Veranstaltungen auf das Museum aufmerksam gemacht:

- 8 Sonderführungen (05.01., 06.02., 05.03., 02.07., 06.08., 03.09., 01.10.), darunter Führungen in Kooperation mit dem Ferienland mit dem besonderen Angebot ein Grammophon zu montieren und zu basteln (September) für Familien. Im Januar fand die Sonderführung in der Uhrenabteilung statt.
- 8 Internationaler Museumstag am 19. Mai (freier Eintritt, Sonderführung, Kinderangebot, Papiergrammophon basteln). Hierfür wurde keine Werbung gemacht, da in der Zeit der Corona-Pandemie vermieden werden sollte, dass viele Besucher gleichzeitig im Museum sind.
- 8 Internationale Phono- und Radiobörse in der Stadthalle am 22. Juni wurde abgesagt

Flyer- und Plakatverteilung

Flyer und Plakate werden auf Anfrage und im Austausch mit anderen Flyern von Institutionen versendet oder verteilt. Zu Veranstaltungen werden separate Plakate erstellt.

Gästekarten:

Einführung und Vertragsabschluss mit zwei neuen Gästekarten:

- 8 3WeltenCard (Schwarzwald-Baar-Kreis, Kreis Waldshut, Kreis Konstanz und Kanton Schaffhausen)
- 8 Hochschwarzwald Card von dem Tourismus Hochschwarzwald

Marketing:

- ⌘ Verteilung des Informationsflyers in den Sprachen deutsch, englisch, französisch
- ⌘ Verteilung eines Veranstaltungsflyers mit allen Veranstaltungen und Sonderführungen
- ⌘ Betreuung eines Facebook-Auftrittes
- ⌘ Das Deutsche Phonomuseum wird derzeit auf mehr als 50 Datenbanken im Internet gepflegt und aktualisiert (z.B. MuseumsPASSMusées)
- ⌘ Instagram-Account mit bereits 22 Beiträgen zu besonderen Exponaten usw.

Anzeigenschaltungen (nicht abschließend)

- ⌘ Kreisfahrplan
- ⌘ Kreisinformationsbroschüre Schwarzwald-Baar-Kreis
- ⌘ Freizeitkatalog Baden-Württemberg
- ⌘ Mehr erleben am Bodensee
- ⌘ Schwarzwald Gästejournal
- ⌘ Schwarzwälder Hausschatz
- ⌘ Pocket-Guide Tourismus Hochschwarzwald
- ⌘ Magazin Schwarzwaldimpressionen
- ⌘ u.v.m.

Pressearbeit

- ⌘ Versand von Pressemitteilungen an die lokale und regionale Presse
- ⌘ Erscheinung von Presseartikeln in lokaler, regionaler und auch überregionaler Presse

Konzepterarbeitung

Beginn der Überarbeitung des Konzepts Deutschen Phonomuseum inklusive Erarbeitung eines Leitbildes, Implementierung eines Internen und Externen Museumsmanagements in Zusammenarbeit mit dem Arbeitskreis, mit Sponsoren und Leihgebern und Koordination und Beauftragung externer Museumsplaner.

Anschaffungen

Im Jahr 2020 wurde ein HMV-Lumière-Grammophon mit Papier-Membrane, Baujahr 1925; eine original Taubenkontroll-Uhr von Gebr. Steidinger, Baujahr 1922; eine original HALLER Tischuhr/Kaminuhr Messinguhrwerk mit Haller-Firmenzeichen; eine Wanduhr PHS mit geschnitztem und bemaltem Holzschild sowie Holzhuhrwerk mit Pendel und Kettenzug neu angeschafft.

d) Stadtbibliothek

Öffnungszeiten

Unverändert blieben unsere Öffnungszeiten am Dienstag und Donnerstag von 15:00 - 18:00 Uhr, Mittwoch von 12:00 – 18:00 Uhr und Samstag von 9:30 - 11:00 Uhr;

Das sind 13,5 Öffnungsstunden in der Woche, insgesamt waren es **495** (Vorjahr 589) Öffnungsstunden im Jahr. Zusätzlich öffneten wir für Kindergärten und Schulen, bei Veranstaltungen und Projekten an **39** (127) Stunden. Insgesamt wurden **11** (48) öffentliche Veranstaltungen im Berichtsjahr durchgeführt.

Die Bibliothek in Zahlen

2020 kamen **10.008** (15.803) Besucherinnen und Besucher in unsere Bibliothek, insgesamt wurden **27.640** (35.142) Medien vor Ort von **1.233** (1.428) Leserinnen und Lesern entliehen, davon waren **175** (299) Neuanmeldungen.

Aktive Nutzer	2020	2019	
Kinder	558	718	Das Pandemiejahr spiegelt sich deutlich in unseren Besucher-, Ausleih- und Nutzerzahlen wider.
Jugendliche	70	103	
Erwachsene	589	555	Es zeigt sich zudem, dass wir kein reiner Ausleihort sind, sondern ein Ort, an dem man sich trifft.
Institutionen	16	52	
Gesamt, einschl. BleNE	1.233	1.428	

	2020	2019	Onleihe-Verbund BleNE
Nutzer Onleihe	164	139	Über unsere Onleihe App ist das Herunterladen von digitalen Büchern, Zeitschriften und Magazinen sowie Hörbüchern ganz bequem und rund um die Uhr und vor allem kontaktlos
Entleihungen Onleihe	4.782	4.140	
eMedien im Verbund	11.614	11.130	

möglich. Durch eine großzügige

Spende der Bürgerstiftung Kanderne können E-Medien in Höhe von 10.000 Euro zugekauft werden. Kanderne ist eine von insgesamt 28 Mitgliedsbibliotheken unseres Onleihe-Verbunds, sodass sich auch unsere Leserinnen und Leser auf ein erweitertes Angebot und kürzere Wartezeiten freuen können.

Medienbestand und Entleihungen

	2020	2019
Bestand insgesamt	14.935	14.614
Entleihungen insgesamt	27.640	35.264
davon Sachliteratur	3.512	3.468
Entleihungen	2.992	4.110
davon Belletristik	3.646	3.673
Entleihungen	7.108	7.940
davon Kinder-/ Jugendliteratur	5.772	5.490
Entleihungen	13.926	18.365
davon Zeitschriften	389	489
Entleihungen	598	939
davon Non-Book-Medien	1.616	1.549
Entleihungen	3.016	3.910
Zugang insgesamt	1.198	1.119
Abgang insgesamt	877	1.192

Ewige Bestleiher bei den Kindern ab neun Jahren sind alle Harry Potter-Bände von J.K. Rowling sowie die Gregs Tagebücher von Jeff Kinney, wovon es mittlerweile 15 gibt.

„Der Gesang der Flusskrebse“ von Delia Owens war der meist entliehene Roman aus unserem Belletristikbestand.

Erneuter Ausleihrenner mit insgesamt 444 Entleihungen waren die Tonies. Der Inhalt dieser Hörfiguren wird von einer Cloud auf die dazu gehörige Box geladen und kann dann jederzeit offline angehört werden. Derzeit haben wir 51 Tonies im Bestand.

Gleichbleibend blieb die Nachfrage bei der Fernleihe mit erneut acht Entleihungen.

Freundeskreis und Lesepaten

Wie immer trafen wir uns am Jahresanfang mit unseren Lesepaten zur Terminbesprechung und planten an vier weiteren Treffen und einer Jahresfeier Projekte mit unserem Freundeskreis. Leider konnten insgesamt nur 11 öffentliche Veranstaltungen stattfinden. Unser Alternativangebot „Basteln to go“ für die ausgefallenen Bastelnachmittage im Herbst und Winter wurde sehr gut angenommen. Insgesamt wurden durch unsere Lesepaten 165 Basteltüten mit vier verschiedenen Motiven zum Mitnehmen vorbereitet.

Veranstaltungen für Kinder:

Mit 11 Kindern war die Bücher-Mini-Gruppe voll belegt. Leider konnte dieses Projekt nur einmal stattfinden.

Angebote für Kindergärten und Schulen:

- 8 Bibliotheksführungen
- 8 Thematische Medienkisten
- 8 Lesenächte
- 8 Ausleihe im Klassenverbund
- 8 Die Bibliothek als Unterrichtsraum
- 8 Lernbuffet: Lese- und Verständnisförderung mittels Medienrallye
- 8 Leseförderung durch Lesepaten innerhalb unseres Projektes „Sprint“
- 8 Bibliothekspädagogische Module

	2020	2019	
Führungen	4	7	Nur eingeschränkt war auch die Zusammenarbeit mit den Schulen möglich. Insgesamt wurden fünf thematische Medienkisten für den Unterricht entliehen.
Klassenausleihen	21	33	
Lernbuffets	-	11	
Geschichtenraum	3	9	Drei Kinder erhielten zu Beginn des Jahres noch unterstützendes Lesetraining durch unsere Lesepaten, dann musste auch dieses Projekt pausieren.
Lesenächte	1	3	
Weitere Aktionen	3	6	
Gesamt	32	69	

	2020	2019
Lesezeit	6	20
Basteln	2	5
Bücher-Minis	1	5
Frederick- Tag	-	1
Weitere Aktionen	5	2
Gesamt	14	33

Interkulturelle Bibliotheksarbeit und Kooperation mit der WIRkstatt: Medienecke „Deutsch als Zweitsprache“ mit Lernhilfen und Unterrichtsmaterialien für Lehrkräfte und ehrenamtliche Sprachhelfer*innen.

- 8 Lesezeit innerhalb der „interkulturellen Woche“.
- 8 Bücher-Minis: Interkulturelle Gruppe für Kinder bis zwei Jahren und ihre Begleitpersonen.
- 8 Nach dem erfolgreichen Start im vergangenen Jahr war geplant, die Bücher-Minis als regelmäßiges Angebot durchzuführen. Leider konnte das Projekt im Verlauf des Jahres nicht weitergeführt werden.
- 8 Auch die 14-tägige Deutschkonversation im interkulturellen Sprachcafé musste pausieren.
- 8 Eine geplante Fortbildung für Lesepatzen wurde auf nächstes Jahr verschoben.

Bibliotheksalltag in Pandemiezeiten:

Zur ersten Schließung kam es vom 14. März bis zum 30. April. In dieser Zeit war auch kein Abholservice erlaubt. Durch „eine Tüte Lesestoff“, gefüllt mit je fünf Büchern eines Genres, die wir zur Mitnahme außerhalb der Bibliothek bereitstellten, fanden 125 Bücher ein neues Zuhause. Dabei handelte es sich um gespendete und gut erhaltene Bücher, die wir bereits im Bestand haben oder, da sie älteren Erscheinungsdatums sind, nicht in den Bestand aufnehmen. Um unseren Bestand aktuell zu halten, ist es zudem notwendig, laufend ältere Medien auszusortieren. Dies haben wir während der Schließzeit getan und vor unserer Tür einen kleinen Mitnahme-Bücherwagen bereitgestellt. Von ca. 800 Büchern blieben gerade mal fünf stehen.

Ausgefallen sind, neben Lesezeiten und einer Buchausstellung zum Astronomietag, der geplante Abend mit der Heilpraktikerin Andrea Beck zum Thema „Farblich gesund essen“ und das Kinderfest am „Welttag des Buches“.

Ab dem 5. Mai durften wir mit einem Hygienekonzept eingeschränkt wieder öffnen. Wir hielten und halten uns an die Vorgabe von 20 qm pro Person, d. h. nur zehn Besucher*innen dürfen sich gleichzeitig in der Bibliothek aufhalten. Den Zutritt regeln wir durch Medienkörbe und die AHA-Regeln müssen eingehalten werden.

Ein längerer Aufenthalt, um Zeitschriften und die Tageszeitungen zu lesen, Hausaufgaben zu erledigen, den Internet- PC zu nutzen oder mal in Ruhe zu stöbern ist seit Mai nicht mehr erlaubt.

Das Bundesamt für Risikobewertung empfiehlt eine „Quarantäne“ für Zeitschriften von 24 Stunden, für alle anderen Medien von 72 Stunden. Alle halbe Stunde lüften wir gründlich und wenn es das Wetter zulässt, bleiben die Fenster durchgehend geöffnet. Da wir schon immer versetzt arbeiten und des Weiteren Arbeitsplätze mit großem Abstand eingerichtet haben, können wir die Öffnungszeiten wie gewohnt beibehalten.

Nach den Sommerferien fanden ab September wieder Lesezeiten und ein Bastelnachmittag statt, die gute Phase hielt jedoch nicht lange an, denn ab dem 12. Oktober mussten wir erneut sämtliche Veranstaltungen absagen.

Während der Planung der Literaturtage im Frühjahr stellten wir uns bereits die Frage: Können diese im Herbst überhaupt stattfinden und wenn ja in welchem Rahmen? Gemeinsam mit dem Kulturamt haben wir deshalb entschieden, auf größere Veranstaltungen weitestgehend zu

verzichten. Bis auf den Literaturabend mit Karla Paul und den Schreibworkshop mit Tina Schlegel, nahmen wir mit dem Kartontheater „Und plötzlich war Lysander da“, dem Märchennachmittag mit Johanna Zelano und Ben Tisler und dem Kinder-Lesefest hauptsächlich Veranstaltungen für Kinder ins Programm auf. Unsere Befürchtungen bewahrheiteten sich leider, die Literaturtage mussten komplett abgesagt werden. Der eingeschränkte Ausleihbetrieb war weiterhin bis zum 15. Dezember möglich, ab dem 16. Dezember mussten wir erneut schließen.

Veranstaltungen und Projekte

8 Literaturtreff „Umgeblättert

Zweimal lud unser Freundeskreis zum Gespräch über Bücher ein. Die Abende wurden sehr gut angenommen, es kamen jeweils 20 Besucher*innen.

8 Sommer-Wettbewerb „Zeig uns dein Lieblingsbuch“

Mit unserer Aktion wollten wir Kindern und Jugendlichen einen Anreiz geben, sich während der Sommerferien mit Literatur und Lesen zu beschäftigen. Unter dem Motto „Zeig uns dein Lieblingsbuch“ wurden sie aufgerufen, „ihr“ Buch auf kreative Weise darzustellen- ob gebastelt oder gemalt, alles war erlaubt. Es wurden ganz tolle Werke bei uns abgegeben, unsere Leserinnen und Leser konnten dann ihren persönlichen Favoriten wählen. Folgende Kriterien sollten dabei berücksichtigt werden: Wie gut sind die Figuren dargestellt, kann man die Handlung erkennen sowie die kreative Ausführung.

Die drei Erstplatzierten Nele Rapp, Anna Kommert und Luisa Santalucia durften sich über einen Gutschein für einen Europapark-Besuch im Wert von 55 € freuen. Mara Kommert, Laura Santalucia und Lasse Rapp auf Platz vier bis sechs gewannen einen Gutschein für das Sea Life Center Konstanz im Wert von 25 Euro. Auf Platz sieben bis neun wurden Claudio Santalucia, Leo Eckerle und Tabea Reich gewählt, dafür gab es einen Gutschein für den Eintritt in den Hochseilgarten Triberg im Wert von 17 Euro. Die weiteren Teilnehmer*innen gingen ebenfalls nicht leer aus, auf sie wartete ein Gutschein für die Buchhandlung Haas im Wert von 10 Euro. Leider konnte unsere Preisverleihung Pandemie-bedingt nicht wie geplant innerhalb der Literaturtage stattfinden und so durften die Gewinner*innen ihre Preise in der Stadtbibliothek abholen.

Wir freuen uns, dass wir mit Unterstützung der Volksbank eG-Die Gestalterbank und der Sparkasse-Schwarzwald Baar alternative Leserförderprojekte umsetzen können und planen im kommenden Jahr ein ähnliches Projekt.

8 Tag der Bibliotheken

Das geplante Kinder-Lesefest musste leider ebenfalls ausfallen. Unsere kleinen Leser*innen durften sich stattdessen 50 gefüllte Bücher-Rucksäcke abholen. Diese Aktion fand ebenfalls durch die Unterstützung von Sparkasse und Volksbank statt.

8 **Adventskalender für Erwachsene und Kinder**

Wie bereits im letzten Jahr gab es einen Bücher-Adventskalender für Erwachsene. Wer sich zuerst an der Ausleihtheke meldete, durfte das Überraschungs-Buch des Tages mit nach Hause nehmen, es war natürlich eingepackt. Bücherspenden ermöglichten auch diese Aktion.

Entsprechend dazu gab es für Kinder diesem Jahr erstmals einen Adventskalender mit Pixi-Büchern.

8 **Ausstellungen**

„Die Farben der Frau“ von Fabian Halder:

Noch zu sehen sind die großformatigen und farbenfrohen Bilder von Fabian Halder.

Presse und Öffentlichkeitsarbeit:

- 8 Regelmäßig berichten wir über Termine und Aktuelles auf unserer Bibliotheksseite der städtischen Homepage, Facebook, Instagram und auf Crossiety
- 8 Termine werden auch im Terminplan des Ferienlandes veröffentlicht
- 8 Drei Pressegespräche fanden statt, 12 Berichte über die Stadtbibliothek erschienen in der örtlichen Presse
- 8 Flyer, Plakate, Formulare und Leseausweise wurden dem neuen CI angepasst
- 8 Infomappe für Lehrerinnen und Lehrer

Fortbildungen und Weiteres:

- 8 Fortbildung Bibliothekspädagogik, Freiburg
- 8 Online-Fachgespräch der Bibliotheken
- 8 Online-Anwendertreffen BleNE
- 8 Projektleitung BleNE
- 8 Projektleitung Literaturtage
- 8 Zwei Treffen „Runder Tisch Kultur“

Fazit und Ausblick:

Die Erfahrungen dieses Jahres zeigen die Notwendigkeit der Erweiterung unseres digitalen Angebots.

Unserer Fachstelle ist es gelungen, eine Förderung im Programm „Neustart Kultur- Tausende literarische (Wieder-) Begegnungen mit Autorinnen und Autoren“ zu erhalten, um Lesereisen zu finanzieren. Wir freuen uns und hoffen, dass zwei Autorinnen wie geplant im April und Juni nach St. Georgen zur Lesung kommen können.

e) Volkshochschule

Kurse	2020		2019	
	Anzahl der Kurse	Anzahl der Teilnehmer	Anzahl der Kurse	Anzahl der Teilnehmer
Fachbereich 1 Politik/Gesellschaft/Umwelt				
Recht	0	0	1	26
Erziehungsfragen/Pädagogik/ Psychologie/ Umwelt	0	0	4	33
fächerübergreifende Kurse	2	8	7	56
Gesamt	2	8	12	115
Fachbereich 2 (Kultur/Gestalten)				
Malen/Zeichnen/Musik	4	30	0	0
Tanz & orient. Tanz	4	42	1	8
Literatur	0	0	0	0
Werken/Textiles Gestalten	0	0	0	0
Mode/Nähen	7	42	0	0
fächerübergreifende Kurse	2	14	0	0
Gesamt	17	128	1	8
Fachbereich 3 (Gesundheit)				
Autogenes Training/Yoga	14	109	15	163
Entspannung/Bewegung	13	120	24	291
Gymnastik/Körpererf.	26	280	16	201
Erkrankungen/Heilmeth.	0	0	0	0
Kochen/Backen	1	7	8	63
ONLINE Kurse	4	6	0	0
fächerübergreifende Kurse	5	48	11	84
Gesamt	63	570	74	802

Fachbereich 4 (Sprachen)				
Deutsch	4	28	6	73
Englisch	4	40	11	104
Französisch	2	8	4	17
Italienisch	6	42	7	48
Spanisch	1	5	3	15
Fächerübergreifende Kurse	0	0	0	0
Gesamt	17	123	31	257
Fachbereich 5 (Arbeit und Beruf)				
Grundlagen Allgemeine Anwendung	3	15	11	66
Büropraxis	0	0	0	0
Rechnungswesen XPERT, ONLINE - Kurse	1	1	2	2
Organisation/Management	0	0	1	5
Fächerübergreifende Kurse	0	0	1	8
Gesamt	4	16	15	81
Insgesamt	87	725	149	1383

f) WIRkstatt

Das Jahr 2020 war stark durch die Corona Pandemie geprägt. Ab März 2020 mussten fast alle unsere Gruppenangebote auf Eis gelegt werden, da wir in unseren beengten Räumlichkeiten nur sehr bedingt die Hygienevorschriften umsetzen konnten.

Projekte/Angebote

Das Zwergenstüble

Wie in den vergangenen Jahren wurde auch im Jahr 2020 das Zwergenstüble als Betreuungsangebot für Kleinkinder im Alter zwischen 1 und 3 Jahren sehr gut angenommen. Allerdings mussten wir das Angebot ab März 2020 wegen der Corona Verordnung aussetzen. Die Betreuung findet normalerweise einmal wöchentlich von 9.00 – 11.30 Uhr statt und kostet 23,- € monatlich. Pro Gruppe werden bis zu maximal 8 Kleinkinder von zwei Fachkräften betreut. Auf der Warteliste standen Ende des Jahres **31 Kinder**.

Seniorenarbeit im Lorenzhaus

Engagierte Bürgerinnen und Bürger konnten im letzten Jahr im Lorenzhaus nur sehr eingeschränkt ehrenamtlich unterstützen. (Besuchsdienst, Bodengänge)

WIRkstatt-contact

Aufgrund der geringen Nachfrage wurde die zusätzliche WIRkstatt- contact- Sprechstunde (mittwochs von 17.00 – 18.00Uhr) bereits 2002 eingestellt. Angebote und Nachfragen werden zu der üblichen WIRkstatt –Sprechstunden bearbeitet.

Im Rahmen dieser Kontaktbörse werden u.a.:

- ⌘ Dienste vermittelt (Leihomaservice, Babysitter Service, Mitfahrgelegenheiten...)
- ⌘ Kontakte zwischen BürgerInnen hergestellt
- ⌘ mit interessierten Bürger*Innen neue Projekte entwickelt.
- ⌘ u.v.m

Im März 2020 starteten wir Nachbarschaftshilfe. Wir haben alle Bürgerinnen und Bürger aus St. Georgen, die aufgrund der aktuellen Corona Situation Hilfe bei der Versorgung mit Lebensmittel und anderen Dingen des täglichen Bedarfs benötigten aufgerufen, sich bei uns zu melden. Gleichzeitig konnten sich auch alle an uns wenden, die ihre Unterstützung anbieten wollten. Die Vermittlung und Koordinierung der Unterstützungsgesuche und-angebote wurde mäßig bis gut angenommen. Ein Grund hierfür ist sicherlich, dass auch andere Vereine und Organisationen in St. Georgen diesen Dienst angeboten hatten.

„Formulare, Formulare“

Auf Anfrage bieten freiwillig Engagierte kostenlose Unterstützung beim Ausfüllen und Erklären von Formularen, Schreiben von Briefen und beim Umgang mit Ämtern und Behörden an.

Außerdem bietet das Diakonische Werk immer mittwochs nachmittags eine offene Sprechstunde für Migranten an. Hier erhalten sie professionelle Unterstützung u.a. beim Ausfüllen von Anträgen. Die Zielgruppe der Geflüchteten erhält außerdem Unterstützung durch die Familienpaten und den Integrationsmanager.

Sprach- und Hausaufgabenhilfe nach dem „Denkendorfer Modell“

Verteilung der ehrenamtlichen Helfer

Die Arbeitsgemeinschaft Sprach- und Hausaufgabenhilfe St. Georgen war im Jahr 2020 an zwei Schulen folgendermaßen vertreten:

- 8 Rupertsbergschule, Grundschule:
 - 1. Halbjahr: **5 Hausaufgabenhelfer**
 - 2. Halbjahr: **4 Hausaufgabenhelfer**

- 8 Robert-Gerwig-Schule, Grund- und Werkrealschule
 - 1. Halbjahr: **3 Sprachförderkräfte**
 - 2. Halbjahr: **3 Sprachförderkräfte**

Eine Person ist für die Organisation und Geschäftsführung verantwortlich.

Angebote an den Schulen

Folgende Angebote gibt es für Kinder mit Migrationshintergrund, für Flüchtlingskinder aus Syrien, für Aussiedlerkinder und für deutsche Kinder mit Sprachförderbedarf:

Hausaufgabenhilfe mit Schwerpunkt Sprache, Rupertsbergschule, 1. bis 4. Klasse

- 1. Halbjahr: 2 Gruppen (2 geförderte Gruppen) **11 Kinder**
- 2. Halbjahr: 2 Gruppen (2 geförderte Gruppen) **10 Kinder**
3 Nachmittage je 1,5 Stunden Unterricht:

Das ergibt eine Förderung von 4,5 Stunden pro Woche pro Gruppe.

Alle Gruppen sollen mindestens 120 Förderstunden pro Schuljahr erhalten

Die Förderung in Zahlen: **17 Kinder**
146 Förderstunden

Sprachhilfe, Robert-Gerwig-Schule, 1. bis 9. Klasse

- 1. Halbjahr: 3 Gruppen (3 geförderte Gruppen) **15 Kinder**
- 2. Halbjahr: 3 Gruppen (3 geförderte Gruppen) **15 Kinder**

1 - 2 Nachmittage je 1 - 2 Stunden Unterricht:

Das ergibt eine Förderung von **3 Stunden pro Woche** pro Gruppe,
Alle Gruppen sollen mindestens **80 Förderstunden pro Schuljahr** erhalten.

Die Förderung in Zahlen:

22 Kinder

125 Förderstunden

Zusammenstellung aller ehrenamtlichen Stunden

146 Förderstunden Hausaufgabenhilfe

125 Förderstunden Sprachhilfe*

15 Stunden Arbeitssitzung*

118 Stunden Geschäftsführung *

Das bedeutet: **404** Stunden Ehrenamt im Jahr 2020*

Fortbildungen

- 8 Internes Mentoring
- 8 Geplante Weiterbildung vor Ort ist Corona bedingt entfallen

Fazit

Es besteht weiterhin großer Bedarf an Sprachhilfe. Auch an der Rupertsbergschule hätte eine Gruppe für Sprachhilfe gebildet werden können, was aber aufgrund fehlender Mitarbeiter nicht möglich war.

An der Rupertsbergschule ist weiterhin großer Bedarf an Hausaufgabenhilfe vorhanden.

An der Robert-Gerwig-Schule konnten wir im neu begonnenen Schuljahr unser Angebot mit der Ganztageschule so koordinieren, dass wir in zwei Gruppen je eine Stunde die Hausaufgaben betreut haben, was sich bereits in früheren Jahren als sehr gut erwiesen hat.

Die Anzahl der Gruppen ist gleichbleibend zum Vorjahr.

Insgesamt hat sich der geleistete Arbeitsumfang aufgrund von fehlenden Mitarbeitern und insbesondere aufgrund der besonderen Situation der Pandemie weiter verkleinert. Aufgrund von Corona fiel von März bis Juli die Sprach- und Hausaufgabenhilfe aus, zuerst bekanntlich

wegen Schulschließung und dann, weil wir als schulfremde Partner bis zu den Sommerferien nicht an die Schulen durften. Im Schuljahr 20/21 konnten wir aufgrund einer Sonderregelung regulär starten, aber bereits Ende November haben die Sprachhelferinnen wegen der Ansteckungsgefahr durch Corona ihre Gruppen geschlossen. Im Dezember folgte dann die verfrühte Schulschließung und damit auch die Schließung der Hausaufgabenhilfegruppen.

Die aufgelistete Kinderzahl bezieht sich auf alle Kinder, die anwesend waren, nicht nur die zur Förderung Angemeldeten.

* Zahl kann leicht abweichen, weil die letzten beiden Abrechnungen noch nicht vorliegen

Krabbelgruppen

Seit 2012 trafen sich verschiedene Krabbelgruppen/ Eltern-Kind-Gruppen im wöchentlichen Rhythmus vor- bzw. nachmittags im Delfinraum im Haus der Vereine. Im Rahmen einer Überprüfung wurde jedoch festgestellt, dass dieser Raum nicht wie vorgeschrieben über einen zweiten Fluchtweg verfügt und somit auch nicht mehr von den Krabbelgruppen genutzt werden darf. Auf Anfrage und je nach Raumkapazität können Krabbelgruppen in den Räumen der WIRKstatt untergebracht werden. Allerdings konnten auch 2020 aus bekannten Gründen keine Räume für Krabbelgruppen zur Verfügung gestellt werden. Außerdem sind die WIRKstatt- Räume unter normalen Bedingungen komplett ausgelastet. Eine Entspannung erhoffen wir uns durch die Sanierung des Roten Löwen.

Betreuungsgruppe Demenz

Initiiert vom Arbeitskreis Demenz/Gesundheit (s. 2.1.2.) bestehend aus ev. Altenhilfe/ Lorenzhaus, Diakonischem Werk, WIRKstatt St. Georgen sowie einer Mitarbeiterin des Arbeitskreises Demenz Schwarzwald-Baar-Kreis gibt es seit dem 05.12.2007 eine Betreuungsgruppe für Demenzkranke im Lorenzhaus. Ziel ist es, eine fachgerechte Betreuung der Erkrankten zu gewährleisten und den stark beanspruchten Angehörigen zumindest stundenweise Entlastung zu bieten. Die Gäste werden von 2 Fachkräften betreut und von Ehrenamtlichen dabei unterstützt. Nach der Corona Pandemie soll hier überprüft werden, inwieweit das Konzept noch passt.

Verschenken statt Wegwerfen

Hauptverantwortlich für die Durchführung der Gebrauchtwarenborse ist seit 2011 das Theater im Deutschen Haus, unterstützt durch Freiwillige der WIRKstatt. 2020 konnten **keine Termine** angeboten werden.

Die Tafel / Mittagstisch „Mahlzeit“

Auf Initiative der örtlichen Kirchen eröffnete unter der Trägerschaft des Vereins „Mach mit“ im Oktober 2008 ein Tafelladen in der Gerwigstraße. Seit August 2013 führt der Verein „Mach mit“ in Eigenregie den Tafelladen in St. Georgen.

Insgesamt verfügen **57 Haushalte** in St. Georgen über einen Ausweis. Dieser berechtigt sie, im Tafelladen einzukaufen. Im Durchschnitt kommen jeden Donnerstag **30 Kunden*Innen**. Von Mitte März bis Mitte Juni blieb der Laden Corona bedingt geschlossen.

Seit August 2013 findet der Mittagstisch“ Mahlzeit“ im ev. Gemeindehaus der Lorenzkirche statt. Immer mittwochs liefert das Lorenzhaus einen Eintopf.

Dieses Angebot richtet sich nicht nur an Tafelkunden. Durchschnittlich **30- 40 Personen** nutzen mittwochs dieses Angebot.

Die WIRkstatt unterstützt beide Initiativen bei der Suche der Ehrenamtlichen.

Die Nachfrage hierfür war 2020 gleich Null.

Junge Mütter/Elterncafé

Auf Initiative des Arbeitskreises „Junge Mütter“ (Diakonie, Caritas, Jugendamt, WIRkstatt und einer Hebamme) wurde unter der Trägerschaft des Diakonischen Werkes eine Gruppe für junge Mütter eingerichtet.

Zielgruppe sind junge Mütter/ junge Schwangere, die mit Ihrer neuen Lebenssituation überfordert sind. Seit November 2008 finden unter Anleitung von zwei Fachkräften die regelmäßigen wöchentlichen Treffen jeweils freitags von 9.30 bis 12.30 Uhr statt. Bis August 2018 traf sich die Gruppe in der WIRkstatt. Aufgrund der begrenzten räumlichen Kapazität musste die Gruppe in die Räume der ökumenischen Schülerhilfe umziehen.

Aufgrund der Corona Verordnung konnte die Gruppe nur in der Zeit von Juni bis August 2020 stattfinden.

Durchschnittlich nahmen **4-7 Frauen mit ihren Kleinkindern** das Angebot wahr. Themen sind z.B. Haushaltsführung, Umgang mit Geld, Kochen, Arbeitsplatz- oder Ausbildungsplatzsuche, Förderung der Kinder usw.

Arbeitskreis Frauen / interkulturelles Frauenfest

Der Arbeitskreis Frauen (WIRkstatt, Theater im Deutschen Haus und Diakonie) traf sich Anfang 2020 zwei Mal, um das Frauenfest zu planen. Am 08.03.2020 konnte unter verschärften Hygienebedingungen (Desinfektion der Hände im Eingang, Kein Büffet, sondern Essensausgabe usw.) das Fest noch durchgeführt werden. Von 14 bis 18 Uhr boten wir ein Programm, das von verschiedenen Sport- und Tanzgruppen mitgestaltet und durch ein internationales Buffet abgerundet wurde.

Selbsthilfegruppe für Eltern mit ADS/ ADHS Kindern

Von Juni 2010 bis Juli 2013 traf sich die Selbsthilfegruppe für Eltern mit ADS/ ADHS Kindern immer am 2. Donnerstag im Monat von 19.30 – 21.00 Uhr in der WIRkstatt zum gegenseitigen Austausch. Familien mit ADHS Kindern unterliegen ganz besonderen Belastungen und Herausforderungen. Diese speziellen Probleme lassen sich meist nicht allein mit gutem Willen oder gut gemeinten Ratschlägen bewältigen, sondern bedürfen zusätzlicher Hilfe.

Aufgrund persönlicher Gründe musste die Leiterin der Selbsthilfegruppe aussteigen. Seither ruht das Angebot.

Im Bedarfsfall vermittelt Frau Musacchio Torzilli hilfeschende Eltern an Fachdienste.

Kino am Nachmittag

Die WIRkstatt hat seit Oktober 2010 in Kooperation mit dem Kino Triberg (Herr und Frau Retzbach) monatlich ein Kino am Nachmittag in der katholischen Unterkirche angeboten.

Filme & Besucherzahlen 2020:

- 8 08. Januar 2020 Fisherman´s friend (27 Besucher)
- 8 12. Februar 2020 Campus Galli (29 Besucher)

Danach musste Corona bedingt das Programm ausgesetzt werden. Im 4.Quartal kündigten Herr und Frau Retzbach an, altersbedingt etwas kürzertreten wollen. Sie haben sich dazu entschieden, **das Kino am Nachmittag in St. Georgen nicht weiterzuführen.**

Wunschbaum 2020

Der Wunschbaum wird bereits seit 2012 durchgeführt. Erstmals stand diese Aktion 2018 unter dem Motto „Kinderwunschbaum“.

Die Weihnachtsaktion der Stadt St. Georgen im Schwarzwald richtet sich an Familien, die nicht in der Lage sind, zu Weihnachten ein Geschenk für ihre Kinder zu kaufen. Corona bedingt wurde 2020 ein virtueller Wunschbaum für Kinder bis Jahrgang 2006 angeboten und von Bürgerinnen und Bürger aus St. Georgen **Gutscheine à 25 €** aus dem örtlichen Handel verschenkt. **149 Gutscheine** wurden durch die Stadtverwaltung pünktlich zu Weihnachten per Post verschickt. Dieses Format ermöglichte es uns in Corona Zeiten die Aktion weitgehendst kontaktlos durchzuführen und gleichzeitig unsere Einzelhändler vor Ort zu unterstützen.

Kooperation Robert-Gerwig-Schule/ Ganztagesesschule

Vermittlung von Ehrenamtlichen

Eine enge Zusammenarbeit besteht zwischen der WIRkstatt und der Ganztagesbetreuung an der Robert-Gerwig-Schule. Bei Bedarf unterstützen freiwillig Engagierte die Fachkräfte in der Ganztagsbetreuung. 2020 fand kein Einsatz von Ehrenamtlichen statt.

Kooperation mit dem Reparatur-Café

Seit Herbst 2014 besteht eine enge Zusammenarbeit zwischen der Robert-Gerwig-Schule und der WIRkstatt. Die Schülerinnen und Schüler verschiedener Klassen bewirten abwechselnd seit Februar 2015 während der Öffnungszeiten des Reparatur Cafés. Sobald das Reparatur Café wieder starten kann, werden wir dies Kooperation fortsetzen.

Kooperation mit der Stadtbücherei

Seit einer Schulung 2014 für interessierte Lesepaten unterstützen 13 geschulte Ehrenamtliche das Team der Stadtbücherei bei der 14-tägigen Lesezeit. Eine geplante Schulung für ehrenamtliche Lesepaten musste Corona bedingt leider abgesagt werden. Diese soll sobald als möglich nachgeholt werden

Reparatur Café

In Kooperation mit der evangelischen Bezirksstelle 55+, der Robert-Gerwig-Schule und der Stadt St. Georgen startete die WIRkstatt im Februar 2015 das Reparatur Café unter dem Motto „Reparieren statt wegwerfen“ in den Räumen der Robert-Gerwig-Schule. Bedingt durch die Bauarbeiten an der Robert-Gerwig-Schule war das Reparatur-Café von Mai 2016 bis Oktober 2016 in den Räumen der Realschule und seit November 2016 im TZ untergebracht.

Handwerklich geschickte Ehrenamtliche (16 Männer und 2 Frauen) reparieren gemeinsam mit den Gästen immer am 1. Samstag im Monat von 10.00 Uhr bis 13.00 Uhr kleinere, defekte Geräte oder Haushaltsartikel. Auch die Frauen im Handarbeitsbereich haben immer gut zu tun.

Dadurch wird Hilfe zur Selbsthilfe geleistet und es werden Fertigkeiten und Erfahrungen ausgetauscht. Weitere Ziele sind die Vermeidung von Abfall, die Einsparung von Ressourcen, das Entdecken eigener handwerklichen Fähigkeiten sowie das Erlernen von neuem.

Am 01. Februar 2020 konnten wir noch in einer kleinen Feierstunde mit zahlreichen geladenen Gästen unser 5-jähriges Bestehen feiern. Im März öffnete das Reparatur Café das letzte Mal im Jahr 2020.

Besucherzahlen 2020:

Datum	Besucherzahl Insgesamt	Reparatur erfolgreich	Empfehlung ausgesprochen (z. B. Ersatzteil besorgen)	Reparatur nicht möglich
01.02.2020	43	31	6	6
07.03.2020	34	24	5	5

Handarbeitskreis

Seit dem 08.05.2015 bot eine Ehrenamtliche immer freitags (seit Oktober 2017 arbeitsbedingt nur alle 14 Tage) von 15.00 bis 17.00 Uhr einen Handarbeitskreis in der WIRKstatt an. Interessierte Frauen aus unterschiedlichen Kulturkreisen kamen zusammen und tauschten sich beim gemeinsamen Handarbeiten aus. Auch dieses Angebot findet zurzeit nicht statt.

Projekt „Maskennähen“

Nachdem die Landesregierung Ende April die Maskenpflicht eingeführt hatte, habe wir umgehend zum Nähen von Behelfsmasken aufgerufen. Unterstützt wurde das Projekt durch **die Bürgerstiftung mit einer Summe von 500,-€** für die Materialbeschaffung. Engagierte Privatpersonen und Vereine haben mehr als **700 Masken genäht**, welche wir gegen eine Spende an St. Georgener Bürgerinnen und Bürger weitergegeben haben. Bis Ende des Jahres kam so eine Summe von **1100,-€ zusammen**, die wir dem Freundeskreis für Behinderte übergeben haben.

Gastgruppen

Außerdem treffen sich in regelmäßigen Abständen folgende Gastgruppen (keine WIRKstatt- Projekte) in unseren Räumen.

Soziale Gruppenarbeit St. Georgen

Diese Gruppe traf sich immer montags zwischen 16.45 Uhr und 18.45 Uhr. Zielgruppe sind Kinder im Alter zwischen 6 und 13 Jahren. (Maßnahme vom Jugendamt). Dieses Angebot konnte Corona bedingt nicht stattfinden und das Jugendamt kündigte zum Ende des Jahres die Maßnahme.

Kindergruppe des Tierschutzvereins

Seit Oktober 2018 trifft sich einmal monatlich die Kindergruppe des Tierschutzvereins in der WIRKstatt. Auch diese Gruppe konnte sich 2020 nicht treffen.

Mitarbeit in Gremien und Arbeitskreisen

Kommunale Ebene

" St. Georgener Runde "

Ziel dieses Arbeitskreises ist es, soziale Einrichtungen vor Ort zu vernetzen und aktuelle Themen aufzugreifen. Im Jahr 2020 fand Corona bedingt keine Sitzung statt.

AK „Demenz/Gesundheit“

Der Arbeitskreis Demenz/ Gesundheit, bestehend aus Mitarbeiterinnen des Lorenzhaus, des Diakonischen Werk, der WIRkstatt St. Georgen sowie einer Mitarbeiterin des Arbeitskreises Demenz Schwarzwald-Baar-Kreis traf sich im Jahr 2020 lediglich einmal.

A K „Menschen mit psychischer Erkrankung“

Auf Initiative der Diakonie St. Georgen und der WIRkstatt wurde im März 2011 der Arbeitskreis „Menschen mit psychischer Erkrankung“ ins Leben gerufen. Diesem Arbeitskreis gehören folgende Personen/ Intuitionen an: Stefanie Kaiser (Landratsamt VS, Gesundheitsamt), Oliver Freischlader (Hausarzt), Corina Heim (Diakonie St. Georgen), Antonia Musacchio Torzilli (WIRkstatt) und Herrn Stefan Plaaß (Initiator der Selbsthilfegruppe). Der Arbeitskreis traf sich im Jahr 2020 einmal.

Ziel des Arbeitskreises ist es, die Versorgungsstrukturen in St. Georgen für Menschen mit psychischen Problemen zu beleuchten und Versorgungslücken möglichst zu schließen.

Folgende Arbeitsschwerpunkte wurden definiert:

- 8 Kontakt- und Begegnungsgruppe/ Selbsthilfegruppe
- 8 Beratung und Betreuungsangebote vor Ort
- 8 Alternative Wohnformen vor Ort
- 8 Freizeitangebote
- 8 Öffentlichkeitsarbeit (Vorträge, Informationsveranstaltungen, Schulungen)

Seit September 2011 wurde in Trägerschaft der „Bruderhaus Diakonie“ ein Kontakt- und Betreuungsangebot für Menschen mit psychischer Erkrankung in den Räumen der WIRkstatt eingerichtet. Unter Anleitung einer Fachkraft (Frau Vesna Pallasdies) und des Initiators Stefan Plaaß trifft sich die Gruppe normalerweise einmal monatlich immer dienstags von 18.00 - 20.00 Uhr.

Die Besucherzahl liegt bei durchschnittlich **10 Personen**. Seit März 2020 fanden in der Wirkstatt Corona bedingt keine Treffen mehr statt.

Am 11.03.2020 konnten wir unter strengen Hygienemaßnahmen eben noch unseren Vortragsabend mit Herrn Andreas Knuf zum Thema „Ruhe da oben“ durchführen.

Projektgruppe „Roter Löwe“

Auf Initiative von Herrn Esterle wurde im September 2019 die Planungsgruppe „Roter Löwe“ ins Leben gerufen. Teilnehmer sind: Herr Markus Esterle (Amt für Bürgerdienste), Herr Jörg Westermann (Robert-Gerwig-Schule), Herr Klaus Idler (Switch), Frau Samira Bensmail (Leiterin Kinder- und Jugendbüro und Frau Antonia Musacchio Torzilli (WIRkstatt). Herr Dr. Blum (Architekt) kommt bei Bedarf hinzu. Die Planungsgruppe traf sich viermal, um die Raumaufteilung und Arbeitsinhalten zu besprechen.

Landkreisebene

Arbeitskreis „Landkreisnetzwerk Bürgerschaftliches Engagement“

Dieser Arbeitskreis ermöglicht die Vernetzung und den Austausch mit anderen „Bürgerbüros“ im Landkreis. Dieser AK traf sich 2020 lediglich drei Mal zu den Themen:

- 8 Konzeption und Geschäftsordnung
- 8 Planung Aktionstag/ Aktionswoche Ehrenamt
- 8 Bildungsplattform www.qualifiziert-engagiert.de

Außerdem soll die Anlauf- und Koordinationsstelle u.a.:

- 8 neue Initiativen beraten und begleiten
- 8 bestehende Initiativen beraten und vernetzen
- 8 Fördertöpfe ausfindig machen sowie Informationen austauschen

Am 28.09.2020 stellte Frau Annette Dold den Tätigkeitsbericht des Arbeitskreises „Bürgerschaftliches Engagements“ im Kreistag vor.

Kollegiale Beratung

Die kollegiale Beratung ist eine wirksame Beratungsform in Gruppen, bei der sich die Teilnehmer wechselseitig zu schwierigen Fällen ihres Berufsalltags beraten, um Lösungen für problematische Situationen mit Mitarbeitern oder Kunden zu entwerfen. Auf diese Weise lernen sie, berufliche Probleme besser zu bewältigen, Kooperations- und Führungsverhalten zu entwickeln, fundierter Entscheidungen zu treffen, Belastungen zu vermindern und erfolgreicher zu handeln.

In diesem Arbeitskreis treffen sich hauptamtliche Fachkräfte aus dem Schwarzwald-Baar-Kreis je nach Bedarf. 2020 fand die Beratung telefonisch statt.

Regionale Ebene

Falbe

Mitarbeit in der Regionalgruppe von FALBE (Fachkräfte im Landesnetzwerk für Bürgerschaft. Engagement)

Diese Gruppe trifft sich normalerweise zum Erfahrungsaustausch und Organisation von Fortbildungen für hauptamtliche Fachkräfte. Die Termine in 2020 wurden abgesagt.

ARBES (Arbeitsgemeinschaft Bürgerschaftliches Engagements)

2020 haben keine ARBES- Regionaltage stattgefunden.

Sonstige Veranstaltungen im Jahr 2020

Sonstige geplanten Veranstaltungen und Termine mussten Corona bedingt leider alle abgesagt werden.

g) Jugendhaus

Öffnungszeiten:

Donnerstag: 17-20 Uhr

Freitag: 18-22 Uhr

Jeden 2. Samstag: 18-22 Uhr

Tägliche Besucheranzahl: **10-35 Besucher*Innen**

8 Kidstreff

Treffpunkt für Kinder im Alter von 6-12 Jahren. Spielen, Basteln, Kochen u.v.m.

Täglich 10-20 BesucherInnen

Donnerstag 14-16 Uhr

Freitag 14-17 Uhr

Corona bedingte Schließung: 16. März- 29. Mai und 26. Oktober-31.Dezember

8 Fastnachtsparty am 20.02.2020

Vormittags fand in Kooperation mit der Rupertsbergschule eine Schülerparty im Jugendhaus statt.

Abends von 18-22 Uhr fand eine Fastnachtsparty für Jugendliche statt.

8 St. Georgen Quiz gegen Corona-Langeweile

Von 21.04 bis 15.05 wurden täglich Quizfragen für Kinder und Jugendliche rund um das Leben in St. Georgen. Hierfür wurde die Bürgerapp Crossiety genutzt.

8 Mal-/Designwettbewerb für den Flyer des Sommerferienprogramms

Kinder und Jugendliche konnten eigene Designs, Bilder oder Fotos gestalten, welche das Cover des Ferienprogrammhefts schmücken sollten.

Sommerferienprogramm von 03.08. – 21.08.

Ferienprogramm täglich von 8-16 Uhr

8 Woche 1: Abenteuer Natur

Eine Woche rund ums Thema Natur.

Es wurden Ausflüge in den Wald gemacht, die Teilnehmer wurden zu Wasserforscher*innen und bauten ein eigenes Insektenhotel, einen Barfußpfad und vieles mehr.

8 Woche 2: Kreativ Werkstatt

In der Woche wurde viel gebastelt und gewerkelt. Ein abwechslungsreiches Programm aus verschiedenen Workshops.

Nach dem Motto „Aus alt mach neu“ wurden tolle Upcycling-Projekte gemacht. Es gab eine Schnitzeljagd und spannende Experimente. Eine Woche mit einem kunterbunten und abwechslungsreichen Programm.

8 **Woche 3: In 5 Tagen um die Welt**

In einer Woche einmal um die ganze Welt zu reisen.

Wir entdeckten jeden Tag einen anderen Kontinent, lernten neue Kulturen kennen und bekamen Einblicke in verschiedene Länder. Eine Schnitzeljagd rund um den Globus und Bastelangebote aus verschiedenen Ländern.

8 **Wochen 4-6 Ferienprogramm täglich von 8-14 Uhr**

Spiel, Sport und Spaß

Zusammen spielen, malen, basteln und jede Menge Action machen! Ob Salzteig basteln, Filzen, spannende Rallys oder Ausflüge zum Weiher, alles nach dem Motto „Spiel, Sport und Spaß“ ist dabei.

Bei schönem Wetter waren wir viel draußen und haben dort tolle Spiele gespielt.

8 **Jugendhausbetrieb während der Sommerferien**

Jeden Donnerstag von 18-21 Uhr

8 **Mitgestaltung der interkulturellen Woche**

02.10. mittags Kochworkshop für Kinder und abends Workshop „Wegweiser Richtung Heimat“ für Jugendliche

09.10. mittags Kochworkshop für Kinder und abends Workshop „Wegweiser Richtung Heimat“ für Jugendliche

8 **Hilfe in der Ganztagsbetreuung**

Ab 21.10. ca. zweimal wöchentlich Aushilfe bei der Ganztagsbetreuung der Klasse 3 von 12-16 Uhr.

8 **Ausgabe von Basteltüten zum Zuhause Basteln**

Während des Corona-Lockdowns hatten Kinder die Möglichkeit vorgefertigte Basteltüten im Kinder- und Jugendbüro abzuholen.

8 **Planung des Herbstferienprogramms**

Buntes Angebot für Kinder aus St. Georgen vom 26. Oktober bis zum 30. Oktober ein abwechslungsreiches Programm für Kinder zwischen 6 und 12 Jahren von 8-14 Uhr an. Jeden Tag war etwas anderes geboten. So gab es beispielsweise am Montag Angebote zum Salzteigbasteln und filzen und Dienstag sowie Donnerstag eine Herbstexpedition in den Wald. Der Mittwoch stand unter dem Motto “Das macht fit, das macht dick! Wir lernen Neues über gesunde Ernährung und Sport“ und am Freitag sollte Halloweendekoration gebastelt und anschließend das Jugendhaus damit dekoriert werden.

Das Herbstferienprogramm konnte wegen geltender Corona Regeln nicht stattfinden.

8 Streichen und renovieren des Jugendhauses

In den Herbstferien wurden einige Wände sowie die Garderobe des Jugendhaus in Zusammenarbeit mit Jugendlichen gestrichen.

Außerdem wurden Schmierereien im Außenbereich entfernt und das Jugendhaus Grundgereinigt

8 Kletter-Projekt

Projekt in Kooperation mit der Diakonie für auffällige Jugendliche.

Jeden Montag von 13:13-16:30 Uhr ging es indoor oder outdoor klettern.

8 Jugendgemeinderat

Teilnahme an den Jugendgemeinderatssitzungen.

Unterstützung bei Planung der Nachhaltigkeitswoche.

8 Mitarbeit in Gremien und Arbeitskreisen/ Netzwerken

Auf Landkreisebene:

-Netzwerk Arbeitskreis auf Kreisebene der Hauptamtlichen in der Jugendarbeit

8 Projektgruppe Roter Löwen

Teilnahme und Mitwirkung an der Projektgruppe Roter Löwen.

8 Projektgruppe Jugendhilfeplanung

Teilnahme und Mitwirkung an der Projektgruppe Jugendhilfeplanung

8 AG Jugend St. Georgen

Teilnahme und Neugründung der Arbeitsgemeinschaft Jugend. Themenschwerpunkte sind aktuelle Bedarfe der Kinder- und Jugendarbeit in St. Georgen. Teilnehmer sind Vertreter der Jugendarbeit. (Schulsozialarbeit, Switch, Kompass...)

Schwerpunkt Thema war Angebote für Jugendliche Geflüchtete.

8 Soziale Runde St. Georgen

Teilnahme und Mitwirkung an der Sozialen Runde St. Georgen

8 Aufsuchende Arbeit

Mehrmalige Besuche der Sammelplätze von Jugendlichen in St. Georgen. Gespräche mit dortigen Jugendlichen.

8 Gastgruppen im Jugendhaus:

Sprach- und Hausaufgabenhilfe:

Die Hausaufgabenhilfe mit Schwerpunkt Sprachhilfe der Rupertsbergschule für die Klassen 1-4 finden wie folgt im Jugendhaus statt:

Montag, Dienstag und Donnerstag: 14.30 – 16.00 Uhr

Soziale Gruppenarbeit / Mädchengruppe

Jeden Montag gibt es eine Mädchengruppe die sich

Montags von 17:00-20:00 Uhr im Jugendhaus trifft.

Betreut wird diese Maßnahme von Inga Schnettler und Christina Kaiser.

Diese Mädchenarbeit im Jugendhaus wird im Auftrag des Kreisjugendamtes

Durchführen.

Internationaler Bund.

ABH ausbildungsbegleitende Hilfe = Nachhilfe für Berufsschüler

h) St. Georgen Online

Die Internetseite der Stadt St. Georgen wurde im Jahr 2020 überarbeitet und mit neuen Fotos und einem schmaleren Erscheinungsbild an das neue CI der Stadt angepasst.

Die Seite erscheint weiterhin im „responsive Webdesign“. Das bedeutet, die Seite reagiert automatisch auf die jeweils verwendeten Endgeräte und passt die Darstellung dementsprechend an den PC, das Tablet oder das Smartphone an. Zudem wurde bei der technischen Umsetzung darauf geachtet, die Webseite so barrierearm wie möglich zu gestalten.

E-Bürgerdienste und bewährte Dienstleistungen werden in bewährter Form weiterhin angeboten.

Branchenverzeichnis	2020	2019	2018
Ärzte und Apotheken	16	15	18
Krankenkassen	3	3	3
Therapeuten	18	17	17
Bauen und Wohnen	36	38	39
Dienstleistungen	56	55	53
Einkaufen und Handel	44	45	44
Handwerk	35	34	-
Hotels und Gastronomie	33	34	36
Firmen / Industrie und Fertigung	41	40	38
Vereine	150	146	144

Formulare

Der Stadtverwaltung ist es möglich, über das Verwaltungsportal service-bw Formulare für den Internetauftritt zu nutzen. Weiterhin sind Formulare zu den verschiedenen Verfahren direkt auf den Servern der Ministerien hinterlegt, so dass immer die aktuellsten Änderungen rechtssicher eingearbeitet sind. Einige eigener Formulare wurden bereits barrierefrei umgewandelt und wird weiterhin fortgeführt. (Umsetzung der Barrierefreiheit)

Wartung und Pflege von St. Georgen online

- 8 Redaktion (Aktuelles & News)
- 8 Webcam & Bildersammlung
- 8 Pflege von rund 200 einzelnen Webseiten
- 8 Rückmeldeformular (One-Stop-Service)
- 8 Betreuung der E-Bürgerdienste

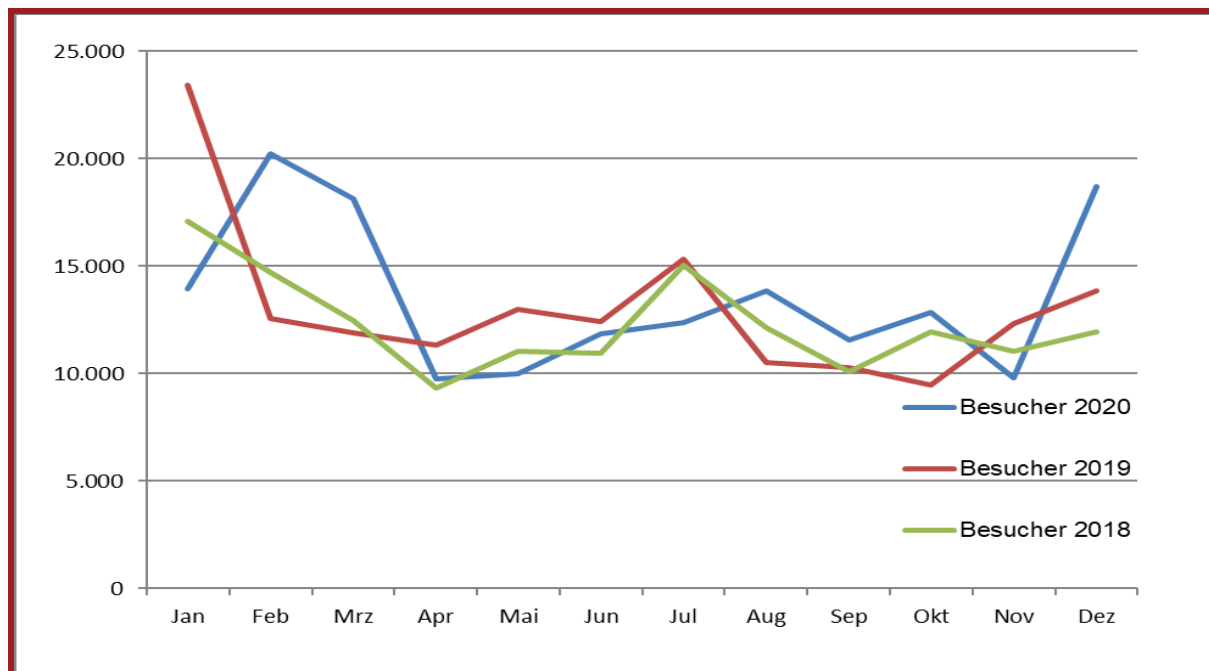
Zahlen

Im Jahr 2020 haben sich 4,2 % Besucher*innen mehr die Seite st.georgen.de angesehen als im letzten Jahr. Durchschnittlich informierten sich 13.593 Besucher*innen pro Monat auf St. Georgen Online. In Summe bedeutet dies, dass von allen Besuchern fast 388.918 Einzelseiten angeklickt wurden, 25.548 Downloads getätigt wurden und die Besucher*innen sich durchschnittlich zwei Minuten auf der Seite aufgehalten haben.

Auszüge aus der Webserverstatistik

Monat	Besucher 2020	Besucher 2019	Besucher 2018
Januar	13.952	23.408	17.075
Februar	20.237	12.563	14.703
März	18.151	11.920	12.454
April	9.776	11.341	9.340
Mai	9.995	12.986	11.056
Juni	11.873	12.402	10.941
Juli	12.397	15.336	15.050
August	13.855	10.523	12.147
September	11.557	10.306	10.107
Oktober	12.831	9.464	11.960
November	9.803	12.311	11.021
Dezember	18.695	13.856	11.953
Durchschnitt	13.593	13.035	12.317
Gesamt	163.122	156.416	147.807

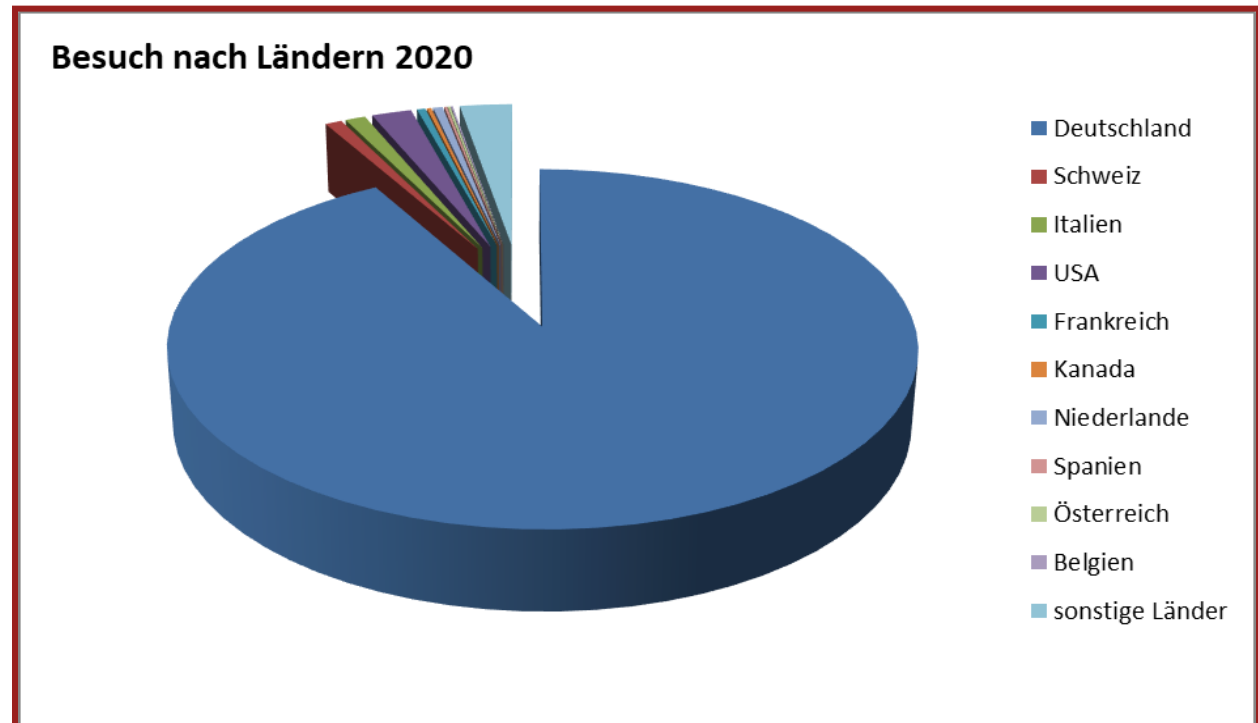
Besuchervergleich 2020, 2019 und 2018



Besucher aus den 10 stärksten Ländern

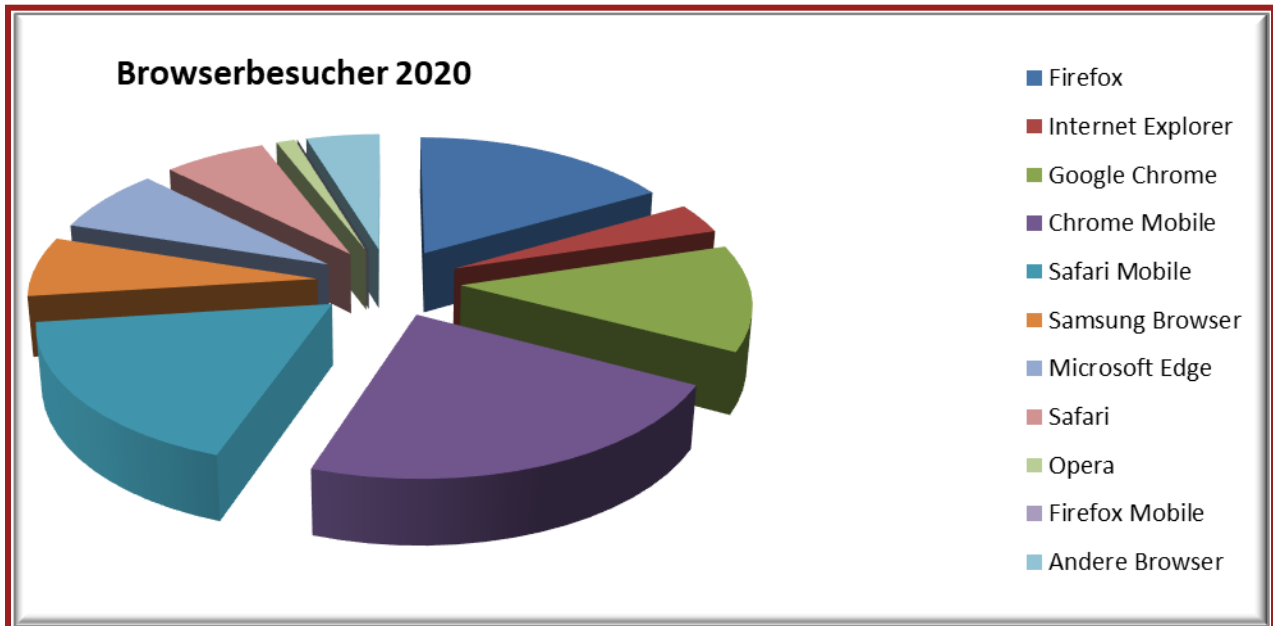
Land	Besuche 2020		Besuche 2019	
Deutschland	149.852	91,86%	142.793	91,29%
Schweiz	1.393	0,85%	1.468	0,94%
Italien	1.687	1,03%	2.159	1,38%
USA	3.331	2,04%	3.599	2,30%
Frankreich	700	0,43%	714	0,46%
Kanada	373	0,23%	50	0,03%
Niederlande	806	0,49%	1.035	0,66%
Spanien	238	0,15%	461	0,29%
Österreich	218	0,13%	287	0,18%
Belgien	165	0,10%	198	0,13%
sonstige Länder	4.359	2,67%	3.652	2,33%
Summe	163.122		156.416	

Insgesamt Besucher*innen aus 82 unterschiedlichen Ländern

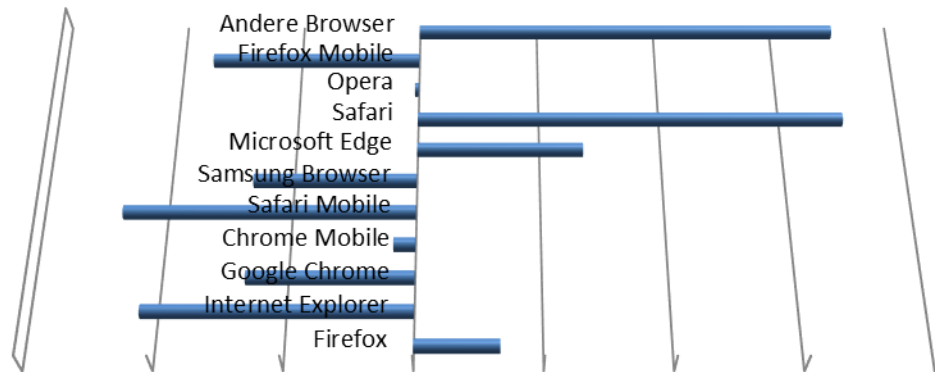


Besucher nach Browsern 2020 und 2019

Browserfamilie	Besuche 2020		Veränderung zu 2019	Besuche 2019	
	27.296	16,73%	0,67%	25.132	16,07%
Firefox	5.797	3,55%	-2,12%	8.868	5,67%
Internet Explorer	20.173	12,37%	-1,32%	21.409	13,69%
Google Chrome	36.905	22,62%	-0,17%	35.655	22,79%
Chrome Mobile	28.894	17,71%	-2,33%	31.355	20,05%
Safari Mobile	11.399	6,99%	-1,31%	12.982	8,30%
Samsung Browser	12.207	7,48%	1,35%	9.592	6,13%
Microsoft Edge	10.777	6,61%	3,50%	4.867	3,11%
Safari	1.980	1,21%	-0,03%	1.942	1,24%
Opera	0	0,00%	-1,72%	2.695	1,72%
Internet Explorer Mobile	7.694	4,72%	3,49%	1.919	1,23%
Andere Browser				25.132	16,07%
Summe	163.122			156.416	



Vergleich von 2019 zu 2020



	Firefox	Internet Explorer	Google Chrome	Chrome Mobile	Safari Mobile	Samsung Browser	Microsoft Edge	Safari	Opera	Firefox Mobile	Andere Browser
Datenreihen1	0,67%	-2,12%	-1,32%	-0,17%	-2,33%	-1,31%	1,35%	3,50%	-0,03%	-1,72%	3,49%

i) Haupt- und Finanzverwaltung

	2020	2019
Einnahmen	34.129.521,03 €	36.304.661,21 €
Ausgaben	37.390.422,87 €	31.854.611,07 €
Differenz	-3.260.901,84 €	4.450.050,14 €

Vergnügungssteuer	2020	2019
Spielgeräte mit Gewinnmöglichkeit in Spielhallen	24	24
Spielgeräte ohne Gewinnmöglichkeit in Spielhallen	0	0
Spielgeräte mit Gewinnmöglichkeit in Gaststätten	15	24
Spielgeräte ohne Gewinnmöglichkeit in Gaststätten	2	0

Versicherungen	2020	2019
Bearbeitung von Versicherungsfällen	25	19

Naturfreibad „Klosterweiher“

Jugendliche	2020	2019
verkaufte Einzelkarten	5.591	4.892
verkaufte Zehnerkarten	150	95
verkaufte Saisonkarten (Normalpreis)	100	37
Saisonkarten – ermäßigter Eintritt „Anbadetag“	30	75
verkaufte Abendkarten	221	332
ermäßigte Eintritte „Schwarzwald – Gästekarte“	214	147
ermäßigte Eintritte „Familienpass“	90	162
freier Eintritte „KONUS – Gästekarte“	1.894	1.503

Erwachsene	2020	2019
verkaufte Einzelkarten	7.447	6.245
verkaufte Zehnerkarten	187	201
verkaufte Saisonkarten (Normalpreis)	153	19
Saisonkarten – ermäßigter Eintritt „Anbadetag“	30	200
verkaufte Abendkarten	839	1.076
Familienkarten (Normalpreis)	61	4
Familienkarte – ermäßigte Eintritte „Anbadetag“	30	84
ermäßigte Eintritte „Schwarzwald – Gästekarte“	267	153

Monat	2020	2019	2018
Mai	0	0	1.120
Juni	3.067	11.379	4.433
Juli	13.016	8.581	17.989
August	15.335	9.867	18.280
September	1.553	502	409
Gesamt	32.971	30.329	42.231
Bester Badetag	9. August 1.619	26. Juni 1.869	5. August 2.619

Hallenbad

2020 wurden Kindernachmittage während den Winteröffnungszeiten von 14.00 bis 17.00 Uhr eingeführt. Insgesamt fanden von Januar bis März **6 Kindernachmittage** statt. Aufgrund der Corona-Pandemie konnten keine Kindernachmittage mehr stattfinden.

Am 02. März wurde der Kassenautomat im Hallenbad aufgebrochen. Der Ticketverkauf wurde am Kiosk abgewickelt. Am dem 17. März wurde das Hallenbad aufgrund der Maßnahmen der Bundesregierung gegen die Corona-Pandemie geschlossen.

Ab dem 14. September wurde das Hallenbad mit einem aufwendig erarbeiteten Hygienekonzept für die Öffentlichkeit wieder geöffnet, jedoch am 31. Oktober wieder geschlossen. In dieser Zeit starteten **5 Schwimmkurse** und wurden in der Hälfte wieder unterbrochen. Es ist geplant, die Schwimmkurse in 2021 zu Beenden.

Seit dem 10. Dezember steht der neue Kassenautomat im Hallenbad. Eine Betriebsabnahme steht noch aus. Schulschwimmen fand bis zu den Weihnachtsferien statt.

	2020	2019
Einzelkarte Erwachsene	2.784	5.342
Einzelkarte Ermäßigt	2.560	5.420
12er Karte Erwachsene	97	262
12er Karte Ermäßigt	132	260
Jahreskarte Erwachsene	54	94
Jahreskarte Ermäßigt	5	6
Familienkarte 1E2K	154	460
Familienkarte 1E3K	91	220
Familienkarte 1E4K	65	109
Familienkarte 2E2K	115	293
Familienkarte 2E3K	76	143
Familienkarte 2E4K	52	73
Mittwoch Frühтарif	451	1.574
Abendtarif Erwachsene	372	987
Abendtarif Jugendliche	174	195
freier Eintritte „KONUS – Gästekarte Ferienland“ Erwachsene	220	560
freier Eintritte „KONUS – Gästekarte Ferienland“ Ermäßigt	211	430

Schulen & Vereine	2020	2019
Schulen	5.113	11.963
DLRG	1.378	4.977
Rheumaliga	1.466	4.119
VHS	198	567
Polizei	44	110
TSC „Longimanus“	345	1.509
Gesamt	8.544*	23.245

Gesamt	2020	2019	2018	2017	2016	2015	2014
Personen- zahl	23.476*	49.487	50.102	54.595	1.902	16.628	56.215

*Zahlen können abweichen, da ab 02. März 2020 kein Kassenautomat / Drehkreuz vorhanden war.

j) Ordnung, Bildung & Soziales

	2020	2019
Gewerbe-Anmeldungen	102	93
Gewerbe-Abmeldungen	89	107
Gewerbe-Ummeldungen	38	28
Auskünfte aus der Gewerbekartei	110	124
Erteilung vorübergehender Wirtschaftserlaubnis	19	91
Anhörung von Gaststätten-Erlaubnissen	6	7
Genehmigung zur Aufstellung von Spielautomaten (Aufstellungserlaubnis und Geeignetheit)	6	3
Anträge für verkehrsrechtliche Anordnungen	136	186
Verkehrsschauen	4	1
Anordnungen durch Verkehrsschauen	24	0
Erteilung v. Sondernutzungsgenehmigungen nach dem Straßengesetz	79	133
⌘ Plakatierungsgenehmigungen	23	77
⌘ Aufgrabungserlaubnisse	28	32
⌘ Jahres-Aufgrabungserlaubnisse	1	1
⌘ Containeraufstellungen	19	17
⌘ Sondernutzungen Materialablagerungen, Kran usw.	8	6
KFZ - Abmeldungen	180	132
Anzeigen über Verkehrsordnungswidrigkeiten	772	2088
Überleitung ans Landratsamt	78	168
Sonstige Ordnungswidrigkeiten	5	12
Abschleppmaßnahmen	0	8

Hausdurchsuchungen	9	27
Beitreibungen / Vollstreckungen	224	203
Amtshilfeersuchen	71	123
Durchführung von Maßnahmen im schulischen Bereich	2	2
Ausstellung von Fischereischeinen	19	19
Genehmigung verkaufsoffener Sonntage	0	1
Obdachloseneinweisung	12	17
Durchführung von Maßnahmen aus der Satzung über die Verpflichtung der Straßenanlieger	22	13
Maßnahmen im Bereich der Polizeiverordnung	62	71
Erteilung von Bauhofaufträgen	77	50
Durchführung von Jahrmärkten	0	3

Feuerwehrwesen

	2020	2019
Bearbeitung von Anträgen auf Landeszuschuss	4	3
Aufstellung der Feuerwehreinsätze		
Brandeinsätze	47	54
Wohnhaus-, Firmen-, PKW-, Container-Brand	13	13
Rauchentwicklung / Gasgeruch überprüfen	15	9
Überlandhilfe	5	10
Fehlalarm	14	22

Sonstige Einsätze	38	35
Amtshilfe Polizei / DRK	2	0
Wasserversorgungsfahrten	17	1
Unterstützungsarbeit mit der Drehleiter	3	2
Feuersicherheitswache / Verkehrssicherung bei Veranstaltungen	6	16
Personenrettung / Patiententransport	9	12
Gefahrenstoffeinsatz	0	0
Entfernung Insektennest / Tierrettung	1	3
Gewässerverunreinigung	0	1
Baustelle überprüfen	0	0
Wachbesetzung aufgrund Ausfalls des Alarmierungssystems	0	0
Technische Hilfe	90	32
Baum auf Fahrbahn / Gebäude	45	8
Wasser in Gebäude	1	4
Verkehrsunfall	5	4
Straßenverunreinigung	4	6
Türöffnung Personenrettung	12	8
Ausleuchten Kontrollstelle	0	2
Gebäude-/ Fensterscheibe gesichert übergroße 5-l-Bierflasche droht zu explodieren	0	0
Unwetter	9	0
Technische Hilfe (klein)	14	2
Gesamt	175	123
Waschen von Einsatzkleidung und Schläuchen für Feuerwehren anderer Gemeinden, Atemluftflaschen füllen	26	39

Kindergartenangelegenheiten

	2020	2019
Kuratoriumssitzungen	1	1
Kindergartenanmeldungen – Anschreiben	394	409
Kindergartenbedarfsplanung	1	1

Schulwesen

	2020	2019
Förderanträge	4	4
Schülerbeförderung:		
Erstellung von Beförderungsverträgen	7	7
Einzelanträge privater Kraftfahrzeuge	51	47
Mahnverfahren Eigenanteile	56	61
Bescheinigungen für Busunternehmen	16	16

Corona-Maßnahmen

	2020	2019
Organisation der Notbetreuung der Kindergärten	104	0
Überprüfung Reiserückkehrer	192	0
Anrufe bzgl. Absonderungsende ab 15.12.2020	54	0
Absonderungsbescheinigungen ab 15.12.2020	257	0
Quarantäne-Kontrollen	52	0
Umsetzung der Corona-Verordnung/Kontrollen	198	0

k) Entwicklung der Schülerzahl

Schuljahr	Robert-Gerwig-Schule			Ruperts-berg-schule	RS	TSG	GTS	GS PZ	FS	GS FK
	Ges.	GS	HS							
08/09	453	240	213	207	493	567	43	49	91	20
09/10	427	218	209	211	485 (135 Ausw.)	592 (161 Ausw.) Kl. 5-10=423 Kl. 11-13=169	71	46	92	20
10/11	420	211	193	182	493 (138 Ausw.)	584 (163 Ausw.) Kl. 5-10=419 Kl. 11-13=165	ca. 80	47	90	16
11/12	422	209	193	176	484 (198 Ausw.)	604 (176 Ausw.) Kl. 5-10=423 Kl. 11-13=181	102	57	87	20
12/13	344 (13 Ausw)	203	128	171 (1 Ausw.)	497 (206 Ausw.)	560 (164 Ausw.)	72	69 (2 Ausw.)	89 (38 Ausw.)	13
13/14	387 (12 Ausw)	225	162	162 (1 Ausw.)	488 (204 Ausw.)	547 (179 Ausw.)	58	67 (1. Ausw.)	93 (41 Ausw.)	12
14/15	393 (24 Ausw)	213	165	143 (2 Ausw.)	468 (211 Ausw.)	524 (174 Ausw.)	64	55	96 (30 Ausw.)	15
15/16	375 (20 Ausw)	217	149	138 (2 Ausw.)	483 (232 Ausw.)	494 (160 Ausw.)	31	52	91 (41 Ausw.)	9
16/17	376 (36 Ausw)	220	146	151 (3 Ausw.)	479 (238 Ausw.)	480 (162 Ausw.)	84	50 (1. Ausw.)	82 (39 Ausw.)	10
17/18	384 (45 Ausw)	218	153	164 (2 Ausw.)	485 (233 Ausw.)	473 (145 Ausw.)	70	54 (1 Ausw.)	60 (28 Ausw.)	13
18/19	417 (64 Ausw)	227	178	169 (3 Ausw.)	463 (226 Ausw.)	452 (143 Ausw.)	90	55 (1 Ausw.)	53 (28 Ausw.)	12
19/20	403 (57 Ausw)	187	202	175 (5 Ausw.)	470 (233 Ausw.)	449 (138 Ausw.)	86	42	60 (33 Ausw)	14
20/21	437 (54 Ausw.)	223	201	179 (3 Ausw.)	475 (231 Ausw.)	430 (133 Ausw.)	103	45	54	13

Ges = Gesamtzahl
 GS = Grundschule
 HS = Hauptschule
 FS = Förderschule
 GTS = Ganztageschule

Schuljahr	Gesamtschülerzahl (ohne Ganztageschule – mit Grundschulförderklasse)	davon Grundschüler (ohne Grundschulförderklasse & ohne Ganztageschule)
20/21	1.620	447
19/20	1.599	419
18/19	1.609	451
17/18	1.620	436
16/17	1.618	421
15/16	1.642	407
14/15	1.694	411
13/14	1.756	454
12/13	1.743	442
11/12	1.850	442
10/11	1.832	440
09/10	1.873	475

I) Einwohnermeldeamt

Bearbeitung von Anträgen und Ausstellung von:	2020	2019
a) Reisepässen	303	463
b) vorläufigen Reisepässen	0	0
c) Personalausweisen	1.498	1.289
d) vorläufigen Personalausweisen	29	39
e) Kinderreisepässen	99	193
f) Verlängerung von Kinderreisepässen	60	71
g) Expressreisepass	20	36

Bearbeitung von Anträgen von

a) Führerscheinen	71	101
b) polizeilichen Führungszeugnissen/ Auszüge aus dem Gewerbezentralregister	467	511
Entgegennahme und Verwaltung von Fundsachen (außer Schlüssel)	92	122
Schriftliche Auskünfte aus dem Melderegister	1.008	1.139
Internet-Auskünfte aus dem Melderegister/ Meldeportal	226	152

Sozialamt

Anträge bearbeiten und weiterleiten

Befreiung/Ermäßigung Rundfunkbeitragspflicht	24	23
Auftrag Sozialtarif für Verbindungen der Telekom	0	0
Elterngeldanträge	6	10
Wohngeldanträge	25	52
Archivauskünfte Rentenversicherung	30	15

m) Sozialversicherung / Sozialamt

1. Bearbeitung von Anträgen der gesetzlichen Rentenversicherung:	2020	2019
Regelaltersrente	27	29
Regelaltersrente anstelle von Altersrente für besonders langjährig Versicherte (Teilrente)	-	-
Regelaltersrente anstelle der bisher gewährten Rente wegen Erwerbsminderung	4	2
Altersrente für langjährig Versicherte	23	9
Altersrente für besonders langjährig Versicherte	32	32
Altersrente für besonders langjährig Versicherte anstelle von Rente wegen teilweiser Erwerbsminderung	-	1
Altersrente für Schwerbehinderte	4	4
Altersrente für Schwerbehinderte anstelle von Rente wegen teilweiser oder voller Erwerbsminderung	-	2
Rente wegen Erwerbsminderung	28	17
Rente wegen voller Erwerbsminderung anstelle der bisher gewährten Rente wegen teilweiser Erwerbsminderung	1	1
Weiterzahlung einer Rente wegen Erwerbsminderung	7	3
Witwenrente	40	32
Witwerrente	19	11
Waisenrente, Weitergewährung-/Wiedergewährung von Waisenrente	3	7
Erziehungsrente	-	-
2. Meldung zur Krankenversicherung der Rentner	175	139
3. Antrag auf Zuschuss zur Krankenversicherung	21	6
4. Antrag auf Feststellung von Kindererziehungszeiten/ Berücksichtigungszeiten wegen Kindererziehung	12	19
5. Anforderung eines Versicherungsverlaufes/einer Rentenauskunft Siehe Erläuterungen 1)	10	20

6. Antrag auf Kontenklärung sowie Überprüfung und Ergänzung eines Versicherungsverlaufes	9	19
7. Aufrechnung von Arbeiterrentenversicherungskarten Angestelltenversicherungskarten siehe Erläuterungen 1)	- - -	- -
8. Anträge aufgrund des europäischen Gemeinschaftsrechts bzw. des deutsch-jugoslawischen Sozialversicherungsabkommens deutsch-österreichischen Sozialversicherungsabkommens deutsch-spanischen Sozialversicherungsabkommens deutsch-französischen Sozialversicherungsabkommens deutsch-schweizerischen Sozialversicherungsabkommens deutsch-polnischen Sozialversicherungsabkommens deutsch-italienischen Sozialversicherungsabkommens deutsch-ungarischen Sozialversicherungsabkommens siehe Erläuterungen 1)	- - - - - - - - 1	1 - - - - - -
9. Antrag auf Beitragsersatzung aus der Rentenversicherung siehe Erläuterungen 1)	-	-
10. Untersuchung von Arbeits/Wegeunfällen (im Jahr 2020 wurde 1 Schreiben an Unfallbeteiligten übersandt)	-	-
11. Antrag auf Auskunft über die Höhe der Beitragszahlung zum Ausgleich einer Rentenminderung bei vorzeitiger Inanspruchnahme einer Altersrente siehe Erläuterungen 1)	-	1
12. Antrag auf Beitragszahlung für eine freiwillige Versicherung siehe Erläuterungen 1)	-	1
13. Beglaubigung von Kopien für Rentenzwecke	50	291

siehe Erläuterungen **1)** und **2)**

14. Antrag auf unbare Zahlung siehe Erläuterungen 1)	-	-
15. Lebensbescheinigung siehe Erläuterungen 1)	4	6
16. Auskunftserteilung im Hinblick auf das am 01.01.2003 in Kraft getretene Grundsicherungsgesetz siehe Erläuterungen 1)	-	5
17. Antrag auf Grundsicherungsleistung		
1. Erstantrag	-	3
2. Weitergewährungsantrag	2	6
18. Antrag auf Wohngeld		
1. Mietzuschuss	25	52
2. Lastenzuschuss	1	-
19. Aushändigung von Anträgen nach dem Schwerbehindertenrecht (Erstanträge und Änderungsanträge)	je 1	-
20. Antrag auf Ausgabe		
1. Einer Kostenlosen Wertmarke	-	1
2. Einer Wertmarke gegen Entgelt Siehe Erläuterungen 1)	-	-
21. Antrag auf Teilnahme am Fahrdienst für Schwerstbehinderte	1	5
22. Überprüfung der persönlichen und wirtschaftlichen Verhältnisse Siehe Erläuterungen 1)	-	-
23. Hilfe zum Lebensunterhalt, Einkommensüberprüfung Siehe Erläuterungen 1)	1	-
24. Einkommens- und Vermögensüberprüfung für Pflegebedürftige	-	-

Siehe Erläuterungen 1)

25. Antrag auf Gewährung von Sozialhilfe

1. Hilfe zur Pflege

- -

2. Hilfe zum Lebensunterhalt, darlehensweise Übernahme rückständiger Stromkosten

- 2

26. Antrag für Leistungen zur Förderung von Kindern in Tageseinrichtungen

Siehe Erläuterungen 1)

- -

27. Antrag auf Übernahme von Bestattungskosten

Siehe Erläuterungen

- -

28. Überprüfung des Anspruchs auf Landesblindenhilfe

- -

29. Antrag auf eine Beihilfe für Baby-Erstausrüstung

- -

30. Antrag auf Gewährung einer Kommunion-/Konfirmationsbeihilfe

Siehe Erläuterungen 1)

- -

Erläuterungen:

1) Die Daten von Januar 2020 bis Anfang März 2020 wurden von der vorigen Sachbearbeiterin nicht hinterlegt.

2) Durch die Rentenantragstellung in elektronischer Form sind Beglaubigungen von Dokumenten nur noch in Ausnahmefällen erforderlich. In der Regel genügt die Bestätigung im Rentenantrag durch die antragsentgegennehmende Stelle.

n) Grundbucheinsichtstelle

	2020	2019
1. Erteilung unbeglaubigter / beglaubigter Abschriften aus dem Grundbuch	173	196
2. Erteilung von Auskünften aus dem Grundbuch	12	38
3. Öffentliche Unterschriftsbeglaubigungen durch den Ratschreiber/Ratschreiber-Stellvertreterin	45	34

o) Standesamt

	2020	2019
1. Geburten	114	114
In St. Georgen beurkundet	4	1
Auswärts beurkundet	110	113
2. Eheschließungen in St. Georgen davon	43	50
bosnisch-herzegowinisch/serbisch	1	-
deutsch/bosnisch-herzegowinisch	-	-
deutsch/bulgarisch	-	1
deutsch/deutsch	36	32
deutsch/italienisch	1	2
deutsch/litauisch	-	1
deutsch/russisch	1	-
deutsch/schweizerisch	-	-
deutsch/serbisch	-	1
deutsch/slowenisch	-	-
deutsch/thailändisch	-	2
deutsch/türkisch	-	1
deutsch/ukrainisch	-	1
italienisch/deutsch	-	4
italienisch/italienisch	2	1
rumänisch/deutsch	-	-
rumänisch/rumänisch	1	-
serbisch/serbisch	-	1
sri-lankisch/sri-lankisch	-	2
türkisch/deutsch	-	1
türkisch/türkisch	1	-

	2020	2019
3. Sterbefälle		
Einwohner der Stadt St. Georgen	162	149
davon sind:		
davon ausländische Staatsangehörige	3	5
In St. Georgen beurkundet	97	72
Auswärts beurkundet	65	77
In St. Georgen beurkundete Sterbefälle (von Einwohnern auswärtiger Gemeinden)	10	6
4. Nachlassangelegenheiten		
Mitteilungen an das Nachlassgericht nach § 40 Landesgesetz über freiwillige Gerichtsbarkeit (früher Ortsgericht)	162	149
Mitteilungen an Gemeinden	10	6
5. Kirchenaustritte		
evangelisch	32	46
katholisch	30	36
altkatholisch	-	-

p) Friedhofsverwaltung

	2020	2019
1. Waldfriedhof		
Bestattungen insgesamt	135	98
Bestattungen in Reihengräbern		
Erdgräber, davon 7 Rasengräber	10	11
Urnengräber, davon 3 Rasengräber	12	3
Urnenzubettungen in belegten Erdgräbern	-	-
Urnenzubettungen in bel. Urnenreihengräbern	-	-
anonyme Urnengräber	8	4
Kindergräber	-	-
Urnenvand/Stele	14	10
Urnengrabanlage	1	1
Urnens-Baumbestattungen	9	12
Bestattungen in Wahlgräbern		
Erdgräber, einstellig (neu erworben)	1	1
Erdgräber, zweistellig (neu erworben)	-	-
Erdgräber, zweistellig (bereits vorhanden)	5	4
Erdgräber, zweistellig mit 1 Tieferlegung (ber. vorh.)	2	-
Erdgräber, Tiefengräber (neu erworben)	4	4
Erdgräber, Tiefengräber (bereits vorhanden)	13	6
Urnengräber (neu erworben)	10	7
Urnengräber (bereits vorhanden)	14	13
Urnenzubettungen in belegten Erdgräbern	4	-
Urnenvand/Stele (neu erworben)	13	8
Urnenvand/Stele (bereits vorhanden)	2	6
Urnengrabanlage (neu erworben)	3	1
Urnengrabanlage (bereits vorhanden)	-	1
Urnensrasengrab (neu erworben)	3	1
Urnensrasengrab (bereits vorhanden)	-	-
Erdgräber, Rasengrab/Tiefengrab (neu erworben)	4	-
Erdgräber, Rasengrab/Tiefengrab (bereits vorhanden)	-	-
Urnens-Baumbestattungen (neu erworben)	3	4
Urnens-Baumbestattungen (bereits vorhanden)	-	1

	2020	2019
2. Friedhof Langenschiltach		
Bestattungen insgesamt	5	11
Bestattungen in Reihengräbern		
Erdgräber	2	1
Urnengräber	-	1
Urnenzubettungen in belegten Erdgräbern	-	-
Bestattungen in Wahlgräbern		
Erdgräber, einstellig (neu erworben)	-	1
Erdgräber, zweistellig (neu erworben)	-	2
Tiefengräber (neu erworben)	-	1
Tiefengräber (bereits vorhanden)	-	1
Urnengräber (neu erworben)	2	1
Urnengräber (bereits vorhanden)	-	3
Urnenzubettungen in belegten Erdgräbern	1	-
3. Friedhof Peterzell		
Bestattungen insgesamt		
Bestattungen in Reihengräbern		
Erdgräber	1	2
Urnengräber	1	-
Urnenzubettungen in belegten Erdgräbern	-	-
Kindergräber	1	1
Bestattungen in Wahlgräbern		
Erdgräber, einstellig (neu erworben)	-	-
Erdgräber, zweistellig (neu erworben)	-	2
Urnengräber (neu erworben)	2	4
Urnengräber (bereits vorhanden)	3	1
Urnenvand/Stele (neu erworben)	-	3
Urnenzubettungen in belegten Erdgräbern	1	-
Urnenzubettungen in belegten Urnengräbern	1	-

q) Integration

Allgemeines

Die Einrichtung dieser neuen, zunächst auf 3 Jahre befristeten Stelle ist durch die Unterstützung des Sozialministeriums Baden-Württemberg mit dem Förderprogramm „Verwaltungsvorschrift Integration (VwV Integration)“ möglich geworden. Seit dem 01. Juni 2017 ist Frau Antonia Musacchio Torzilli hier mit einer 50%-Anstellung zuständig und zentrale Ansprechpartnerin der Stadtverwaltung St. Georgen für alle Flüchtlings- und Integrationsangelegenheiten. Die Fördermittel wurden im April 2020 zunächst bis Ende des Jahres und im Dezember 2020 um ein weiteres Jahr bis Ende 2021 weiterbewilligt.

Tätigkeitsbeschreibung "Integrationsbeauftragte" (lt. Antrag VwV-Integration)

- ⌘ Zentrale Anlaufstelle der Stadtverwaltung für Flüchtlings- und
- ⌘ Integrationsangelegenheiten (keine Einzelfallhilfe)
- ⌘ Bestandsaufnahme
- ⌘ Aufbau und Pflege kommunaler „Netzwerke Integration“, um die
- ⌘ Angelegenheiten in den Bereichen:
 - Soziales
 - Arbeit
 - Wohnen
 - Bildung
 - und Freizeitin der Integrations- und Flüchtlingsarbeit zu bündeln (Querschnittsaufgabe)
- ⌘ Vermittlung an Fachdienste /Jobcenter, Agentur für Arbeit, Migrationsdienst, Jugendamt, Beratungsstellen, Refugio...)
- ⌘ Unterstützung, Begleitung und Beratung der Ehrenamtlichen
Integrationsfördernde Projekte und Maßnahmen mit Partnern vor Ort anstoßen
- ⌘ Öffentlichkeitsarbeit
- ⌘ Vernetzung mit Integrationsbeauftragten und Ehrenamtskoordinatoren im Landkreis

Ausgangssituation

In St. Georgen gibt es seit 2019 nur noch eine Gemeinschaftsunterkunft. Die Gemeinschaftsunterkunft in der Weidenbächlestraße wurde aufgrund mangelnder Neuzuweisungen zum 01.07.2018 geschlossen bzw. in Anschlussunterbringung umgewandelt. Das Landratsamt Schwarzwald-Baar-Kreis ist für die Verwaltung und den Betrieb der Gemeinschaftsunterkunft in der Bahnhofstr. 70 verantwortlich. Ende 2020 waren noch 11 Personen in der Bahnhofstr. untergebracht. (Eine Alleinerziehende und zwei Kinder mit 4 und 1,5 Jahre, ein Ehepaar mit 4-jährigem Kind und 5 Einzelpersonen) Außerdem wohnen in St. Georgen über 200 Personen bereits Anschlussunterbringung.

Aufbau und Pflege diverser Netzwerke im sozialen Bereich

Sozialbetreuung in der GU

Die Sozialbetreuung der hier lebenden Geflüchteten obliegt dem DRK Kreisverband Villingen und wird von Frau Arikosi Beha gewährleistet. Zu ihren Aufgaben gehören u.a.:

- 8 Regelmäßige Sprechstunde in de GU
- 8 Beratung in statusrechtlichen Angelegenheiten
- 8 Unterstützung bei Behördenkontakten
- 8 Ausfüllhilfen
- 8 Orientierungshilfe in Schul-, Arbeits- und Wohnungsfragen
- 8 Kooperation mit anderen sozialen Diensten
- 8 Vermittlung zwischen den Heimbewohnern
- 8 Pädagogische Maßnahmen
- 8 ...

Migrationsberatung des Diakonischen Werkes

Migrationsberatung für erwachsene Zuwanderer (MBE)

richtet sich an neu zugewanderte, erwachsene Migranten ab 27 Jahren und Kindern im Alter bis 12 Jahren und unterstützt die Hilfesuchenden bei den ersten Schritten in der neuen Heimat.

Frau Ella Friedrich bietet immer dienstags nachmittags in den Räumen der Diakonie, Hauptstr. 17a ihre Sprechstunde an. Unterstützung bekommt sie von Frau Evelyn Preuss, die zusätzlich Mittwochnachmittags eine Sprechstunde in St. Georgen anbietet.

Jugendmigrationsdienst (JMD)

Der JMD bietet Beratung und Begleitung für neuzugewanderte Jugendliche und junge Erwachsene mit Migrationshintergrund, sowie anerkannten und abgelehnten Jugendlichen und jungen Erwachsenen im Alter von 12 – 27 Jahren, vorrangig beim Übergang Schule, Beruf und Ausbildung.

Frau Natascha Wöhrle bietet ebenfalls dienstags nachmittags in der Hauptstr. 17 a ihre Sprechstunde an.

Zu den Aufgaben des MBE und JMD gehören:

- 8 Beratung bei der Antragsstellung und Anmeldung für einen Integrationskurs
- 8 Beratung bei der Anerkennung von Schulabschlüssen
- 8 Beratung und Begleitung bei Schul – und Kindergartenfragen
- 8 Beratung bei Formalitäten und Begleitung Behördenangelegenheiten

Arbeitskreis Asyl (AK Asyl)

Der AK Asyl (Frau Musacchio Torzilli, Herr Sven Sebening, Frau Benjamin Siegel, Frau Arikosi Beha, Frau Katja Färber und Frau Ella Friedrich) trifft sich in der Regel monatlich zum gegenseitigen Austausch. So sollen die Aufgaben in der Flüchtlingshilfe besser koordiniert und Doppelstrukturen vermieden werden. Im Jahr 2020 traf sich der Arbeitskreis Corona bedingt nur vier Mal. Absprachen erfolgten überwiegend über Telefonate und Emails.

Arbeitskreis Schnittstelle Jugendhilfe – Schule

Diesem Arbeitskreis gehören Klaus Idler (Switch), Petra Kroh (Kompass), Tanja Link (Schulsozialarbeit), Samira Bensmail (Kinder- und Jugendbüro), Natascha Wöhrle (JMD) und Antonia Musacchio Torzilli (Integrationsbeauftragte) an. Gerade auf schulischer Ebene wollen wir versuchen, bedarfsorientierte Angebote ins Leben zu rufen, damit Integration gelingen kann. Im Jahr 2020 fanden vier Treffen statt.

Hier wurde ein Kletterprojekt für Jugendliche auf den Weg gebracht. Dieses Angebot wird in Trägerschaft der Diakonie unterstützt von Frau Bensmail ausgeführt. Auch das konnte Corona bedingt leider nur zwei Mal angeboten werden. Weitere Termine konnten noch nicht vereinbart werden.

In Planung war auch ein zusätzliches Sprachförderangebot für Schüler*innen der Robert-Gerwig-Schule ab Klasse 5, wofür die Diakonie 3.400,-€ Projektgelder zur Verfügung gestellt hat. Auch hier ruhen die weiteren Planungen, bis eine Umsetzung möglich erscheint.

Projektgruppe „Jugendhilfeplanungskonzept“

Auf Einladung von Frau Angela Kreutter (Jugendhilfe- und Sozialplanung, Landratsamt Schwarzwald-Baar-Kreis) wurde die Projektgruppe „Jugendhilfe- planungskonzept) im Herbst 2019 ins Leben gerufen, um Bedarfe und Angebote im Jugendhilfebereich neu zu

planen. Diese Gruppe traf sich 2020 zwei Mal. Außerdem fand hierzu am 13.02.2020 noch ein Projekttag statt.

Im Bereich Arbeiten

- 8 Regelmäßiger Kontakt zum Jobcenter und zur Agentur für Arbeit, um bei der Arbeitsintegration der Zugewanderten zu unterstützen
- 8 Regelmäßiger Kontakt und Austausch mit den Bildungskordinatorinnen Frau Werzinger und Frau Leontjev des Landkreises
- 8 Beratung und Unterstützung beim Erstellen von
- 8 Bewerbungsunterlagen
- 8 Begleitung zu Vorstellungsgesprächen

im Bereich Wohnen

- 8 Regelmäßigen Kontakt mit Herrn Winterhalter, Liegenschaftsamt, Rathaus St. Georgen
- 8 Kontakt zum Familienheim St. Georgen
- 8 Kontakt zu privaten Vermietern
- 8 Hilfestellung bei Wohnungssuche

Hier kann man feststellen, dass es fast aussichtslos ist, große (mind. 4 Zimmer), bezahlbare Wohnungen in St. Georgen zu finden.

Im Bereich Bildung

- 8 Angebot an Kindertageseinrichtungen, ihre Bedarfe bzgl. der Betreuung der Flüchtlingskinder (z. Bsp. Bedarf an Fortbildungsangeboten, Bedarf an Sprachmittler usw.) bei mir zu melden.
- 8 Unterstützung durch Fortbildungsangebote
- 8 regelmäßiger Kontakt mit der Robert-Gerwig-Schule. Seit Dezember
- 8 2018 wöchentliche Präsenzzeit während der großen Pause im Lehrerzimmer im Wechsel mit Herrn Sebening (Integrationsmanager). Dieses Angebot konnte 2020 Corona bedingt nicht aufrecht gehalten werden.
- 8 regelmäßiger Austausch mit der Leiterin der Ganztagesbetreuung GTS
- 8 Unterstützung bei Elterngesprächen

Im Bereich Freizeit

- 8 Vermittlung von jungen Geflüchteten in diverse Vereine. Auch das war 2020 aus bekannten Gründen nur sehr eingeschränkt möglich

Unterstützung, Begleitung und Beratung der Ehrenamtlichen/ ehrenamtliche Projekte

Mit der Ankunft zahlreicher Flüchtlinge in St. Georgen haben viele engagierte Bürgerinnen und Bürger ihre Hilfe angeboten und sich zur ehrenamtlichen Mitarbeit in der Flüchtlingshilfe bereit erklärt. Dieses bürgerschaftliche Engagement bedarf einer professionellen und sorgfältigen Koordination, um Doppelstrukturen zu vermeiden.

Sprachcafé

Das Sprach-Café findet jeden Mittwochnachmittag in der Zeit von 14.00 - 15.30 Uhr in den WIRKstatt-Räumen statt. Dieses niederschwellige Angebot für Menschen mit Flucht- oder Migrationshintergrund vermittelt erste Deutschkenntnisse.

Seit Dezember 2018 besuchen die TeilnehmerInnen des Sprachcafés im Wechsel 14-tägig die Stadtbücherei, um ihre Sprachkompetenzen weiter zu vertiefen. Hier werden die Ehrenamtlichen durch Mitarbeiterinnen der Stadtbücherei unterstützt. Seit Beginn der Corona Pandemie ruht dieses Angebot.

Ehrenamtlicher Sprachunterricht für neu Zugewanderte

Seit November 2018 bietet eine Ehrenamtliche einen Kurs für das Erlernen des Alphabets (Zeitschrift erlernen) an, mit dem Ziel, diese erworbenen Kenntnisse dann im Sprach Café zu vertiefen. Auch dieses Angebot ruht.

Familienpaten / Alltagsbegleiter

Dieses Ehrenamt umfasst die Begleitung und Unterstützung von Asylbewerber- und Flüchtlingsfamilien sowie Einzelpersonen durch freiwillig Engagierte bei Behördengängen, Arztbesuchen, bei Ausbildungs- und Arbeitssuche, Wohnungssuche, Freizeitangebote, gesellschaftlicher Teilhabe und vieles mehr. Unter Einhaltung der Hygienevorschriften konnte dieses Angebot zumindest eingeschränkt aufrechterhalten werden.

Sprachmittler

Ehrenamtliche stehen uns hier als Übersetzungshilfe zu Seite. Sie können in der Kommunikation mit Behörden, bei Gesprächen in sozialen, pädagogischen und medizinischen Einrichtungen, z.B. auch bei Elterngesprächen in Kindertageseinrichtungen und Schulen sowie bei Informationsveranstaltungen eingesetzt werden. Hier gibt es eine gute Zusammenarbeit mit dem Sprach- und Kulturmittlerdienst der Stadt Villingen-Schwenningen.

Schulung für Lesepaten

Die geplante Schulung für Lesepaten am 09.11.2020 musste Corona bedingt abgesagt werden.

Interkulturelle Woche 2020

Verantwortliche der Integrationsarbeit im Schwarzwald-Baar-Kreis haben auch für 2020 ein interessantes Programm zur interkulturellen Woche zusammengestellt. Das vollständige Programm finden Sie unter www.lrasbk.de/interkulturelle-woche

Schulungen für Ehrenamtliche in der Flüchtlingshilfe

Leider mussten wir bei auch in St. Georgen aufgrund der Corona Verordnung einige Veranstaltungen absagen. Andere konnten aber unter Einhaltung der Hygienevorschriften durchgeführt werden. So z.B. das Konzert für Kinder zum Weltkindertag im Theater, das interkulturelle Fest in KiGa Weidenbächle (geschlossene Veranstaltung), die Workshops „Cook and meet“ sowie die zwei Kochworkshops für Kinder im Jugendhaus. Ebenso konnte zum Abschluss der Kinoabend durchgeführt werden.

Unterstützung, Beratung und Begleitung von Familien mit Migrationshintergrund (EU)

Ein weiterer wichtiger Bestandteil meiner Tätigkeit ist die Unterstützung, Beratung und Begleitung von neu zugezogenen Familien mit Migrationshintergrund (EU Bürger) ohne deutsche Sprachkenntnisse.

Dazu gehört:

- ⌘ Vermittlung an Fachdienste (Einwohnermeldeamt, Jobcenter, Agentur für
- ⌘ Arbeit, Migrationsdienst, Jugendamt, Beratungsstellen, ...)
- ⌘ Im Bedarfsfall Begleitung zu Behörden
- ⌘ Beratung zu Themen wie:
 - Kinderbetreuung
 - Schulen
 - Arbeit/ Bewerbung
 - Medizinische Versorgung
 - Wohnen
 - u.v.m.

Integrationsfördernde Projekte und Maßnahmen mit Partnern vor Ort anstoßen

Interkultureller Mutter-Kind-Treff in der WIRKstatt

Seit Oktober 2017 treffen sich syrische, marokkanische und deutsche Frauen mit ihren Kleinkindern jeden Freitag zwischen 9.30 und 11.00 Uhr unter Leitung von Katja Färber in den Räumen der WIRKstatt.

Auf dem Programm stehen gegenseitiger Austausch, Sprachunterricht, gemeinsame Unternehmungen u.v.m. Auch dieses Angebot musste 2020 aus bekannten Gründen weitgehendsten ruhen. Im Sommer waren kleinere Treffen unter Einhaltung der Hygienevorschrift im Außenbereich möglich.

Winterspielplatzes in der Lorenzgemeinde

Frau Helen Rollinger wurde bei der Antragsstellung „500 Landinitiativen“ unterstützt.

Nach Zusage der Fördermittel eröffnete der Winterspielplatz erstmals im November 2017 unter der Trägerschaft der ev. Kirche. Die Öffnungszeiten in den Wintermonaten sind immer montags von 14.30 bis 16.30 Uhr (außer in den Schulferien) im evangelischen Gemeindehaus, Hauptstr. 17.

Dieses Angebot soll jungen Familien mit Kindern verschiedener Nationen die Möglichkeit geben, sich zu begegnen und kennenzulernen. Dieses niederschwellige Angebot ist auch an Flüchtlingsfamilien gerichtet und soll ihnen den Kontakt zu den Bürgerinnen und Bürger vor Ort ermöglichen, um die Kultur kennenzulernen und in die Gemeinschaft hineinzuwachsen und so zu einer gelingenden Integration beitragen. 2020 ruhte das Angebot.

Kooperation mit der Stadtbücherei

Wie bereits erwähnt besuchen seit Dezember 2018 die TeilnehmerInnen des Sprachcafés im Wechsel 14-tägig die Stadtbücherei, um ihre Sprachkompetenzen weiter zu vertiefen. Hier werden die Ehrenamtlichen durch Mitarbeiterinnen der Stadtbücherei unterstützt. Seit Beginn der Corona Pandemie ruht dieses Angebot.

Vernetzung auf Landkreisebene

Netzwerktreffen Integrationsbeauftragter in den Gemeinden

Hier fanden im 2020 zwei Treffen unter Leitung der Integrationsbeauftragten des Landratsamtes Frau Annette Dold statt. Ziel ist der Informationsaustausch und die Abstimmung der Vorgehensweise im Landkreis.

Ehrenamtskoordinationsrunde

Unter Anleitung von Frau Evelyn Preuß finden normalerweise regelmäßige Treffen der Ehrenamtskoordinatoren im Bereich der Flüchtlingsarbeit statt. Auch hier steht der Informationsaustausch, sowie die Begleitung und Betreuung der Ehrenamtlichen im Mittelpunkt. Auch diese Treffen konnten 2020 nicht stattfinden.

Ebenso konnte kein landkriesweiter Ehrenamtstag durchgeführt werden.

Netzwerk Migration

Vertreter des Landratsamtes, der Stadt Villingen-Schwenningen, des Jobcenters, der Agentur für Arbeit, Vertreter aus dem Bereich der beruflichen sowie allgemeinbildenden Schulen, sowie die Integrationsbeauftragten im Landkreis trafen sich 2020 zweimal in diesem großen „Netzwerk Migration“, um sich über aktuelle Themen zu informieren und sich auszutauschen.

Austauschtreffen mit IB und IM im Landkreis

Dieser Arbeitskreis ermöglicht die Vernetzung und den Austausch mit den Integrationsbeauftragten und Integrationsmanager im ganzen Landkreis. Die Gruppe traf sich zwei Mal im Jahr 2020. Hierbei konnten sich die Teilnehmer wechselseitig zu schwierigen Fällen beraten, um Lösungen für problematische Situationen mit Kunden zu entwerfen.

Weitere Veranstaltungen und Termine 2020

Sonstige geplanten Veranstaltungen und Termine mussten Corona bedingt leider alle abgesagt werden.

r) Integrationsmanager

Allgemein

Auch im Jahr 2020 war ich als Integrationsmanager für St. Georgen und Königsfeld zu jeweils 50% tätig. Wie bereits im letzten Jahr geschrieben, musste das Sozialministerium entscheiden, wie sie nach dem Jahr 2020 weiter vorgehen wollten bezüglich der Weiterbewilligungen des Integrationsmanagements. Das Land entschied sich im Laufe des Jahres dazu, die Stelle erneut zu verlängern dieses Mal jedoch um **zwei** weitere Jahre. Somit bleibt sie den Städten St. Georgen und Königsfeld nach aktuellem Stand bis zum 31.03.2023 erhalten. Über eine weitere Verlängerung über diesen Bewilligungszeitraum hinaus ist aktuell nichts bekannt.

Beratung

Das letzte Jahr hat uns alle vor Herausforderungen gestellt und jeden auf andere Weise gezwungen, sich den neuen Gegebenheiten anzupassen.

So ist im Jahr 2020 ist die Anzahl meiner tatsächlich in direkten Kontakt durchgeführten Beratungen signifikant gesunken.

Durch die Lockdowns und Kontaktbeschränkungen beschlossen wir, unsere Klient*Innen nicht mehr innerhalb unserer Räumlichkeiten zu beraten. Bewährt hatte sich mit der Zeit die Beratung direkt am Fenster unseres ebenerdigen Büros mit getragener Maske und ausreichend Abstand. Doch kamen auch trotz der relativ sicheren Möglichkeit der Kontaktaufnahme weit nicht so viele Leute direkt zu uns, als noch im vergangenen Jahr.

Essenziell für die Beratung in diesem Jahr war die Nutzung von Telefon, WhatsApp und Email – welche viel stärker genutzt wurden um Kontakt zu mir aufzunehmen.

Kurze Bearbeitungszeiten, die Möglichkeit einen Brief einfach abzufotografieren und so nicht nur nicht unnötig das Haus zu verlassen haben die Kontaktaufnahme über Medien zunehmend merklich attraktiver für meine Klienten gemacht.

Auch war es so möglich, Informationen über neue Corona-Maßnahmen auf schnellere Weise an Schlüsselpersonen mit besseren Deutschkenntnissen weiterzuleiten, welche diese dann übersetzt weitergeben konnten.

Des Weiteren ist zu berichten, dass die aufgebauten Beziehungen zu den meisten der Migrantenfamilien sich weiterhin verbessert haben.

Auch in diesem Jahr haben sich die Gründe der Migranten mich zu kontaktieren thematisch nicht wirklich verändert. Natürlich gab es eine starke Verschiebung dahingehend, dass viele Fragen zu aktuellen Maßnahmen hatten, aber ansonsten blieben die Themen konstant.

Erstaunlicherweise sind auch im vergangenen Jahr einige neue Familien privat zu- und weggezogen, was gerade während erschwerten Möglichkeiten sich zu treffen, zu kleineren Herausforderungen geführt hat.

Trotzdem konnte ich auch in diesem Jahr wieder eine stärkere Tendenz zur Verselbständigung bei den Migranten erkennen, was mich fachlich und auch persönlich sehr freut!

Begleitung

Im vergangenen Jahr habe ich, der Pandemie und den dadurch resultierenden Einschränkungen geschuldet, recht wenige Begleitungen durchgeführt. Natürlich gab es das eine oder andere Gespräch in der Schule oder eine Wohnungsbesichtigung, aber insgesamt war doch alles sehr stark reduziert.

Zusammenarbeit mit Sozialen Trägern

Die Schwierigkeit der Zusammenarbeit mit den Sozialen Trägern im vergangenen Jahr lag ausschließlich daran, dass nahezu jedwede Austauschveranstaltung ab dem Februar ausfiel. Einzelne Kontakte haben natürlich über Telefon und Mail stattgefunden, aber die Möglichkeiten breit-gefächerten Austausches waren leider nicht gegeben. Ich hoffe sehr, dass im neuen Jahr wieder verstärkter Austausch der Fachdienste möglich sein wird.

Nach wie vor ist das DRK in St. Georgen mit der Leitung der Gemeinschaftsunterkunft in der Bahnhofstraße 70 vertreten und kümmert sich um die dort noch wohnhaften Geflüchteten mit noch unklarer Bleibeperspektive.

Wohnsituation

Auch in 2020 war die Suche nach bezahlbarem und geeignetem Wohnraum ein großes Thema unter den Geflüchteten. Wie bereits erwähnt sind tatsächlich ein paar der Geflüchteten umgezogen (auch innerhalb von St. Georgen), aber nach wie vor werden bessere und vor allem größere Wohnungen stark gesucht. Denn immer noch leben ein paar Familien in, für die Größe ihrer Familie unangemessen kleinen Wohnungen.

Präsenzzeit Robert-Gerwig-Schule

Die Sprechzeiten für Lehrkräfte der Robert-Gerwig-Schule haben wir in Absprache mit den Lehrkräften am Anfang des Jahres verändert. Aus einem 14-tägig stattfindenden Präsenztermin wurde eine im einmonatigen Wechsel stattfindende Rufbereitschaft. Die Änderung wurde aufgrund der Tatsache beschlossen, dass die Lehrkräfte nun den direkten Kontakt zu meiner Kollegin und mir haben und sich bei Bedarf meist so mit uns direkt in Verbindung setzen.

Fortbildungen & Besondere Termine

21.01.2019: Austauschtreffen der Integrationsmanager & -beauftragten in Villingen
Das einzige Austauschtreffen der Integrationsfachkräfte fand Anfang des Jahres in Villingen statt und damals konnte man noch nicht absehen, wie schnell sich die generelle Lage verändern wird. Darum wurde es nicht im Vorhinein als das „einzigste Treffen des Jahres“ deklariert. Bei dem Treffen gab es einige Pläne für das Jahr 2020, welche leider nicht umgesetzt werden konnten. Aber ich bin guter Dinge, dass im neuen Jahr wieder mehr Projekte und ein besserer Austausch realisiert werden können.

Pressetermine

Während des vergangenen Jahres hatte ich zwei Pressegespräche um über den Fortschritt der Geflüchteten in St. Georgen und Königsfeld (beides separate Termine) zu berichten. Es waren sehr angenehme Gespräche und ich kann nur immer wieder betonen, wie beeindruckt ich von dem Kampfgeist der Geflüchteten bin, sich trotz allem was sie bisher durchgemacht haben immer wieder aufzurappeln und sicher den Herausforderungen des Lebens in Deutschland zu stellen. Ich sehe bei Vielen, wie sie immer wieder über sich hinauswachsen und Stück für Stück mehr in die Selbständigkeit finden.

Fazit

Ich denke wir alle hatten im Vergangenen Jahr große Herausforderungen zu bewältigen. Doch die immer noch nicht idealen Deutschkenntnisse vieler der Geflüchteten haben es ihnen sicher noch um einiges schwerer gemacht.

Viele Behörden waren geschlossen für den Publikumsverkehr, was es sehr kompliziert gemacht hat, schnell eine Antwort auf Fragen zu bekommen, die das tägliche Leben der Geflüchteten leider nun mal ausmachen. Auch telefonisch war es teilweise sogar für mich sehr schwer die vielen Angestellten der Dienste im Homeoffice oder in verkürzten Arbeitszeiten zu erreichen.

Aber wie bereits erwähnt glaube ich, dass durch die Herausforderungen des Jahres 2020 viele der Geflüchteten auch noch einmal mehr herausgefordert waren selbständiger zu werden – und einige haben das meiner Ansicht nach sehr gut gemeistert!

Wie das kommende Jahr wird, wage ich zwar nicht zu prognostizieren, aber was ich auf jeden Fall sagen kann ist, dass die ehemals sehr hilfsbedürftigen Geflüchteten sich auch in 2021 immer mehr zu „migrierten Mitbürgern“ entwickeln werden. Ein paar wenige haben sogar im vergangenen Jahr den dauerhaften Aufenthalt zugesprochen bekommen und ich bin überzeugt, dass es im neuen Jahr noch mehr werden.

Wir alle erhoffen uns ein „besseres“ Jahr 2021 als es das vorherige war, aber ich erhoffe mir vor Allem, dass wir alle durch das vergangene Jahr gelernt haben zu schätzen, was wir sonst als so selbstverständlich hingenommen haben. Ich freue mich auf das neue Jahr und bin sehr gespannt, was es bringen wird!



**Stadt St. Georgen im Schwarzwald
Stadtbauamt**

Jahresbericht 2020

Inhaltsverzeichnis

	Seite
A	
Bauverwaltung	95-98
1. Baugesuche	95
a Auflistung der Baugesuche	
b Beratung von Bauwilligen und Architekten	
2. Bauleitplanung	96-97
a Flächennutzungsplan	
b Bebauungspläne	
c Stadtplanung	
d Satzungen nach dem BauGB	
e Sonstiges	
3. Stadtsanierung	97-98
a „Sanierung IV, Schönblickstraße“	
b „Sanierung V, Treffpunkt Innenstadt“	
4. Technischer Ausschuss / Lenkungsausschuss „Stadtsanierung“	98

B	Liegenschaftsverwaltung	99-102
1.	Grundstücks- und Gebäudemanagement	99-100
	a Verwaltung der städtischen Mietwohnungen u.a.	
	b Verwaltung der städtischen Garagen und Stellplätze	
	c Haus der Vereine	
	d Erwerb/Verkauf von Liegenschaften	
	e Pachtverträge u.a.	
	f Abschluss von Dienstbarkeiten	
	g Glasfaseranschlüsse für städtische Liegenschaften	
	h Erstellung von Verkehrswertgutachten	
2.	Energiemanagement	100
3.	Stadtwald	101
4.	Photovoltaikanlage	101
5.	Wohnraumförderung/Wohnraumbindung	101
6.	Gemeinsamer Gutacherausschuss	101
7.	Jagd und Fischerei	101
	a Wahrnehmung der Aufgaben im Jagdwesen	
	b Wahrnehmung der Aufgaben im Fischereiwesen	

8.	Ökokonto	101
9.	Anträge auf Waldumwandlung	102
10.	Verschiedenes	102
C	Hochbau	103-111
1.	Rathaus St. Georgen	103
2.	Wohn- und Geschäftsgebäude	103
3.	Ortschaftsverwaltung Oberkiranch	103
4.	Ortschaftsverwaltung Langenschiltach	104
5.	Ortschaftsverwaltung Peterzell	104
6.	Bürgerhaus Stockburg	104
7.	Feuerwehrgerätehaus St. Georgen	104
8.	Feuerwehrgerätehaus Langenschiltach	104
9.	Feuerwehrgerätehaus Oberkirschach	104
10.	Feuerwehrgerätehaus Peterzell	104
11.	Bibliothek	104

12.	Rupertsbergschule/SBBZ	104
13.	Grundschule Peterzell	105
14.	Robert-Gerwig-Schule	105
15.	Bildungszentrum (Thomas-Strittmatter-Gymnasium, Realschule)	106
16.	Heimatmuseum Schwarzes Tor	106
17.	Deutsches Phonomuseum	106
18.	Sanierungsobjekt Roter Löwen	106
19.	Haus der Verein/Jugendmusikschule	106
20.	Jugendhaus	106
21.	Kindergarten Weidenbächle	107
22.	Kindergarten Stadtzwerge	107
23.	Waldkindergarten Oberkirnach	107
24.	Kindergarten Schatzinsel	107
25.	Kindergarten Seebauernhöhe	107
26.	Kindergarten Brigach	107
27.	Kindergarten Langenschiltach	108

28.	Kindergarten Peterzell	108
29.	Naturbad Klosterweiher	108
30.	Hallenbad St. Georgen	108
31.	Roßbergsporthalle	108
32.	Mehrzweckhalle Peterzell	109
33.	Brigachhaus	109
34.	Roßbergstadion	109
35.	Kläranlage	109
36.	Winterdienst	109
37.	Waldfriedhof	110
38.	Friedhof Peterzell	110
39.	Stadthalle	110
40.	Außenspielgeräte an Kindergärten und Schulen	110
41.	Außenspielgeräte auf öffentlichen Spielplätzen	110
42.	Städtische öffentliche Gebäude	111
43.	Posttiefgarage	111

44.	Rathaustiefgarage	111
45.	Marktplatztiefgarage	111
46.	Allgemeines	111
47.	Sonstiges	111
D	Tiefbau	112-117
1.	Ausbau von vorhandenen Straßen	112
a	Kühlbrunnenweg	
b	Schönblickstraße, Wendehammer und Parkplätze	
c	Sanatoriumstraße, 2.BA-Fertiggestellt	
d	Trockenmauer mit kl. Wendemöglichkeit und Neugestaltung der Erfassung von Oberflächenwasser am Sportplatzweg	
e	Ausbau Robert-Koch-Straße (Teilstück Anschluss Glashöfe)	
f	August-Springer-Weg Straßenverbreiterung	
g	Leitungstrassenbegehung	
h	Deckenerneuerung	
2.	Wirtschafts- und Gemeindeverbindungswege (durch Bauhof ausgeführt)	114
3.	Kanalisation	114
4.	Erschließung von Baugebieten	114
a	Auf dem Engele und Kronenacker (Teil)	
5.	Friedhöfe	115

	a	Waldfriedhof	
6.		Altlasten	115
7.		Gewässerschutzmaßnahmen	115
8.		Straßenbeleuchtung	115
9.		Brücken	115
10.		Erstellen von Bestandsplänen	115
11.		Wasserversorgung	116
	a	Baumaßnahmen	
	b	Betriebsführung	
	c	Wassergewinnung	
	d	Wasseraufbereitung und-speicherung	
	e	Zusätzliche Arbeiten	
	f	Sonstiges	
12.		BZV-Verfahren	117
13.		Generalentwässerungsplan	117
14.		Kläranlage	117
E		Stadtwerke	118-120
1.		Wasserversorgung	118
	a	Hochbehälter Mühledobel	
	b	Kühlbrunnenquelle	

	c	Wasserversorgungsleitungen: Erneuerung, Neuverlegung, Rohrbrüche, Teilerneuerungen und dergleichen	
	d	Wasserhausanschlüsse: Erneuerung, Neuverlegung, Rohrbrüche, Teilerneuerungen und dergleichen	
	e	Hydranten: Auswechslung, Neueinbau	
	f	Wasserzähler	
	g	Abwasserzähler	
	2.	Breitbandversorgung	120
	a	Allgemeines	
F		Stadtgärtnerei	121-123
	1.	Allgemeines	121
	2.	Durchführung von Pflegemaßnahmen	122
	a	Stadtgebiet	
	b	Peterzell	
	c	Brigach	
	d	Langenschiltach	
	3.	Bestattungen	123
	4.	Pflanzenzucht	123
	5.	Pflanzenmengen	123
G		Bauhof	124-126
	1.	Kinderspielplätze	124

2.	Schulen	124
a	Robert-Gerwig-Schule	
b	Rupertsbergschule und Förderschule	
c	Brigachhaus	
d	Schule Peterzell	
e	Schulzentrum	
3.	Sonstige besondere Arbeiten	125
4.	Umwelt- und Naturschutzarbeiten	126
5.	Straßen- und Wegeunterhaltung	126
6.	Winterdiensteinsätze	126

A. Bauverwaltung

1. Baugesuche

a) Im Berichtsjahr 2020 wurden insgesamt 84 (65) Anträge mit einer reinen Baukostensumme von 15.196.269,19 € (26.397.014,60 €) bearbeitet und an das Landratsamt als Baurechtbehörde weitergeleitet.

Baugesuche	2020	2019
Neu-, Um- oder Erweiterungsbauten von Industrieunternehmen und Gewerbebetrieben	5	3
Erweiterung oder Neu-/Umbau von Werkstätten und Lagern	5	2
Errichtung, Erweiterung oder Umbau von Geschäftshäusern	1	1
Neu-, Um- oder Erweiterungsbauten von Gaststätten, Vergnügungsstätten oder ähnlichem	1	1
Neu-, Um- oder Erweiterungsbau von öffentlichen Gebäuden	1	1
Neubau von Ein- und Zweifamilienhäusern	6	8
Neubau und Umbau von Mehrfamilienhäusern	7	3
Umbau und Erweiterung von Wohngebäuden	14	9
Neubau, Umbau und Erweiterung von landwirtschaftlichen Gebäuden	10	7
Bau von Garagen, Carports und Stellplätzen	18	10
Werbeanlagen	5	4
Abbruch von Gebäuden	2	4
Diverse Maßnahmen	9	12

Davon wurden 3 (3 Vorjahr) Vorhaben nach dem Kenntnissgabeverfahren und 30 (12 Vorjahr) im vereinfachten Baugenehmigungsverfahren eingereicht. Es wurde 9 (3 Vorjahr) Bauvoranfrage behandelt.

b) Beratung von Bauwilligen und Architekten

2. Bauleitplanung

a) Flächennutzungsplan

- 8 15. Änderung des FNP 2000
Änderungsbeschluss vom 28.11.2018
Umweltbericht wird erstellt

b) Bebauungspläne

- 8 4. Änderung des Bebauungsplanes „Brudermoos unten“.
Das Verfahren ruht seit Juni 2009.
Satzungsbeschluss wurde nicht gefasst, da massive Einwendungen vorlagen.
- 8 Aufstellung des Bebauungsplans „Mühlbachstraße“
Der Aufstellungsbeschluss ist am 14.07.2010 mit der Veränderungssperre gefasst worden. Seither ruht das Verfahren.
(Die Veränderungssperre ist am 30.07.2012 abgelaufen.)
- 8 Aufstellung des Bebauungsplans "Bahnhofstraße West" im beschleunigten Verfahren nach § 13a BauGB als einfacher Bebauungsplan nach § 9 Abs. 2a BauGB.
Inkraftgetreten am 30.11.2020.
Die Bebauung des „Haller-Areals“ wird vorbereitet.
- 8 Aufstellung des Bebauungsplans „Glashöfe“ im beschleunigten Verfahren nach §§ 13a + 13b BauGB.
Inkraftgetreten am 25.02.2020.
- 8 Aufstellung des Bebauungsplans „Schoren“, St. Georgen-Peterzell.
Inkraftgetreten am 19.02.2020.
- 8 Aufstellung des vorhabenbezogenen Bebauungsplans „Alte Landstraße“ im beschleunigten Verfahren nach § 13a BauGB. Der Offenlagebeschluss wurde am 09.12.2020 im Gemeinderat gefasst. Die Offenlage findet vom 04.01.2021– 05.02.2021 statt.
- 8 2. Änderung des Bebauungsplans „August-Springer-Weg / Schönblickstraße“. Der Änderungs- und Offenlagebeschluss wurde am 09.12.2020 im Gemeinderat gefasst.
- 8 7. Änderung und Erweiterung Bebauungsplan „Hagenmoos / Engele“, St. Georgen-Peterzell. Änderungsbeschluss vom 28.11.2018. Umweltbericht wird erstellt.
- 8 Fortführung des baurechtlich geführten Ökokontos

c) Stadtplanung

Interkommunale Lärmaktionsplanung Lärmaktionsplan Stufe 2: Entwurfsfassung wird vom Gemeinderat am 24.10.2018 beschlossen. Kann nicht in die Endfassung gebracht werden, da bereits die Stufe 3 vom Gesetzgeber begonnen wurde. Lärmaktionsplan Stufe 3: Auftrag zur Weiterentwicklung des Lärmaktionsplans ist vergeben.

d) Satzungen nach dem BauGB

Fand keine Anwendung

e) Sonstiges

- 8 Beteiligung an Flächennutzungsplan- und Bebauungsplanverfahren anderer Gemeinden als Träger öffentlicher Belange.
- 8 Beratung von Bauträgern und Privaten zur Baulanderschließung (planungsrechtliche Grundlagen schaffen).
- 8 Behördentermine und Gespräche.

3. Stadtsanierung

a) „Sanierung IV, Schönblickstraße“

- 8 Aufhebung der förmlichen Festlegung des Sanierungsgebiets
Gemeinderatsbeschluss zur Aufhebung vom 27.11.2019.
Genehmigung vom Regierungspräsidium am 08.06.2020 erhalten.

b) „Sanierung V, Treffpunkt Innenstadt“

- 8 Förmliche Festlegung des Sanierungsgebiets im Gemeinderat am 20.02.2019 beschlossen. Satzung rechtskräftig seit dem 20.03.2019.
- 8 Aufnahme der städtebaulichen Erneuerungsmaßnahme „Sanierung V, Treffpunkt Innenstadt“ in das Programm „Soziale Stadt“ (SSP) seit Juni 2018. Finanzhilfe mit 800.000,00 €
 1. Aufstockungsantrag wurde am 11.04.2019 vom Wirtschaftsministerium nicht berücksichtigt.
 2. Aufstockungsantrag wurde am 15.04.2020 vom Wirtschaftsministerium nicht berücksichtigt.
 3. Aufstockungsantrag am 29.09.2020 gestellt.
- 8 Aufnahme Investitionspakt Soziale Integration im Quartier (SIQ) für „Bürgerhaus Roter Löwen“ seit März 2019 mit 200.000,00 € Zuwendung.
 1. Aufstockungsantrag am 07.04.2020 mit 230.000,00 € bewilligt.
 2. Aufstockungsantrag am 10.12.2020 gestellt.
- 8 Abschluss der Vorplanung mit vertiefter Kostenschätzung zur Sanierung der Tiefgaragen, neuer Tiefgaragenzufahrt sowie geänderter Verkehrsführung.
- 8 Abschluss der Vorplanung mit vertiefter Kostenschätzung zur Sanierung des Marktplatzes.
- 8 Beratung von 3 (5 Vorjahr) sanierungswilligen Eigentümern
- 8 Abschluss von 0 (1 Vorjahr) Modernisierungs- und Instandsetzungsvereinbarungen

- 8 14 (5 Vorjahr) Genehmigung nach § 144 BauGB
- 8 Bearbeitung Honorarabrechnung STEG
- 8 1 (1 Vorjahr) Verwendungsnachweis und Auszahlungsantrag SSP
- 8 1 (0 Vorjahr) Verwendungsnachweis und Auszahlungsantrag SIQ
- 8 Abschluss der Vorplanung mit vertiefter Kostenschätzung zur Sanierung des Gebäudes „Roter Löwen“.

4. Technischer Ausschuss / Lenkungsausschuss „Stadtsanierung“

Erstellung von Einladungen und Beratungsunterlagen sowie Teilnahme an 11 Sitzungen des Technischen Ausschusses mit Aufnahme und Anfertigung von Protokollen sowie Weiterbearbeitung der Vorgänge.

Erstellung von Einladungen und Beratungsunterlagen sowie Teilnahme an 1 Sitzung des Lenkungsausschusses „Stadtsanierung“ mit Aufnahme und Anfertigung von Protokollen sowie Weiterbearbeitung der Vorgänge.

B) Liegenschaftsverwaltung

1. Grundstücks- und Gebäudemanagement

a) Verwaltung der städtischen Mietwohnungen u.a.	2020	2019
Anzahl der verwalteten Wohnungen	69	69
Mieterwechsel / Neuvermietungen / Mietverträge	9	10
Erstellung der Betriebskostenabrechnungen	-	-
Ausstellung von Mietbescheinigungen	8	10
Mietkostenberechnungen Flüchtlingsunterkünfte	5	6
b) Verwaltung der städtischen Garagen und Stellplätze	2020	2019
Anzahl der verwalteten Garagen einschließlich Marktplatz- und Rathausstiefgarage	172	172
Anzahl der verwalteten Stellplätze	38	38
Mieterwechsel / Neuvermietungen	3	2
c) Haus der Vereine		
Mitverwaltung des Hauses		
d) Erwerb / Verkauf von Liegenschaften	2020	2019
Abwicklung von Kaufverträgen (Erwerbs- bzw. Verkaufsgespräche, ausarbeiten von Kaufvertragsentwürfen, Kaufvertragsabschluss, Vermessung, Vertragsabwicklung, Einholung von Pfandfreigaben u.a.)	16	10
2 Verträge über den Verkauf von Bauplätzen (Baugebiet in Langenschiltach)		
5 Verträge über den Verkauf von Teilflächen		
6 Verträge über den Erwerb von Grundstücken für eine mögliche Baugebietsentwicklung (in St. Georgen, Brigach und Peterzell)		
1 Vertrag über den Ankauf eines Grundstücks für eine mögliche Erweiterung des Gewerbegebietes		
1 Vertrag über den Erwerb einer landwirtschaftlichen Ersatzfläche für einen möglichen Grundstückstausch		
1 Vertrag über den Verkauf von zwei Mietwohngebäuden		

e) Pachtverträge u. a.	2020	2019
Ausarbeitung von Pacht-, Nutzungs- und Gestattungsverträgen in den Bereichen:	14	9
⌘ Wegerechte		
⌘ Quellfassung		
⌘ Zaunanlagen		
⌘ Mountainbike-Parcours		
⌘ Impfambulanz		
⌘ Herstellung von Grünflächen		
⌘ Skiloipe		
⌘ Kooperationsvertrag		

f) Abschluss von Dienstbarkeiten	2020	2019
Ausarbeitung von Vereinbarungen über den Abschluss von Dienstbarkeiten (Leitungsrechte u.a.)	19	4

g) Glasfaseranschlüsse für städtische Liegenschaften

- ⌘ Vertragsabschlüsse
- ⌘ Fortführung von Übersichten, Mieterabfragen

h) Erstellen von Verkehrswertgutachten

Erstellen von 2 Verkehrswertgutachten für den Verkauf von zwei Mietwohngebäuden

2. Energiemanagement

- ⌘ Ermitteln der Zählerstände, Prüfung der Abrechnungen und Erfassung der Verbrauchsdaten (Strom, Wasser, Gas) von städtischen Gebäuden und Einrichtungen
- ⌘ Auswerten und analysieren der Daten
- ⌘ Erstellung eines Energieberichtes
- ⌘ Mitwirkung bei der Vereinbarung neuer Strom-, Gas- und Nahwärmeversorgungsverträge
- ⌘ Aufarbeitung des Themas „Klimaschutzpakt Baden-Württemberg“ für den Gemeinderat

3. Stadtwald

Mitwirkung bei der Bewirtschaftung des Stadtwaldes (wird federführend durch das Kreisforstamt mit dem Revierleiter, Herrn Leser, durchgeführt) in den Bereichen:

- 8 Vertragsabschluss zur Übernahme von Tätigkeiten im forstlichen Revierdienst
- 8 Waldbegehung
- 8 Waldzertifizierung
- 8 Plan und Vollzug
- 8 Förderanträge

4. Photovoltaikanlagen

Mitbetreuung der städtischen Photovoltaikanlagen auf der Sporthalle, der Robert-Gerwig-Schule, dem Weidenbächle Kindergarten und dem Friedhofsgebäude.

Ausarbeitung eines neuen Wartungsvertrages

5. Wohnraumförderung / Wohnraumbindung

i) Glasfaseranschlüsse für städtische Liegenschaften	2020	2019
8 Erteilung von Wohnberechtigungsscheinen nach dem Landeswohnraumförderungsgesetz	19	8
8 Erteilung von Bescheinigungen über das Ende der Eigenschaft „öffentlich gefördert“	2	1
8 Überwachung der Belegungs- und Mietpreisbindung		

6. Gemeinsamer Gutachterausschuss

- j) Glasfaseranschlüsse für städtische Liegenschaften**
- 8 Abwicklung der Übergabe an die Stadt Villingen-Schwenningen
- 8 Mitwirkung bei den Vorgesprächen über die Festlegung der neuen Bodenrichtwerte

7. Jagd und Fischerei

a) Wahrnehmung der Aufgaben im Jagdwesen

- 8 Abwicklung von Jagdpachtverträgen und Zielvereinbarungen für den Bereich des Eigenjagdbezirks „Röhlinwald“
- 8 Abwicklung von Jagdpachtangliederungsverträgen mit der Jagdgenossenschaft
- 8 Überprüfung der Jagdpachtabrechnungen
- 8 Teilnahme an Sitzungen der Jagdgenossenschaft
- 8 Aufnahme von Wildschäden

b) Wahrnehmung der Aufgaben im Fischereiwesen

- 8 Abwicklung von Pachtverträgen
- 8 Überprüfung der Pachtabrechnungen

8. Ökokonto

- 8 Gespräche mit der Betreuungsbehörde, der Flächenagentur Baden-Württemberg
- 8 Aufarbeitung der benötigten Daten
- 8 Abwicklung des ersten Erwerbs von Ökopunkten mit der Flächenagentur für die Ausgleichsbilanzierung zum Bebauungsplan „Schoren“

9. Anträge auf Waldumwandlung

Zwei Anträge auf die dauerhafte Waldumwandlung

10. Verschiedenes

k) Glasfaseranschlüsse für städtische Liegenschaften	2020	2019
Vergabe von Hausnummern und Umbenennungen	8	10
Erteilung von Negativbescheinigungen wegen des Vorkaufsrechts nach dem Baugesetzbuch	84	89

C) Hochbau

1. Rathaus St. Georgen

- 8 Wartung und Pflege der Dachbegrünung
- 8 Teilweiser Austausch der Arbeitsplatzbeleuchtung
- 8 Überprüfung und Wartung der technischen Anlagen (Aufzüge, Automatiktüren usw.)
- 8 Beschaffung von Möbeln für das Zimmer 403
- 8 Austausch Warmwasserspeicher des Durchlauferhitzers im Bürgermeisterbüro
- 8 Erneuerung Teppichboden, Vorhänge und Bestuhlung im Trauzimmer
- 8 Ersatzbeschaffung von Regalen für das Archiv

2. Wohn- und Geschäftsgebäude

- 8 Bearbeitung von Schornsteinfegermängelberichten
- 8 Kontrollgänge während der Heizperiode von leerstehenden städtischen Wohnungen
- 8 Maßnahmen zur Sicherung gegen Gebäudeschäden durch Frost bei leerstehenden Wohnungen bzw. Nutzungseinheiten
- 8 Diverse Kleinreparaturen
- 8 Obdachlosenunterbringung Talstraße 18, EG links Gesamtsanierung
- 8 Gebäude stillgelegt und gegen Zugang gesichert, Talstraße 16
- 8 Entrümpelung und einbruchsicherer Verschluss von Fensteröffnungen, Talstraße 16
- 8 Lieferung und Montage Deckenbeleuchtung, Im Hochwald 2, Wohnung Ost

3. Ortschaftsverwaltung Oberkirnach

- 8 Austausch der defekten Regenwasserleitung im Eingangsbereich der Feuerwehr / Aufenthaltsraum und 3 Schadstellen in der Grundleitung beseitigt
- 8 Jahreswartung der Heizungsanlage
- 8 Wartung der Glockenläutanlage

4. Ortschaftsverwaltung Langenschiltach

Einbau Bewegungsmelder für Außenleuchte des Eingangsbereichs

5. Ortschaftsverwaltung Peterzell

Erneuerung Dachflächenfenster in Mietwohnung (03/2020 eingebaut)

6. Bürgerhaus Stockburg

Anschluss an das Glasfasernetz

7. Feuerwehrgerätehaus St. Georgen

- 8 Hauptprüfung des Aufzugs der Feuerwehr St. Georgen
- 8 Mängelbeseitigung an der Abscheideranlage nach Generalinspektion, Feuerwehr St. Georgen
- 8 Wartung der Lüftungsanlage und der Brandschutzklappen
- 8 Jahreswartung der Heizanlage
- 8 Jahreswartung der sanitären Anlagen
- 8 Jahreswartung der Gasversorgung

8. Feuerwehrgerätehaus Langenschiltach

Arbeiten im Zuge der allgemeinen Unterhaltung

9. Feuerwehrgerätehaus Oberkirnach

Arbeiten im Zuge der allgemeinen Unterhaltung

10. Feuerwehrgerätehaus Peterzell

Arbeiten im Zuge der allgemeinen Unterhaltung

11. Bibliothek

Erneuerung der Deckenbeleuchtung (3. Abschnitt)

12. Rupertsbergschule / SBBZ

- 8 Wartung und Reparatur der Sportgeräte
- 8 Erneuerung von defekten Raffstoren

- ⌘ Erneuerung von 4 Tafelanlagen
- ⌘ Erneuerung der Deckenbeleuchtung im Treppenhaus des 1. OG vor dem Rektorat
- ⌘ Erneuerung der Deckenbeleuchtung im Anbau Ost, Flur UG
- ⌘ Erneuerung des Teppichbodens im Rektorzimmer
- ⌘ Durchführung von raumakustischen Maßnahmen (2. Abschnitt)
- ⌘ Deckenanstrich des Pavillons

13. Grundschule Peterzell

- ⌘ Sicherheitsüberprüfung und Wartung der Tafelanlagen
- ⌘ Überholanstrich in verschiedenen Klassenräumen
- ⌘ Umstellung Internetanschlüsse von Kupfer auf Glasfaser
- ⌘ Austausch beschädigter Klinkerfliesen am Ausgang des Innenhofs
- ⌘ Überholanstrich Dachuntersicht sowie Ausbesserung des Sockelputzes am Ausgang des Innenhofs
- ⌘ Beschaffung von Rauchwarnmeldern, Handtastern und Signalleuchte zur Außenalarmierung
- ⌘ Erneuerung der Deckenbeleuchtung in verschiedenen Räumen
- ⌘ Ersatzbeschaffung eines Rasenmähers
- ⌘ Erneuerung Außenspielgerät

14. Robert-Gerwig-Schule

- ⌘ Sicherheitsüberprüfung und Wartung der Tafelanlagen
- ⌘ Prüfung und Wartung der Sportgeräte
- ⌘ Jahreswartung Rauchmelder
- ⌘ Fliesenarbeiten bezüglich der Sanierung der Herrendusche
- ⌘ Thermische Desinfektion der Duschen in der Sporthalle
- ⌘ Einbau Decke im Schülercafe
- ⌘ Konzept für Elektroakustische Anlagen (ELA) für alle Schulen
- ⌘ Sicherung Natursteinabdeckung vor dem Herunterfallen
- ⌘ Sanierung Technikräume im UG

15. Bildungszentrum (Thomas-Strittmatter-Gymnasium, Realschule)

- ⌘ Wartung der Neutralisationsanlage
- ⌘ Wartung Klimatisierungsanlage
- ⌘ Wartung der Brandschutztüren und -tore
- ⌘ Unterhaltspflege Dachbegrünung
- ⌘ Wartung der technischen Einrichtungen
- ⌘ Beschaffung Kehrsaugmaschine
- ⌘ Jährliche Gasprüfung
- ⌘ Erneuerung von Jalousien in verschiedenen Räumen
- ⌘ Austausch von Teppichböden
- ⌘ Austausch von defekten Jalousien

16. Heimatmuseum Schwarzes Tor

- ⌘ Erneuerung der Einbruchmeldezentrale / Einbau 01/2020
- ⌘ Wartung der Einbruchmelde- und Alarmanlage

17. Deutsches Phonomuseum

Wartung der Einbruchdiebstahl- und Brandmeldeanlage sowie der Videoanlage und Schiebetürenanlage

18. Sanierungsobjekt Roter Löwen

- ⌘ Begleitung der Durchführung des Verfahrens zur Vergabe der Ingenieursleistungen
- ⌘ Abstimmung mit den Fachingenieuren

19. Haus der Vereine / Jugendmusikschule

Einbau Brandschutztüren (Fertigstellung 8/2020)

20. Jugendhaus

Jahreswartung der Heizungsanlage

21. Kindergarten Weidenbächle

- ⌘ Einbau Durchlauferhitzer für die Personaltoilette im Erdgeschoss
- ⌘ Jahreswartung Rauchmelder
- ⌘ Überprüfung ortsveränderlicher Geräte
- ⌘ Beschaffung und Montage eines Sonnensegels für die Sandmulde
- ⌘ Beschaffung eines Stufenrecks (3-teilig)
- ⌘ Ausbesserung der Fassade
- ⌘ Neubau Unterstellbereich für Kinderwagen, Müll und Spielgeräte
- ⌘ Erneuerung Teppichboden im Leiterinnenbüro
- ⌘ Einbau von Schallabsorbern in den restlichen drei Gruppenräumen
- ⌘ Neubau weiterer Parkplätze
- ⌘ Mängelbeseitigung nach Jahresinspektion der Außenspielgeräte

22. Kindergarten Stadtzwerge

Umbau von Gemeinde- und Jugendräumen zu einer Kindertagesstätte

23. Waldkindergarten Oberkirschach

Mängelbeseitigung nach Jahreshauptinspektion der Außenspielgeräte

24. Kindergarten Schatzinsel

- ⌘ Jahreswartung Rauchmelder
- ⌘ Jahreswartung der Heizungsanlage
- ⌘ Neue Abmauerung entlang der Eingangstüre
- ⌘ Mängelbeseitigung nach Jahreshauptinspektion der Außenspielgeräte

25. Kindergarten Seebauernhöhe

- ⌘ Erneuerung der Deckenbeleuchtung im Turnraum
- ⌘ Jahreswartung der Heizungsanlage
- ⌘ Instandsetzung der Zugangstüre
- ⌘ Einbau von Schallabsorbern in den Fluren
- ⌘ Mängelbeseitigung nach Jahreshauptinspektion der Außenspielgeräte

26. Kindergarten Brigach

- ⌘ Jahreswartung der Heizungsanlage
- ⌘ Reparatur Metallgitterzaun
- ⌘ Mängelbeseitigung nach Jahreshauptinspektion der Außenspielgeräte

27. Kindergarten Langenschiltach

- ⌘ Einbau eines Ausgussbeckens und Austausch des Waschbeckens im Personal-WC
- ⌘ Austausch von Sand im Sandkasten
- ⌘ Jahreswartung der Heizungsanlage
- ⌘ Mängelbeseitigung nach Jahreshauptinspektion der Außenspielgeräte

28. Kindergarten Peterzell

- ⌘ Jahreswartung der Heizungsanlage
- ⌘ Mängelbeseitigung nach Jahreshauptinspektion der Außenspielgeräte

29. Naturbad Klosterweiher

- ⌘ Beschaffung von 2 Fußballtoren
- ⌘ Beschaffung Tischtennisplatte
- ⌘ Erneuerung der Schließanlage

30. Hallenbad St. Georgen

- ⌘ Unterhaltspflege Dachbegrünung
- ⌘ Einbau von Jalousien im Kiosk
- ⌘ Wartungsfugen im Nassbereich neu verfugen
- ⌘ Anschaffung eines Beckenreinigungsgerätes
- ⌘ Ersatzbeschaffung Kassenautomat inkl. Banknotenwechsler und Softwareupdate

31. Roßbergsporthalle

- ⌘ Prüfung und Wartung der Sportgeräte
- ⌘ Prüfung und Wartung der Sportgeräte im Kraftraum
- ⌘ Jahreswartung / Sicherheitsüberprüfung der Trennvorhänge
- ⌘ Erneuerung der Zuggurte der Trennvorhänge
- ⌘ Erneuerung der Deckenbeleuchtung

32. Mehrzweckhalle Peterzell

- ⌘ Wartung und Reparatur der Sportgeräte
- ⌘ Bodenbelagsarbeiten Fluchtbalkon EG, Ost 2. Rettungsweg
- ⌘ Ersatzbeschaffung Geräteanhänger

33. Brigachhaus

Jahreswartung der Heizungsanlage

34. Roßbergstadion

Jahreswartung der Heizungs- und Lüftungsanlage

35. Kläranlage

- ⌘ Reparatur Sturmschaden / Erneuerung Stahlgitterzaun
- ⌘ Reparatur Sturmschaden am Faulturm und der Attika
- ⌘ Flachdachreparatur Klärschlammgebäude und Laborgebäude
- ⌘ Austausch Kunststofffenster in den Sozialräumen

36. Winterdienst

Organisation des Winterdienstes an städtischen Gebäuden für Hausmeister und Fremdräumer

37. Waldfriedhof

- ⌘ Wartung der Glockenläutanlage
- ⌘ Einbau einer Decke im Besucherflur (KW 6/2020)
- ⌘ Reparatur Sturmschaden / Erneuerung Zaunanlage
- ⌘ Planung Umbau Männer WC zur barrierefreien Toilette
- ⌘ Erneuerung Decke, Einbau FI-Schutz nach Marderschaden

38. Friedhof Peterzell

Arbeiten im Zuge der allgemeinen Unterhaltung

39. Stadthalle

- ⌘ Einbau gesteuerter Fensterlüftung im Schubertsaal (KW 2/2020)
- ⌘ Prüfung und Wartung der Brandmeldeanlage
- ⌘ Prüfung und Wartung der Feststellanlagen bei Türen
- ⌘ Wartung der Lichtstellanlage, Saallicht, Bühnenlicht und Scheinwerfer
- ⌘ Beschaffung und Inbetriebnahme einer Waschmaschine
- ⌘ Erneuerung von defekten Markisentüchern für die Beschattung
- ⌘ Erneuerung der Lüftungsanlage – Planungsrate
- ⌘ Einbau Lüftung Schubertsaal
- ⌘ Reparaturen Absperreinrichtungen Heizverteilung

40. Außenspielgeräte an Kindergärten und Schulen

Jahresüberprüfung von Außenspielgeräten (Beauftragung, Dokumentation, Mängelarbeit)

41. Außenspielgeräte auf öffentlichen Spielplätzen

- ⌘ Montage von Spielgeräten
- ⌘ Beschaffung einer Tischtennisplatte für den Spielplatz Stadtgarten

42. Städtische öffentliche Gebäude

- 8 Beauftragung und Bearbeitung von Feuerlöscherüberprüfungen an städtischen Gebäuden + Rauchwarnmelder
- 8 Beauftragung und Bearbeitung von mikrobiologischer Trinkwasseruntersuchung an städtischen Gebäuden
- 8 Sicherheitsunterweisung der Mitarbeiter im Rathaus organisiert
- 8 Jahreswartung der Heizanlagen
- 8 Beschaffung von Heizöl

43. Posttiefgarage

Erneuerung der Entwässerungsrinnen

44. Rathaustiefgarage

Jahreswartung und UVV-Abnahme für Toranlagen / Rollgitter

45. Marktplatztiefgarage

Jahreswartung und UVV-Abnahme für Toranlagen / Rollgitter

46. Allgemeines

- 8 Organisation und Durchführung der Arbeitsschutzsitzungen
- 8 Organisation und Durchführung der Hausmeisterbesprechungen

47. Sonstiges

- 8 Digitalisierung der Bebauungspläne
- 8 Bebauungspläne für WEB GIS aufbereiten und einpflegen
- 8 Vorplanungen für Verschiedene Projekte
- 8 Organisation Grundreinigung in den städtischen Gebäuden (ohne Wohngebäude)
- 8 Organisation Glasreinigung in den städtischen Gebäuden (ohne Wohngebäude)
- 8 Schadensbehebung Sturmschaden „Sabine“

D) Tiefbau

1. Ausbau von vorhandenen Straßen

a) Kühlbrunnenweg

8 Kanalerneuerung: PP-Rohre DN 300 Schächte	302 m 12 Stück
8 Straßenbau Einschl. Frostschuttschicht, Asphalttragschicht, Straßen- entwässerung, Randsteine	300 m
8 Straßenbeleuchtung Kabel (Straßenlänge) Leuchten	300 m 10 Stück
8 Breitbandversorgung (Leerrohre) (Straßenlänge)	300 m
8 Wasserversorgung Wasserversorgungsleitung Wasserhausanschlüsse umhängen Wasserhausanschlüsse erneuern	302 m 12 Stück 11 Stück

b) Schönblickstraße, Wendehammer und Parkplätze

8 Straßenbau Asphalttragschicht und Asphaltbeton Straßenabläufe Randsteine	512 m ² 2 Stück 92 m
8 Straßenbeleuchtung Kabel Leuchten	16 m 1 Stück

c) Sanatoriumstraße, 2. BA - Fertiggestellt

8 Kanalerneuerung MW DN 300	163 m
8 Wasserleitung Sanatoriumstraße	130 m
8 Wasserleitung Sommerbergstraße Kreuzung Sanatorium- straße	60 m

⌘ Erneuerung Schieberkreuz Wasser Bergstadtblick	1 Stück
⌘ Herrichten Umleitung Waldweg	2.300 m
⌘ Umleitung Straße Sommerbergstraße 12-14 Auf- und Rückbau Wiederherstellen Grundstück	130 m ²
⌘ Vollausbau Straße	1.500 m ²
⌘ Teilausbau Straße	1.650 m ²
⌘ Gehwegflächen	150 m ²
⌘ Straßenlampen	11 Stück
⌘ Lampenkabel	250 m

d) Trockenmauer mit kl. Wendemöglichkeit und Neugestaltung der Erfassung von Oberflächenwasser am Sportplatzweg

e) Ausbau Robert-Koch-Straße (Teilstück Anschluss Glashöfe)

f) August-Springer-Weg Straßenverbreiterung

Straßenverbreiterung um 1,00 m von Westendstraße bis Trafostation

⌘ Straßenfläche	1.048 m ²
⌘ Gehwegflächen	212 m ²
⌘ Erneuerung Straßenlaternen in LED-Technik	6 Stück

g) Leitungstrassenbegehung

Mit verschiedenen Versorgungsträgern (EGT, Telekom, SVS, Zweckverband, Deutsche Bahn) und verschiedenen Baufirmen von der Planung bis zur Abnahme.

h) Deckenerneuerung

⌘ Buchenweg (Teilfläche: Asphalttragschicht und Decke)	638 m ²
⌘ „Am Totenhund“ im Bodenverfestigungsverfahren mit neuer Tragdeckschicht auf einer Länge von 1.350 m und einer Breite von 3,00 m saniert	

2. Wirtschafts- und Gemeindeverbindungswege (durch Bauhof ausgeführt)

3. Kanalisation

- 8 Buchenweg
Kanalreparaturen DN 200, 4 Stellen, 5 m
- 8 Kanalbefahrung EKVO II: Ges. Winterberg und Hauptsammler
St. Georgen (Klosterweiher bis Ende Firmengelände Kaspar) 7 Km
- 8 Fremdwasseranalyse Stockwald (Teil 2) Abdichten diverser Kanalmuffen mit Inliner
(Kanalstrang Kressenbrunnen bis Hauptsammler Stockwaldtalweg 4)
- 8 Kanal u. Hausanschlussreparaturen
- 8 Mitwirkung Neubau Baugebiet Glashöfe, Überprüfung der Baumaßnahme des Baugebiets für die spätere Übernahme
- 8 Sonstiges
 - Teilnahme an Abnahmen
 - Kontrolle von Bauanträgen u.dgl.
 - Beantwortung von Bürgerfragen zur Hauskanalisation
 - Koordination mit der Gasversorgung
 - Planung, Bauleitung, Abrechnung von Kanalleitungsverlegungen (Erschließungen, Sanierungen)
 - Behördentermine
 - Zusammenstellung Abwasserabgabe
 - Überwachung geschlossener Gruben
 - Haushaltsplanung
 - Erstellung von Sanierungskonzepten, Erschließungskonzepten und dazugehörigen Kostenschätzungen

4. Erschließung von Baugebieten

a) Auf dem Engele und Kronenacker (Teil)

- 8 Teilweiser Austausch der Asphalttragschicht
- 8 Einbau der Asphaltdecke Straßen 3.250 m²
- 8 Einbau der Asphaltdecke Gehweg 554 m²

5. Friedhöfe

a) Waldfriedhof

Auswechslung der Wasserleitung für die Brunnen, DN 50 HDPE

75 m

6. Altlasten

- ⌘ Betreuung der Sanierung der Altlast „Unter der Mühle“
- ⌘ Betreuung der Sanierung der Altlast „Bruderhaus“
- ⌘ Betreuung der Sanierung der Altlast „ehemalige Sammelkläranlage St. Georgen“

7. Gewässerschutzmaßnahmen

- ⌘ Beseitigung diverser „Biberschäden“ an Flussläufen und Bauwerken

8. Straßenbeleuchtung

- ⌘ Standsicherheitsüberprüfung von Straßenlampen
- ⌘ Neue Straßenlampen Alte Landstraße
- ⌘ Austausch defekter Leuchtmittel alter Bauart durch LED Leuchtmittel
- ⌘ Allgemeine fortlaufende Unterhaltung und Reparaturen von Straßenlampen

9. Brücken

- ⌘ Neuausschreibung und Sanierung der Brücke am Festplatz (LA)
- ⌘ Weitere Ausführungsplanung Brücke „An der Mühle“. Umfangreiche und langwierige Koordinationsgespräche zwischen den Planern, Sicherheitsfachplanern und den einzelnen Gremien der deutschen Bahn.
- ⌘ Aufnahme von Brücken und Ingenieurbauwerken als Gesamtübersicht der Stadt St. Georgen für die nachfolgende Schadenklassifizierung.

10. Erstellen von Bestandsplänen

Erstellen von Bestandsplänen der Wasserversorgung im Geo-Informationen-System (GIS), IN-GRADA

11. Wasserversorgung

a) Baumaßnahmen

8	Buchenweg Koordinationsgraben für Leerrohre, Wasser- und Gasversorgungsleitungen	149 m
8	Weidenbächlestraße (Talstraße – Hebelstraße) Koordinationsgraben für Leerrohre, Wasser- und Gasversorgungsleitungen	373 m
8	Am Storzenberg 28 / 30 Verlängerung der Wasserversorgungsleitung	151 m
8	Roßbergstraße (Roßbergstraße 18 – Sandbühlstraße) Koordinationsgraben für Wasser- und Gasversorgungsleitungen	51 m

b) Betriebsführung

Periodische Arbeiten
Rechnungsprüfungen

c) Wassergewinnung

Archivierung, Verteilung und Übernahme in Tabellen von Untersuchungsergebnissen

d) Wasseraufbereitung und –speicherung

- 8 Abstimmung von Investitionen und Reparaturen
- 8 Übernahme von GUV- und TÜV-Prüfungen in Dokumentation

e) Zusätzliche Arbeiten

- 8 Prüfung von Leistungsnachweisen
- 8 Prüfung von Rechnungen

f) Sonstiges

- 8 Teilnahme an Abnahmen
- 8 Kontrolle von Bauanträgen und dergleichen
- 8 Koordination mit der Gasversorgung
- 8 Planung, Bauleitung, Abrechnung von Wasserleitungsverlegungen (Erschließungen, Sanierungen)
4 Baumaßnahmen
- 8 Behördentermine (Wasserversorgungsanlagen-schau usw.)
- 8 Haushaltsplanung
Erstellung von Sanierungskonzepten, Erschließungskonzepten und dazugehörigen Kostenschätzungen

12. BZV-Verfahren

Betreuung der laufenden Maßnahmen im BZ-Verfahren.

13. Generalentwässerungsplan

- 8 Sofortmaßnahmen (Schwellenerhöhungen der Regenüberläufe entlang dem Weidenbächle (RÜ 9 bis 12).
- 8 Vorplanung für das RÜB / Regenfilterbecken (RFB) beim Bauhof im Gewann „Brudermoos unten“
- 8 Einreichung der wasserrechtlichen Erlaubnis ab 2021 für die Kläranlage Peterzell

14. Kläranlage

- 8 Erneuerung der Räumfahrbahnen der Vorklärbecken.
- 8 Reparatur der Blitzschutzanlage am Faulturm
- 8 Austausch der Fenster am Betriebsgebäude der Kläranlage

E) Stadtwerke

1. Wasserversorgung

a) Hochbehälter Mühledobel

- 8 Tausch Anfahrschieber der Förderpumpe zum Hochbehälter Sternenhöhe im Hochbehälter Mühledobel

b) Hochbehälter Rupertsberg

- 8 Zaunanlage: Erneuerung des Zaungeflechtes

c) Wasserversorgungsleitungen: Erneuerung, Neuverlegung, Rohrbrüche und dergleichen

Wasserversorgungsleitung erneuert:

8 Weidenbächle (Talstraße – Hebelstraße)	DN 100	HDPE	167 m
	DN 150	HDPE	207 m
8 Roßbergstraße (Roßbergstraße 18 – Sandbühlstraße)	DN 100	HDPE	46 m
	DN 90	HDPE	5 m
8 Sanatoriumstraße	DN 100	HDPE	71 m
	DN 150	HDPE	16 m
8 Buchenweg	DN 100	HDPE	149 m

Wasserversorgungsleitung neu verlegt:

8 Am Storzenberg 29 / 30	DN 100	HDPE	151 m
8 Glashöfe	DN 100	HDPE	249 m
	DN 50	HDPE	63 m

Wasserversorgungsleitungen Rohrbrüche und dergleichen: 19 Stück

d) Wasserhausanschlüsse:**Erneuerung, Neuverlegung, Rohrbrüche, Teilerneuerungen und dergleichen**

Wasserhausanschlüsse erneuert:

8 DN 32 HDPE 358 m 28 Stück

Wasserhausanschlüsse neu verlegt:

8 DN 25 HDPE 15 m 1 Stück

8 DN 32 HDPE 277 m 28 Stück

8 DN 50 HDPE 41 m 1 Stück

Wasserhausanschlussleitungen Rohrbrüche, Teilerneuerungen
und dergleichen: 43 Stück**e) Hydranten**

Hydranten ausgewechselt:

8 UFH 80 21 Stück

8 ÜFH 80/100 3 Stück

Hydranten neu eingebaut:

8 UFH 80 9 Stück

8 ÜFH 100 1 Stück

f) Wasserzähler

8 Wasserzähler neu eingebaut 13 Stück

8 Wasserzähler ausgebaut 4 Stück

8 Wasserzähler umgebaut 1 Stück

8 Wasserzähler ausgewechselt 577 Stück

g) Abwasserzähler

8 Abwasserzähler neu eingebaut 5 Stück

8 Abwasserzähler ausgebaut 5 Stück

8 Abwasserzähler ausgewechselt 57 Stück

2. Breitbandversorgung

a) Gebiet Halde

8 Neuerlegung im Asphaltbereich	2.000 m
8 Neuerlegung im Pflasterbereich	500 m
8 Leerrohre verlegt	3.000 m
8 Glasfasern eingeblasen	4.600 m
8 Hausanschlüsse	135 Stück
8 Nachzügler Im Beifang angeschlossen	1 HA
8 Gewährleistungsarbeiten Industriestraße teilweise (n.n. abgeschlossen)	
8 Anschlüsse Robert-Koch-Straße (Zufahrt Glashöfe)	4 HA
8 Neuanschlüsse Luisenstraße 38-42 (Familienheim)	12 WE
8 Neuanschlüsse Gewerbehallenstraße 4 Postgebäude / Familienheim	
8 Bürgerbetreuung, Anfragen über Anschlussmöglichkeiten und Anschlusszeitpunkt, Ablauf	

F) Stadtgärtnerei

1. Allgemeines

Neben den laufenden Unterhaltungsarbeiten im Berichtsjahr 2020 auf den Pflegeflächen, welche sich nach dem Grünpflegeplan wie folgt gliedern:

Grünflächen allg.	19,39 ha
Friedhöfe	7,88 ha
Sportanlagen	4,40 ha
Spielpl./Freizeitanl.	4,88 ha
<u>Extensivflächen</u>	<u>19,31 ha</u>
Summe:	55,58 ha

waren folgende Arbeiten durchzuführen:

a) Zusätzliche Arbeiten neben den allgemeinen Pflegemaßnahmen der städtischen Grünflächen, Außenanlagen etc.

- ⌘ Kontrollen bzgl. der Verkehrssicherheit der Straßenbäume (Baumkataster)
- ⌘ Entfernung verschiedener Bäume, Straßenbäumen
- ⌘ Überholung von Parkbänken
- ⌘ Gärtnerische Arbeiten am „Schwarzen Tor“
- ⌘ Umfangreiche Schnittmaßnahmen im Stadtgebiet
- ⌘ Baumpflege am Strandbad Klosterweiher
- ⌘ Mitarbeit bei der Loipen- und Winterwanderwegbeschilderung
- ⌘ Beschaffung der Jungpflanzen für die Neugeborenen
- ⌘ Betreuung der Bewässerungsanlage der Stadterrasse
- ⌘ Sommer-Blumen-Wiese angelegt

b) Zusätzliche Arbeiten neben den Bestattungstätigkeiten auf allen Friedhöfen und der Anlagenpflege am Waldfriedhof und Friedhof Langenschiltach

- ⌘ Plattenwege erweitert und alte Wege soweit als möglich reguliert
- ⌘ Gebäudeunterhaltung und –reinigung, Innenraumbegrünung
- ⌘ Umfangreiche Schnittmaßnahme Waldfriedhof
- ⌘ Erweiterung/ Neuanlage der Urnenwände Waldfriedhof und Peterzell

2. Durchführung von Pflegemaßnahmen

a) Stadtgebiet

- ⌘ Grünanlagen im gesamten Stadtgebiet wie Stadtgarten, Alter Friedhof, Bereich Roßberg, Bereich Seebauernhöhe etc.
- ⌘ Wurzelstockfräsen im ganzen Stadtgebiet
- ⌘ Außenanlagen des Strandbades Klosterweiher
- ⌘ Außenanlagen der Stadthalle, Bildungszentrum, Hallenbad usw.
- ⌘ Außenanlagen sämtlicher Schulen
- ⌘ Außenanlagen von Kindergärten und sämtliche Kinderspielplätze
- ⌘ Bepflanzung und Pflege der Grünflächen (Blumenbeete, Verkehrsinseln, Fahrbahnverengungen, Kübeln und sonstigen Wechselfpflanzungsflächen)
- ⌘ Unterhaltung des gesamten Straßenbegleitgrüns auch außerhalb der Ortsdurchfahrt (Radwege usw.)
- ⌘ Pflege der sonstigen städtischen Liegenschaften (bebaut und unbebaut)
- ⌘ Anzucht, Lieferung und Pflege der Zimmerpflanzen für und in städtischen Einrichtungen, der Jahreszeit entsprechende Dekorationen
- ⌘ Anlagenpflege am Waldfriedhof
- ⌘ Düngung des Stadions und sonstige gelegentliche Pflegemaßnahmen

b) Peterzell

- ⌘ Häckselarbeiten
- ⌘ Strauchschnitt
- ⌘ Altgras mähen
- ⌘ Anlage und Pflege der Wechselfpflanzungen

c) Brigach

- ⌘ Straßenbegleitgrün und sonstige Grünanlagen
- ⌘ Außenanlagen Brigachhaus

d) Langenschiltach

- ⌘ Friedhof
- ⌘ Freizeitanlage, Rückschnitt am Gewässer

- 8 Straßenbegleitgrün und sonstige Grünanlagen
- 8 Anlage und Pflege der Wechselfpflanzungen

3. Bestattungen

Ausheben und Wiederauffüllen der Gräber für alle im Berichtsjahr 2020 auf dem Waldfriedhof und den Friedhöfen der Stadtteile Langenschiltach und Peterzell durchgeführten Bestattungen:

Bestattungen	2020	2019
Waldfriedhof	135	98
Peterzell	10	13
Langenschiltach	5	11

4. Pflanzenzucht

Anzucht des gesamten Sommerflor- und Herbstblumenbedarfs für alle von der Stadt zu unterhaltenden Außenanlagen im Gewächshaus der Stadtgärtnerei.

Bepflanzung und Abräumung der Wechselbepflanzungsbeete

5. Pflanzenmengen

- 8 Ein- und Zweijahresblumen ca. 50.000 Stück
- 8 Blumenzwiebeln ca. 30.000 Stück

G) Bauhof

Vom Bauhof wurden neben den laufenden Wartungs- und Unterhaltungsarbeiten folgende Maßnahmen durchgeführt:

1. Kinderspielplätze (15 Stück)

Aufstellen neuer Spielgeräte (Wippen, Schaukeln, Federtiere); Umbau der Fallschutzbereiche mit Quarzsand und Holzeinfassungen

2. Schulen

a) Robert-Gerwig-Schule

Verschiedene Reparaturen; Geräte reparieren, Sperrmüll abholen, Reparaturen an den Außenanlagen, Müll, Kehricht und Grüngut abholen, Pflege der Grünanlage

b) Rupertsbergschule und Förderschule

⌘ Müll und Kehricht abfahren, Gehölzpflege

c) Brigachhaus

⌘ Verschiedene Kleinreparaturen, Sandfang leeren

d) Schule Peterzell

⌘ Reparaturen an den Spielgeräten und Außenanlagen

e) Schulzentrum

⌘ Gehölzpflege

3. Sonstige besondere Arbeiten

- 8 Stadthalle
Bühnenbau
- 8 Hallenbad
Unterhaltung der Bepflanzung im Innen- und Außenbereich
- 8 Wohngebäude
Sperrmüll abfahren
- 8 Feuerwehr
Unterhaltung der Außenanlage
- 8 Kindergarten Talstraße
Reparatur der Spielgeräte
- 8 Kindergarten Peterzell
- 8 Kindergarten Seebauernhöhe
Neubau Sandkasten
- 8 Kindergarten Schatzinsel
- 8 Strandbad
Reparaturen an Überlaufbauwerk; jährliche Säuberungsarbeiten im Schwimm- und Uferbereich durchgeführt, Ufermauern saniert
- 8 Kindergarten Brigach
- 8 Kläranlage Peterzell
Verschiedene Reparaturen an Gerätschaften, Instandhalten von Fahrzeugen
- 8 Stadion und sonstige Sportplätze
Reparaturen an verschiedenen Sportgeräten und Maschinen; Mithilfe bei der Sanierung des Rasens, Montage der Loipenbeschilderung, Pistenbully Umbau
- 8 Buswartehäuschen
An verschiedenen Buswartehäuschen Reparaturen durchgeführt und mit neuem Anstrich versehen
- 8 Rondell-Skateanlage
Geräte reparieren und umbauen, auf und abbauen der Geräte
- 8 ca. 10 Stück Abdeckungen (Senkkästen, Kontrollschächte, Schieberkappen, Hydrantenkappen) austauschen; 2 x Senkkastenreinigungen durchführen
- 8 Kanalreinigung mit gleichzeitiger Rattenbekämpfung und mehrfacher Reinigung der Regenrückhaltebecken durchgeführt
- 8 Verschiedene Reparaturarbeiten (Wasserleitungen instandsetzen)
- 8 Rasenplatz auf dem Roßberg und Klosterweiher für Tauzieher unterhalten
- 8 Erddeponie Sommerau / Sandgrube betreiben, Einbau von ca. 2.000 m³ Erdaushub
- 8 sämtliche Markierungsarbeiten

- 8 Umfangreiche Aufräum- und Reparaturarbeiten durch Wind-, Schnee- und Eisbruch
- 8 Verkehrsüberwachung mit 2 Geschwindigkeitsmessgerät
- 8 Kontrolle der Aufgrabungen der Unternehmer
- 8 Durchführung von ca. 200 Einzelaufträgen
- 8 Überwachung der „wilden Plakatierungen“
- 8 Plakatierungen durchführen
- 8 Unterhaltung des Trimm-Dich-Pfades
- 8 Kontrollen bzgl. der Verkehrssicherheit der Spielplätze

4. Umwelt- und Naturschutzarbeiten

- 8 Sturm- und Hochwasserschäden beseitigen
- 8 Säubern und Unterhalten der Straßenböschungen im gesamten Gemarkungsgebiet (zwei Mulchdurchgänge)
- 8 Brandweiher; Reinigen der Sandfänge
- 8 Entwässerungsgräben aufmachen und unterhalten, ca. 1.000 m
- 8 Anfertigung und Aufstellung von ca. 10 Parkbänken (Ersatz für alte Bänke) und Instandhaltung aller beweglichen und ortsfesten Ruhebänke (ca. 420 Stück)
- 8 Müll vom Waldputz einsammeln und entsorgen

5. Straßen- und Wegeunterhaltung

Für laufende Wartungs- und Unterhaltungsarbeiten wurden im Berichtsjahr insgesamt eingebaut:

8 Natursteinmaterial (Sand, Split, Schotter und Mineralgemisch)	800 t
8 Asphaltbeton, Asphaltbinder, Tragschicht	ca. 1.000 t
8 Beton	ca. 100 t
8 Erdaushub	ca. 400 t
8 Unterhaltung von Papierkörben	ca. 200 Stück
8 Bankettunterhaltung	ca. 1.000 lfm

6. Winterdiensteinsätze

Vom 01.01.20 bis 31.12.20 wurden 101 Einsätze gefahren.
Unterhaltung von 150 Streubehältern á 400 – 600 l.

G Jugendmusikschule

An der im Jahre 1968 gegründeten Jugendmusikschule St. Georgen-Furtwangen e.V. wurden am Stichtag 31.12.2020 1.219 Schülerinnen und Schüler unterrichtet. Seit März 2020 ist der neue Schulleiter Elias Zuckschwerdt mit einem Umfang von 80% an der Jugendmusikschule beschäftigt. In der Verwaltung sind eine Teilzeitkraft, sowie zwei 450€-Kräfte beschäftigt. Dem Lehrerkollegium gehören 5 Vollzeitkräfte (Haustarif), 39 Teilzeitkräfte (Haustarif), 2 x 450€-Kräfte und 16 Honorarlehrkräfte an.

Sitz der Schule ist St. Georgen. Weitere Unterrichtsorte sind Furtwangen, Königsfeld, Triberg, Schonach, Schönwald und Vöhrenbach.

Von den 1.219 Schülerinnen und Schülern wurden 655 in St. Georgen, 287 in Furtwangen, 27 in Schönwald, 65 in Schonach, 115 in Triberg, 67 in Königsfeld und 11 in Vöhrenbach unterrichtet. Die 1.219 Schülerinnen und Schüler belegten am 31.12.2020 insgesamt 1.395 Unterrichte.

Im Rahmen der Kooperation mit der Stadtmusik St. Georgen wurde sowohl an der Robert-Gerwig-Schule, als auch erstmals an der Rupertsbergschule eine Bläserklasse angeboten. Da der erforderliche Klassenteiler aber jeweils nicht erreicht wurde, kamen leider keine Klassenorchester zustande. Die angemeldeten Kinder erhalten jedoch trotzdem für zwei Jahre Instrumentalunterricht zu vergünstigten Konditionen.

2020 bestanden Kooperationen mit 8 Schulen. In diesem Rahmen wurden 100 Kooperationsschüler unterrichtet. Weiterhin bestanden Kooperationen mit 18 Kindergärten. Mit 2 Kindergärten bestanden Kooperationen im Sprachförderungsprogramm SBS (Singen-Bewegen-Sprechen). In diesem Rahmen werden 38 Kooperationsschüler unterrichtet.

Aufgrund der Corona-Pandemie konnten 2020 nur wenige Veranstaltungen durchgeführt werden. Das Sinfonieorchester der Jugendmusikschule trat im Februar gemeinsam mit Sängerinnen und Sängern des katholischen Kirchenchors und des Esterelencos aus Saint Raphael in St. Georgen und in Triberg auf.

Am Regionalwettbewerb „Jugend musiziert“ in Schramberg nahmen 19 Schülerinnen und Schüler der Jugendmusikschule teil und errangen dabei 18 erste Preise und einen zweiten Preis. 12 Schülerinnen und Schüler erhielten eine Weiterleitung zum Landeswettbewerb. Alle Preisträger traten am 08.02. beim Preisträgerkonzert in Königsfeld auf.

Schülerensembles umrahmten die Neujahrsempfänge in Furtwangen, Schönwald und Königsfeld.

In den Monaten Juli und Oktober konnten insgesamt fünf Vorspiele in Altenheimen durchgeführt werden.

Im Dezember wurde für die Bewohnerinnen und Bewohner der Alten- und Pflegeheime ein digitales Weihnachtskonzert aufgezeichnet.

Herausragende Ereignisse 2020

Datum

Regionalwettbewerb „Jugend musiziert“ in Schramberg

01.02. – 02.02.2020

Preisträgerkonzert in Königsfeld

08.02.2020

Konzert des Sinfonieorchesters in St. Georgen

28.02.2020

Konzert des Sinfonieorchesters in Triberg

29.02.2020

Probentag des Sinfonieorchesters

10.10.2020